



ถอดบทเรียน



“สาวไทยแก้มแดง พลังแห่งความสำเร็จ จากสถานประกอบการ สู้สังคมสุขภาพดี”

สารบัญ

หน้า

ทำไมถึงต้องมีโครงการสาวไทยแถมแดง

1

มารู้จักสาวไทยแถมแดง

6

ที่มาที่ไป

6

ต่อยอดกระแสการรับรู้ผ่าน Influencer และ Plat form online

9

เครือข่ายสำคัญที่ขับเคลื่อนโครงการสู่ประชาชน

11

พัฒนาลู่การเป็น...สถานประกอบการสาวไทยแถมแดงต้นแบบ

12

คุณเล่า...แล้วเราสกัด ถอดรหัสจากสถานประกอบการสาวไทยแถมแดงต้นแบบ ปี 2566

19

ประเด็นที่ 1 ความสำเร็จและความท้าทายในการเป็นสถานประกอบการสาวไทยแถมแดงต้นแบบ

22

ประเด็นที่ 2 การเชื่อมโยงสถานประกอบการ กับระบบบริการสุขภาพ

24

ประเด็นที่ 3 ปัจจัยส่งเสริมสภาพแวดล้อมที่เอื้อต่อการมีสุขภาพดีในสถานประกอบการ

27

ประเด็นที่ 4 การต่อยอดขยายผลและการเป็น Learning Center สถานประกอบการ

29

กิจกรรมลงพื้นที่ติดตามผลการดำเนินงาน ปัญหา อุปสรรค และแลกเปลี่ยนเรียนรู้

30

ความท้าทายที่อยากไปให้ถึง

36

ก้าวต่อไป/แนวทางการขยายผล

36

ภาคผนวก

37

ทำไมถึงต้องมีโครงการสาวไทยแก็มแดง



สถานการณ์ภาวะโลหิตจางในหญิงวัยเจริญพันธุ์
ในประเทศไทย



“สาวไทยประมาณ 1 ใน 6 คน
แก็มไม่แดง (มีภาวะโลหิตจางหรือซีด)”

การสำรวจภาวะโลหิตจางในสาวไทย พ.ศ. 2563

พบภาวะโลหิตจาง ร้อยละ 16*



อ้างอิง : การสำรวจสุขภาพประชาชนไทยโดยการตรวจร่างกาย
(National Health Examination Survey (NHES) ครั้งที่ 6 ปี 2562 – 2563

*คำนวณจากผลการสำรวจภาวะโลหิตจางหญิงอายุ 15 – 44 ปี



ภาวะโลซีตจาง ในระยะเริ่มต้น มักไม่มีอาการแสดงที่ชัดเจน สาวๆ จึงยังไม่ตระหนัก ไม่ได้ให้ความสำคัญ แต่แท้จริงแล้ว ภาวะโลซีตจางส่งผลต่อสุขภาพและประสิทธิภาพการทำงานโดยตรงกับหญิงวัยเจริญพันธุ์ เช่น เวียนศีรษะ เมื่อยล้า อ่อนเพลีย เหนื่อยง่าย ติดเชื่อง่าย หงุดหงิด นอนไม่หลับ เป็นลมง่าย ประสิทธิภาพการทำงานลดลง ความคิดไม่แจ่มใส หากเป็นมากขึ้นอาจสังเกตเห็นเล็บขรุขระเป็นแฉ่ง เปลือกตาด้านในซีด นอกจากนี้ ยังส่งผลต่อการตั้งครรภ์ในอนาคต ทำให้มีความเสี่ยงต่อการแท้งบุตร คลอดก่อนกำหนด ทารกแรกเกิดน้ำหนักน้อย



หงุดหงิดง่าย
นอนไม่หลับ



เวียนศีรษะ
ปวดหัวบ่อย



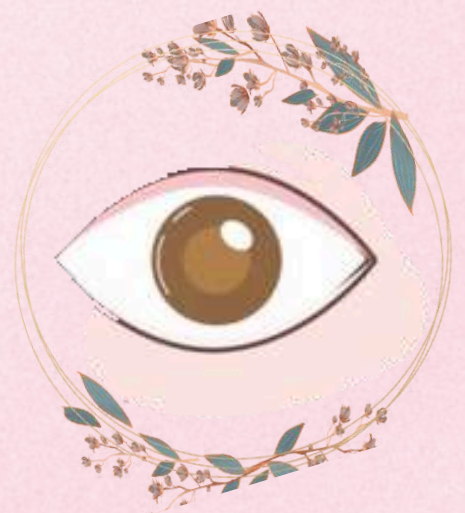
อ่อนเพลียง่าย
เมื่อยล้า



เหนื่อยง่าย
เป็นลมง่าย



ประสิทธิภาพ
การทำงานลดลง
ความคิดไม่แจ่มใส



เปลือกตา
ด้านในซีด



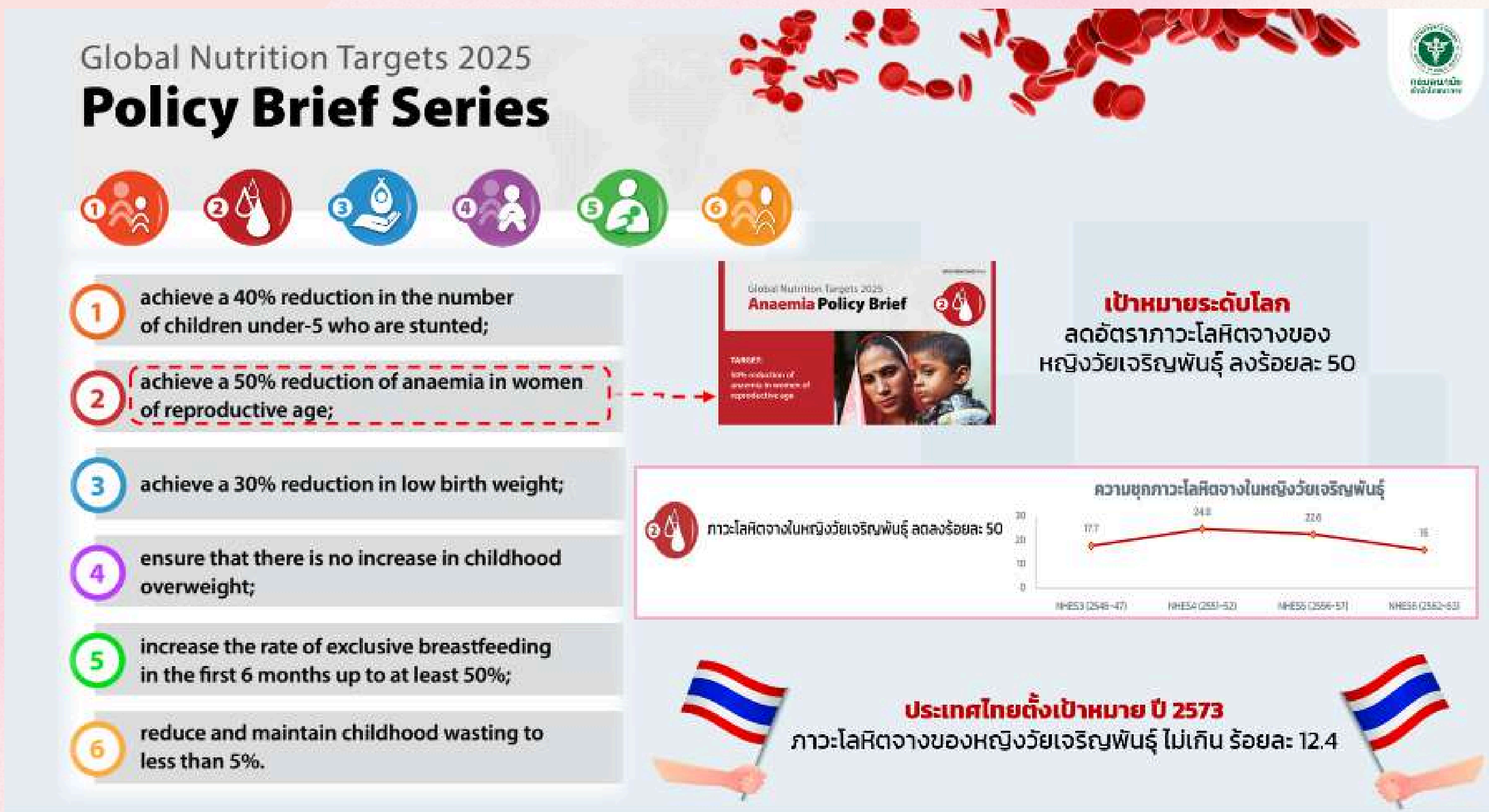
เล็บขรุขระเป็นแฉ่ง
คล้ายข้อน

เล็บขรุขระไม่มีคุณภาพ
(หากทารกน้ำหนักต่ำกว่าเกณฑ์,
ทารกพิการแต่กำเนิด)



ปัจจุบันรัฐบาลได้กำหนดยุทธศาสตร์พัฒนาอนามัยการเจริญพันธุ์แห่งชาติ ฉบับที่ 2 พ.ศ.2560 – 2569

ว่าด้วยการส่งเสริมการเกิดและการเจริญเติบโตอย่างมีคุณภาพ เด็กเกิดรอด แม่ปลอดภัย โดยมีเป้าหมายหลักเป้าหมายหนึ่ง คือ “การลดภาวะโลหิตจาง” สอดคล้องกับที่องค์การอนามัยโลก (WHO) ได้กำหนด Global Nutrition Targets โดยตั้งเป้าหมาย ลดอัตราภาวะโลหิตจางของหญิงวัยเจริญพันธุ์ลงร้อยละ 50 ภายในปี พ.ศ. 2573 กล่าวคือ เป้าหมายของประเทศไทย ควรมีภาวะโลหิตจางในหญิงวัยเจริญพันธุ์ไม่เกิน ร้อยละ 12.4



Global Nutrition Targets 2025 Policy Brief Series

- 1 achieve a 40% reduction in the number of children under-5 who are stunted;
- 2 achieve a 50% reduction of anaemia in women of reproductive age;
- 3 achieve a 30% reduction in low birth weight;
- 4 ensure that there is no increase in childhood overweight;
- 5 increase the rate of exclusive breastfeeding in the first 6 months up to at least 50%;
- 6 reduce and maintain childhood wasting to less than 5%.

เป้าหมายระดับโลก
ลดอัตราภาวะโลหิตจางของหญิงวัยเจริญพันธุ์ ลงร้อยละ 50

ความชุกภาวะโลหิตจางในหญิงวัยเจริญพันธุ์

ปี	ความชุกภาวะโลหิตจาง (%)
1975 (2516-47)	17.7
2020 (2561-52)	24.8
2030 (2566-57)	22.0
2073 (2552-63)	12.4

ประเทศไทยตั้งเป้าหมาย ปี 2573
ภาวะโลหิตจางของหญิงวัยเจริญพันธุ์ ไม่เกิน ร้อยละ 12.4

กระทรวงสาธารณสุข โดยสำนักโภชนาการ กรมอนามัย จึงดำเนินการขับเคลื่อนสาวไทยแถมแดง ในสถานประกอบการ ภายใต้โครงการควบคุมและป้องกันภาวะโลหิตจาง โดยการสร้างความตระหนักในเรื่องของผลกระทบของภาวะโลหิตจางในหญิงวัยเจริญพันธุ์ วิธีการลดความเสี่ยงของภาวะโลหิตจาง ส่งเสริมให้ความรู้เกี่ยวกับการบริโภคอาหารที่มีธาตุเหล็กและโฟเลตสูง พร้อมส่งเสริมให้หญิงไทยวัยเจริญพันธุ์ อายุ 13 – 45 ปี ได้รับการยาเม็ดเสริมธาตุเหล็ก 60 มิลลิกรัม และ กรดโฟลิก 2.8 มิลลิกรัม สัปดาห์ละครั้ง ฟรีตามชุดสิทธิประโยชน์



ในปีงบประมาณ พ.ศ.2566 – 2567 สำนักโภชนาการได้รับการสนับสนุนจากสำนักงานกองทุนสนับสนุนการสร้างเสริมสุขภาพ (สสส.) จัดงานรณรงค์สาวไทยแก้มแดง ปี 2567 ภายใต้ธีม **“สาวไทยแก้มแดง พลังแห่งความสำเร็จ จากสถานประกอบการ สู่สังคมสุขภาพดี”**

ณ โรงแรม เบสท์เวสเทิร์น พลัส แวนด้าแกรนด์ จังหวัดนนทบุรี และถ่ายทอดสดผ่านระบบ Facebook Live กรมอนามัย เมื่อวันที่ 14 – 15 กุมภาพันธ์ 2567 โดยมีวัตถุประสงค์ ดังนี้

1. พิธีเปิดชูเกียรติแก่สถานประกอบการสาวไทยแก้มแดงต้นแบบ

จำนวน 115 แห่ง ได้แก่

- มอบโล่แก่สถานประกอบการสาวไทยแก้มแดงต้นแบบ จำนวน 47 แห่ง
- มอบเกียรติบัตรสถานประกอบการสาวไทยแก้มแดงที่เข้าร่วมโครงการ จำนวน 68 แห่ง



2. เวทีแลกเปลี่ยนเรียนรู้การขับเคลื่อนสาวไทยแก้มแดงในสถานประกอบการ เพื่อถอดบทเรียนแบบ World cafe กับหน่วยงานที่เกี่ยวข้อง ในการขับเคลื่อนระดับพื้นที่และสถานประกอบการ



3. เวทีวิชาการด้านการควบคุมและป้องกันภาวะโลหิตจาง เพื่อให้ความรู้แก่ผู้นำด้านสุขภาพของสถานประกอบการไปถ่ายทอดแก่ลูกจ้างในองค์กรต่อไป



4. ประชาสัมพันธ์ให้หญิงวัยเจริญพันธุ์รับรู้สิทธิบริการยาเม็ดเสริมธาตุเหล็กและกรดโฟลิก ตามชุดสิทธิประโยชน์



5. สร้างความร่วมมือภาคีเครือข่ายในการผลักดันให้มีการส่งเสริมหญิงไทยวัยเจริญพันธุ์ที่อยู่ในสถานประกอบการได้รับการป้องกันภาวะโลหิตจาง





พลเรือโท นพ.นิกร เพชรวิระกุล
ที่ปรึกษารัฐมนตรีช่วยว่าการกระทรวงสาธารณสุข
ประธานเปิดงาน “รณรงค์สาวไทยแก้มแดง”
พร้อมมอบโล่แก่สถานประกอบการสาวไทยแก้มแดงต้นแบบ 47 แห่ง
โดยมี ดร.นพ.สราวุฒิ บุญสุข รองอธิบดีกรมอนามัย กล่าวรายงาน

วันที่ 14 กุมภาพันธ์ 2567
ณ โรงแรม เบสท์ เวสเทิร์น พลัส แวนด้า แกรนด์
จ.นนทบุรี



วันที่ 15 กุมภาพันธ์ 2567
ณ โรงแรม เบสท์ เวสเทิร์น พลัส แวนด้า แกรนด์ จ.นนทบุรี และ Facebook live กรมอนามัย

ดร.พญ.สายพิณ โชติวิเชียร ผู้อำนวยการสำนักโภชนาการ
ประธานอภิปรายเรื่อง “การขับเคลื่อนสาวไทยแก้มแดง เพื่อป้องกัน
ภาวะโลหิตจางจากการขาดธาตุเหล็กในสถานประกอบการ”
และแบ่งกลุ่มถอดบทเรียน World cafe ร่วมกับสถานประกอบการฯ
ต้นแบบ ปี 2566 จำนวน 47 แห่ง และหน่วยงานสาธารณสุขทุกระดับ



มารู้จักสาวไทยแกล้มแดง



ที่มาที่ไป : จุดเริ่มต้นเมื่อวันที่ 8 กุมภาพันธ์ พ.ศ. 2560 รัฐมนตรีว่าการกระทรวงสาธารณสุข แถลงข่าวโครงการส่งเสริมสาวไทยแกล้มแดง มีลูกเพื่อชาติ ด้วยวิตามินแสนวิเศษ ตามนโยบายส่งเสริมการเกิด จากนั้น ได้มีการประชาสัมพันธ์โครงการอย่างต่อเนื่องทางเว็บไซต์และเฟสบุ๊คสาวไทยแกล้มแดงและประสานไปยังศูนย์เขตอนามัยทั่วประเทศ เพื่อให้ประชาชนหญิงวัยเจริญพันธุ์เข้าร่วมลงทะเบียน รับวิตามินเสริมธาตุเหล็กและกรดโฟลิก (Ferrofollic) ออนไลน์ และองค์การเภสัชกรรมจัดส่งวิตามินให้แก่ผู้ลงทะเบียน



ต่อมาได้ขับเคลื่อนโครงการสาวไทยแถมแดงผ่านสถานประกอบการ มี 2 กิจกรรมหลัก คือ กิจกรรมส่งเสริมการบริโภคอาหารธาตุเหล็กและโฟเลตสูง และกิจกรรมแจกวิตามินให้หญิงวัยเจริญพันธุ์ในสถานที่ทำงาน และส่วนกิจกรรมรอง ได้แก่ อบรมให้ความรู้ สร้างมุมที่ปรึกษาด้านสุขภาพ กำหนดนโยบายส่งเสริมการบริโภคผักผลไม้ อาหารธาตุเหล็กสูง ส่งเสริมกิจกรรมทางกาย และคัดกรองความเครียด



นอกจากนั้น สาวไทยแก้มแดงยังได้บูรณาการกับโครงการวิวาห์สร้างชาติ สำหรับคู่รักที่วางแผนจะมีบุตร เพื่อลดความพิการแต่กำเนิดของทารกและลดภาวะซีดในหญิงวัยเจริญพันธุ์ โดยคู่รักจะได้รับชุดความรู้เตรียมพร้อมก่อนมีบุตร วิตามินเสริมธาตุเหล็กและกรดโฟลิก (Ferrofolic) และโปรแกรมตรวจสุขภาพตามกลุ่มวัยและตามสิทธิ โดยใช้ช่วงวันวาเลนไทน์ (14 กุมภาพันธ์) ในการจัดกิจกรรมสร้างกระแสสังคมของทุกปี





วิวาห์สร้างชาติ

ทุกงานวิวาห์และทุกคู่รักที่พร้อมจะมีบุตร รับสิทธิ

1. ชุดความรู้เตรียมความพร้อมก่อนมีบุตร
2. วิตามินเสริมธาตุเหล็กและโฟลิก
3. โปรแกรมตรวจสุขภาพตามกลุ่มวัยและตามสิทธิ

สามารถติดต่อรับสิทธิ ได้ที่

- **สถานบริการสาธารณสุขทั่วประเทศ**




คู่มือ
รับสิทธิ

• วิตามินเสริมธาตุเหล็กและโฟลิก

• โปรแกรมตรวจสุขภาพตามกลุ่มวัยและตามสิทธิ




หมายเหตุ : โปรดนำคู่มือนี้ไปยื่นขอรับสิทธิที่สถานบริการสาธารณสุขตามโปรแกรมรับสิทธิที่ระบุในคู่มือ



Will you
Marry me?



กรมอนามัยต่อยอดกระแสการรับรู้ผ่าน Influencer และ Plat form online

ในปัจจุบันมีผู้คนเข้าถึงโซเชียลมีเดียเป็นจำนวนมาก สำนักโภชนาการได้ผลิตองค์ความรู้ และสื่อสารในหลากหลายรูปแบบ เพื่อให้ประชาชนเข้าถึง เข้าใจ และนำไปปรับใช้ได้มากที่สุด

**ศึกษาข้อมูล องค์ความรู้
เกี่ยวกับการส่งเสริม
ควบคุม ป้องกันภาวะโลหิตจาง
จากการขาดธาตุเหล็ก**

เพิ่มเติมได้ที่

เว็บไซต์ "สำนักโภชนาการ"
www.nutrition2.anamai.moph.go.th

Facebook "สำนักโภชนาการ"
www.facebook.com/bureau.nutrition

Facebook "สาวไทยแก้มแดง"
www.facebook.com/redcheeksproject

หนังสือสาวไทยแก้มแดง

QR code

คู่มือแนวทางควบคุมและป้องกัน
ภาวะโลหิตจาง

QR code

โปสเตอร์สาวไทยแก้มแดง 5 ตอน

สื่อเผยแพร่ออนไลน์ "สาวไทยแก้มแดง"

MV เพลงสาวไทยแก้มแดง

Official MV : สาวไทยแก้มแดง | ตู ภาพยนตร์
การดู 3.8 หมื่น ครั้ง • 5 ปีที่แล้ว

<https://www.youtube.com/watch?v=YZTuVP1n2S4>

วีดิทัศน์การดำเนินงาน สาวไทยแก้มแดง

วีดิทัศน์การดำเนินงานสาวไทยแก้มแดง 2566
การดู 177 ครั้ง • 8 เดือนที่ผ่านมา

สำนักโภชนาการ Bureau of Nutrition

วีดิทัศน์การดำเนินงานสาวไทยแก้มแดง 2566.

<https://www.youtube.com/watch?v=Fu5SbvB1Nqo>

สาวไทยแก้มแดง by ศูนย์อนามัยที่ 7 ขอนแก่น

วิตามินเสริมธาตุเหล็ก และโฟลิก ฟรี

TCV สาวไทยแก้มแดง โดยศูนย์อนามัยที่ 7 ขอนแก่น
การดู 318 ครั้ง • 9 เดือนที่ผ่านมา

HPC7 Channel

<https://www.youtube.com/watch?v=i1pz-U8-wyY>



สื่อเผยแพร่ออนไลน์ "สาวไทยแก้มแดง"



อะไรที่น้ำตาล ชลิตาใส่ใจเป็นพิเศษ ❤️
หนึ่งปีที่แล้ว · การรับชม 4.3 หมื่น ครั้ง
👍👍👍 คุณ และ คนอื่นๆ อีก 48 คน

อะไรที่น้ำตาล ชลิตา Top 6 Universe 2016 Miss Universe Thailand ใส่ใจเป็นพิเศษ ❤️

<https://www.facebook.com/redcheeksproject/videos/322274086608089/>



📢 อยากมีผิวพรรณสดใส หน้าตาเปล่งปลั่ง แก้มแดงมีเลือดฝาดอย่างน้ำตาล-ชลิตา สาว...
หนึ่งปีที่แล้ว · การรับชม 4.1 หมื่น ครั้ง
👍👍👍 คุณ และ คนอื่นๆ อีก 91 คน

เมนูดี ๆ มีคุณประโยชน์ของน้ำตาล-ชลิตา

<https://www.facebook.com/redcheeksproject/videos/5161470913904822/>



เมนูดี ๆ มีคุณประโยชน์ของน้ำตาล-ชลิตา
หนึ่งปีที่แล้ว · การรับชม 5.3 หมื่น ครั้ง
👍👍👍 269

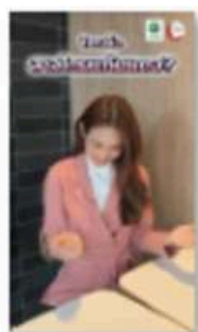
📢 อยากมีผิวพรรณสดใส หน้าตาเปล่งปลั่ง แก้มแดงมีเลือดฝาดอย่างน้ำตาล-ชลิตา ต้องดู! 🍴

<https://www.facebook.com/redcheeksproject/videos/323240533181603>



TikTok

สื่อเผยแพร่ออนไลน์ "สาวไทยแก้มแดง"



Ep 1 คุณเป็นสาวไทยแก้มแดงรึยัง



Ep 2 สารอาหารคู่ชีวิต



Ep 3 พร้อมหนอยค้อยท้อง



Ep 4 เรื่องง่ายๆที่ผู้หญิงต้องรู้



Ep 5 คนไทยมีสิทธิ์มัยคะ

Tik tok สำนักโภชนาการ

Ep.1 คุณเป็นสาวไทยแก้มแดงหรือยัง <https://youtube.com/shorts/mNtmO4yx1Nk?feature=share>

Ep.2 สารอาหารคู่ชีวิต https://youtube.com/shorts/9zI05_YwzkQ?feature=share

Ep.3 พร้อมหนอยค้อยท้อง <https://youtube.com/shorts/GNYNACH5Hok?feature=share>

Ep.4 เรื่องง่ายๆที่ผู้หญิงต้องรู้ <https://youtu.be/H-eJ4-1c8G8>

Ep.5 คนไทยมีสิทธิ์มัยคะ <https://youtube.com/shorts/MrmZM419OH4?feature=share>

เครือข่ายสำคัญที่ขับเคลื่อนโครงการสู่ประชาชน

ด้วยความร่วมมือของภาคีเครือข่าย ทั้งภาครัฐและเอกชน อันได้แก่



1. สำนักงานหลักประกันสุขภาพแห่งชาติ (สปสช.)

ที่มีกลไกการบริการสร้างเสริมสุขภาพและป้องกันโรค สำหรับประชาชนคนไทยทุกสิทธิหลักประกันสุขภาพ



2. กรมสวัสดิการและคุ้มครองแรงงาน

ที่สร้างการรับรู้ให้กับนายจ้าง ลูกจ้าง สถานประกอบการ และส่งเสริมให้สถานประกอบการมีนโยบายส่งเสริมสุขภาพ



3. องค์การเภสัชกรรม (GPO)

รองรับการผลิตยาเม็ดเสริมธาตุเหล็กและกรดโฟลิกให้เพียงพอต่อความต้องการ



4. สำนักงานกองทุนสนับสนุนการสร้างเสริมสุขภาพ (สสส.)

เป็นกระบอกเสียง และร่วมขับเคลื่อนสู่ประชาชน



5. หน่วยบริการ

ที่ขึ้นทะเบียนเป็นหน่วยบริการในระบบหลักประกันสุขภาพแห่งชาติทุกระดับเป็นผู้ให้บริการด้านสุขภาพ



6. สถานประกอบการทั่วประเทศ

เป็นตัวกลางที่รับนโยบายส่งเสริมสุขภาพด้วยความสมัครใจ



7. กรมอนามัย

ขับเคลื่อนเชิงนโยบาย สร้างระบบ และบูรณาการหน่วยงานที่เกี่ยวข้อง สร้างความตระหนักภาวะโลหิตจางแก่ประชาชน

พัฒนาสู่การเป็น...สถานประกอบการสาวไทยแก้มแดงต้นแบบ

จากการขับเคลื่อนสาวไทยแก้มแดงในสถานประกอบการที่สมัครใจเข้าร่วมโครงการมีจำนวนเพิ่มขึ้น เป็นจำนวน 75 แห่ง ในปี 2562 มีหญิงวัยเจริญพันธุ์เข้าร่วม 39,174 คน ซึ่งเป็นสถานประกอบการที่มีศักยภาพ พร้อมรับนโยบายส่งเสริมสุขภาพและนำสู่การปฏิบัติกับลูกจ้างหญิงวัยเจริญพันธุ์ได้จริง จึงพัฒนาเกณฑ์การประเมินคัดเลือก “สถานประกอบการสาวไทยแก้มแดงต้นแบบ” ในปี 2566 เพื่อเป็นการยกย่องและพัฒนา เป็นศูนย์การเรียนรู้ต่อในอนาคต ประกอบด้วยเกณฑ์ 4 ข้อ ดังนี้

- 1 มีนโยบายหรือมาตรการส่งเสริมและป้องกันภาวะโลหิตจางจากการขาดธาตุเหล็ก และ/หรือมีนโยบายหรือมาตรการส่งเสริมสุขภาพ เป็นลายลักษณ์อักษร
- 2 มีกิจกรรมส่งเสริมการบริโภคอาหารที่มีธาตุเหล็กและโฟเลตสูง เช่น ประชาสัมพันธ์ความรู้ ผ่านช่องทางต่างๆ ขององค์กร มี Healthy Canteen มีเมนูสุขภาพ มีมุมผักผลไม้ฟรี เป็นต้น
- 3 หญิงวัยเจริญพันธุ์ในสถานประกอบการ ได้รับยาเม็ดเสริมธาตุเหล็กและกรดโฟลิก
- 4 มีผลการเปรียบเทียบผลตรวจสุขภาพประจำปีของค่าฮีโมโกลบิน (Hb) หรือค่าความเข้มข้นของเลือด (Hct) ในภาพรวมดีขึ้น



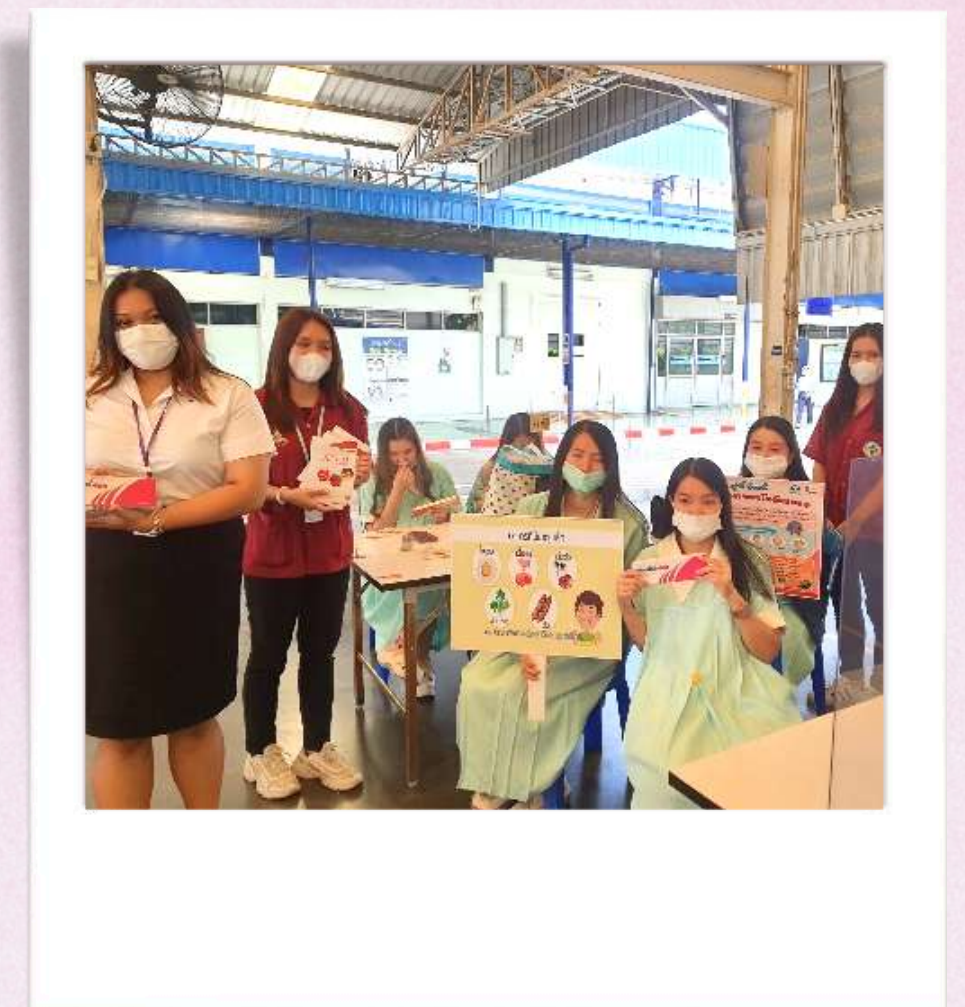
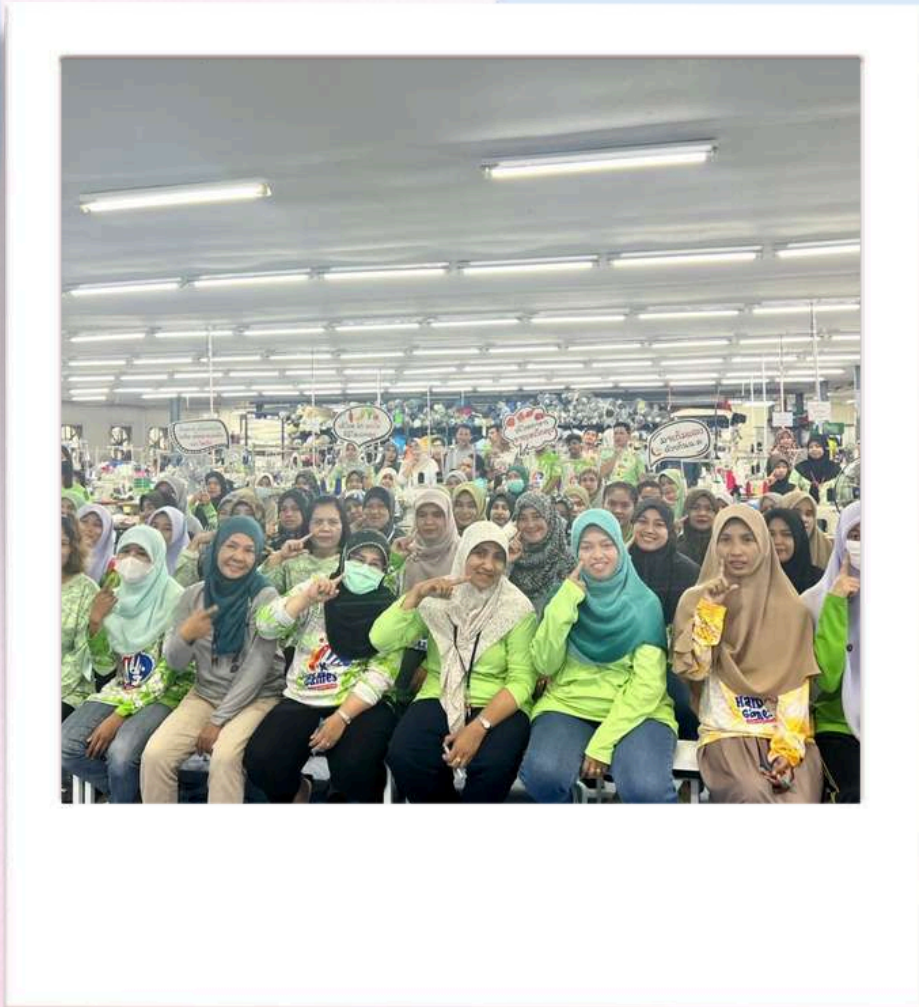
กิจกรรมที่เป็นสัญลักษณ์ของโครงการควบคุมและป้องกันภาวะโลหิตจางที่สำคัญ คือ **“งานรณรงค์สาวไทยแก้มแดง”** เพื่อสร้างกระแสสังคม จุดประกาย สร้างความร่วมมือกับเครือข่าย และขยายผลต่อสู่ระดับพื้นที่ เพื่อให้ครอบคลุมกลุ่มเป้าหมายมากขึ้น

- เมื่อวันที่ 22 กุมภาพันธ์ 2566 สำนักโภชนาการ จัดงานรณรงค์ “เปิดตัวออนไลน์ 77 สถานประกอบการทั่วประเทศ มุ่งสู่สถานประกอบการสาวไทยแก้มแดงต้นแบบ” ณ กรมอนามัย และถ่ายทอดสดผ่านระบบออนไลน์ มีผู้เข้าร่วมออนไลน์ 800 คน และสถานประกอบการสนใจเข้าร่วมโครงการ 127 แห่ง





จากนั้นศูนย์อนามัย สำนักงานสาธารณสุขจังหวัด และหน่วยบริการสาธารณสุข ดำเนินการขับเคลื่อนเชิงรุกในระดับพื้นที่ โดยประชาสัมพันธ์โครงการแก่สถานประกอบการต่างๆ ติดตาม และประเมินผลตามเกณฑ์ 4 ข้อ พบว่ามีสถานประกอบการผ่านการประเมินเป็น สถานประกอบการสาวไทยแก็มแดงต้นแบบ จำนวน 47 แห่ง และผ่านการเข้าร่วมอีก จำนวน 68 แห่ง รวมจำนวน 115 แห่ง ครอบคลุมหญิงวัยเจริญพันธุ์ในสถานประกอบการ จำนวน 36,519 คน ผลการเบิกจ่ายยาเม็ดเสริมธาตุเหล็กและโฟลิกแก่หญิงวัยเจริญพันธุ์ อายุ 13 - 45 ปี ในรายการ Fee schedule ตามชุดสิทธิประโยชน์ ในปีงบประมาณ 2566 ทั่วประเทศ จำนวน 325,802 คน (บรรจุเป้าหมาย 113,643 คน ข้อมูลจาก ระบบ e-claim สปสช.)



- พิธีเปิดบูธเกียรติและแลกเปลี่ยนเรียนรู้ “สาวไทยแก้มแดง พลังแห่งความสำเร็จ จากสถานประกอบการ สู่สังคมสุขภาพดี” ณ โรงแรม เบสท์ เวสเทิร์น พลัส แวนด้า แกรนด์ จังหวัดนนทบุรี และถ่ายทอดสดผ่าน Facebook Live กรมอนามัย เมื่อวันที่ 14 - 15 กุมภาพันธ์ 2567 เป็นผู้เข้าร่วมงานจากผู้แทนสถานประกอบการสาวไทยแก้มแดงต้นแบบ ศูนย์อนามัย สำนักงานสาธารณสุขจังหวัด โรงพยาบาล โรงพยาบาลชุมชน โรงพยาบาลส่งเสริมสุขภาพตำบล สำนักงานหลักประกันสุขภาพแห่งชาติ กรมสวัสดิการและคุ้มครองแรงงาน องค์การเภสัชกรรม (GPO) สำนักงานกองทุนสนับสนุนการส่งเสริมสุขภาพ แพทย์ผู้เชี่ยวชาญด้านโลหิตวิทยา รวมจำนวน 200 ท่าน

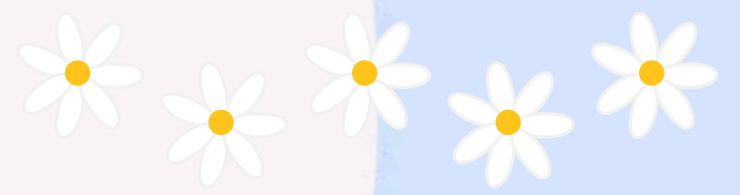


✓ กิจกรรมเยี่ยมชมบูธเครือข่ายสาวไทยแก็มแดง



✓ บรรยายวิชาการ ให้ความรู้เรื่อง “ภาวะโลหิตจางเกิดจากอะไร อันตรายแค่ไหน” แก่ผู้เข้าร่วมประชุม ซึ่งเป็นผู้ประกอบการ/นายจ้าง/เจ้าหน้าที่ฝ่ายทรัพยากรของบริษัท/ จป.วิชาชีพ/พยาบาลประจำบริษัท/ผู้นำด้านสุขภาพขององค์กร/เจ้าหน้าที่กรมอนามัย ซึ่งเป็นบุคลากรที่มีบทบาทสำคัญในการดำเนินงาน โครงการสาวไทยแก็มแดง





- ✓ โดยมี พลเรือโท นายแพทย์นิกอร์ เพชรวีระกุล ที่ปรึกษารัฐมนตรีช่วยว่าการกระทรวงสาธารณสุข ประธานพิธีเปิดงานรณรงค์ สาวไทยแก้มแดง พร้อมมอบโล่รางวัลแก่ “สถานประกอบการสาวไทยแก้มแดงต้นแบบ” จำนวน 47 แห่ง และสถานประกอบการสาวไทยแก้มแดงที่เข้าร่วม ได้รับเกียรติบัตรอีก จำนวน 68 แห่ง รวม 115 แห่ง
- ✓ เวทีเสวนาการขับเคลื่อนนโยบายระดับประเทศ เรื่อง “สาวไทยแก้มแดง พลังแห่งความสำเร็จ จากสถานประกอบการสู่สังคมสุขภาพดี”
- ✓ ดร.นพ.สรายุทธ์ บุญสุข รองอธิบดีกรมอนามัย ให้สัมภาษณ์แก่สื่อมวลชน เพื่อสื่อสารและสร้างกระแสสังคมสู่ภาคประชาชน

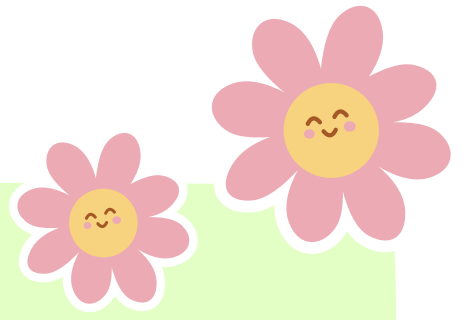


✓ เวทีแลกเปลี่ยนเรียนรู้ โดยอภิปรายเรื่อง “การขับเคลื่อนสาวไทยแถมแดงเพื่อป้องกันภาวะโลหิตจางจากการขาดธาตุเหล็ก ในสถานประกอบการ” ร่วมกับโรงพยาบาลกบเชิง สำนักงานสาธารณสุขจังหวัดสุรินทร์ และสถานประกอบการสาวไทยแถมแดงต้นแบบ 2 แห่ง ได้แก่ บริษัท เบ็ทเทอร์ฟาร์ม จำกัด และบริษัท แพลน ครีเอชั่น จำกัด



✓ World Cafe ถอดบทเรียนการขับเคลื่อนในพื้นที่และสถานประกอบการ “สถานประกอบการสาวไทยแถมแดงต้นแบบ เพื่อขยายผลสู่สถานประกอบการทั่วประเทศ”





คุณเล่า...แล้วเราสกัด

ถอดรหัสจากสถานประกอบการสาวไทยแก้มแดงต้นแบบ ปี 2566

ถอดรหัสด้วยเทคนิค World Cafe : เทคนิค "World Cafe" เป็นรูปแบบของการทำกิจกรรม แลกเปลี่ยนเรียนรู้ภายใต้ "บรรยากาศแห่งมิตรไมตรี" โดยแต่ละกลุ่มจะมีเจ้าบ้าน และเลขาหัวใจ นำผู้เข้าร่วมทุกคนทำกิจกรรม ซึ่งจะเน้นให้ "ผู้เข้าร่วมทุกคนได้มีส่วนร่วมในการแลกเปลี่ยนความรู้ ประสบการณ์ และความคิดเห็น" ในประเด็นการถอดบทเรียนที่กำหนด



สิ่งที่คาดหวัง : มีการขยายผลจำนวนสถานประกอบการสาวไทยแก้มแดงต้นแบบในปี 2567
ให้ได้จังหวัดละ 1 แห่ง

วัตถุประสงค์การถอดบทเรียน :

1. เพื่อแลกเปลี่ยนเรียนรู้มุมมองของผู้เกี่ยวข้องโครงการสาวไทยแก้มแดงในสถานประกอบการ เพื่อสะท้อนปัญหา ความท้าทาย และบอกเล่าประสบการณ์ที่ดำเนินการขับเคลื่อนที่ผ่านมา เพื่อร่วมกันพัฒนาแนวทางการแก้ไข เพื่อส่งเสริมสุขภาพบุคลากรในที่ทำงาน
2. เพื่อต่อยอดความสำเร็จของสถานประกอบการสาวไทยแก้มแดงต้นแบบ พัฒนาเป็น ศูนย์การเรียนรู้ (Learning Center) ในอนาคตส่งเสริมการมีส่วนร่วมและความมุ่งมั่นเชิงรุก และเป็นตัวอย่างให้สถานประกอบการอื่นๆ ได้เดินตามรอย
3. เพื่อรวบรวมข้อมูล วิเคราะห์ สังเคราะห์ และจัดทำข้อเสนอแนะเชิงนโยบาย สถานประกอบการสาวไทยแก้มแดง เพื่อป้องกันภาวะโลหิตจางในหญิงไทยวัยเจริญพันธุ์



รูปแบบการ World Cafe

1. รอบเรียนรู้ในบ้าน

ใช้เวลาในการดำเนินการ 30 นาที มีขั้นตอน ดังนี้

1. ให้สมาชิกกลุ่มแนะนำตัว และหน่วยงานที่สังกัด เลือกเจ้าบ้าน (ประธาน) ทำหน้าที่เป็น Facilitator ที่พร้อมรับฟังความคิดเห็นเห็นสมาชิกในกลุ่ม สร้างความอบอุ่นเป็นกันเอง ช่วยกระตุ้นและสร้างบรรยากาศที่ดีในการแลกเปลี่ยนเรียนรู้ และเลขาฯ (note-taker)
2. เจ้าบ้านนำกลุ่มตามประเด็นที่กำหนดไว้ โดยมีวิทยากรกลุ่มช่วยแนะนำ สรุปประเด็นเพื่อความเข้าใจตรงกัน

2. รอบเปลี่ยนบ้าน

ใช้เวลาอยู่บ้านใหม่ บ้านละ 15 นาที ให้ทุกคนเปลี่ยนบ้าน โดยเหลือเจ้าบ้านและเลขาฯใจไว้ต้อนรับแขก

1. เจ้าบ้าน เล่าสรุปเรื่อง
2. กลุ่มที่ใหม่สามารถเพิ่มเติมประเด็นที่นอกเหนือ
3. ร่วมกันสรุปและบันทึกประเด็นเพิ่มเติม
4. เวียนกลุ่มจากกลุ่มที่ 1 ไปกลุ่มที่ 2 , จากกลุ่มที่ 2 ไปกลุ่มที่ 3, จากกลุ่มที่ 3 ไปกลุ่มที่ 4 และ จากกลุ่มที่ 4 ไปกลุ่มที่ 1

3. รอบกลับบ้าน

ใช้เวลาในการดำเนินการ 15 นาที

1. เจ้าบ้าน สรุปเรื่องทั้งหมด
2. ร่วมกันสรุปและบันทึก จากประเด็นที่แต่ละกลุ่มเพิ่มเติมไว้
3. เติมนำเสนอ

4. รอบโชว์ผลงานแต่ละบ้าน

ใช้เวลาในการดำเนินการ 60 นาที

1. ตัวแทนกลุ่มทั้ง 4 กลุ่ม นำเสนอกลุ่มละไม่เกิน 10 นาที
2. วิทยากร ให้ข้อเสนอแนะรวม 20 นาที

กระจายตัวเป็น 4 กลุ่ม

ผู้เข้าร่วมกิจกรรม World Cafe

เป็นผู้เกี่ยวข้องในการขับเคลื่อนงานสาวไทยแถมแดง

ในระดับพื้นที่ ได้แก่ แพทย์ พยาบาล นักโภชนาการ นักวิชาการสาธารณสุข

จากศูนย์เขตอนามัยที่ 1-12 สถาบันพัฒนาสุขภาพระดับจังหวัด และสำนักงานสาธารณสุขจังหวัด

สำนักงานสาธารณสุขอำเภอ โรงพยาบาล โรงพยาบาลชุมชน และโรงพยาบาลส่งเสริมสุขภาพระดับตำบล รวมทั้งผู้บริหาร พยาบาล เจ้าหน้าที่ความปลอดภัยในการทำงานวิชาชีพ เจ้าหน้าที่ฝ่ายบุคคล จากสถานประกอบการสาวไทยแถมแดงต้นแบบ แบ่งกลุ่มตามประเด็นดังนี้

ประเด็นที่ 1 ความสำเร็จและความท้าทายในการเป็นสถานประกอบการ สาวไทยแถมแดงต้นแบบ

ศูนย์อนามัยที่ 1 เชียงใหม่
ศูนย์อนามัยที่ 9 นครราชสีมา, สสจ.

1. บริษัท พูจิคูระ อิเล็กทรอนิกส์ คอมโพเน็นส์ (ประเทศไทย) จำกัด
2. บริษัท ไทยเพอร์ซิเดนท์ฟูดส์ จำกัด (มหาชน)
3. บริษัท ดาต้ามาร์ (ประเทศไทย) จำกัด
4. บริษัท ฮีตาคิ แอสเตโม ลำพูน จำกัด
5. บริษัท ซ้าฟเนอร์ อีเอ็มซี จำกัด
6. บริษัท ไฮ-เทค สุรินทร์ แอปพารเอล จำกัด
7. บริษัท เอช บี ไอ แมนูแฟคเจอร์ริง (ประเทศไทย) จำกัด
8. บริษัท สยาม ควอลิตี้ สตาฟ จำกัด
9. บริษัท เจ.เอช.อุตสาหกรรม จำกัด
10. บริษัท รับบอร์แลนด์ โปर्टกัล จำกัด สาขาบุรีรัมย์

ประเด็นที่ 2 การเชื่อมโยงสถานประกอบการกับระบบบริการสุขภาพ

ศูนย์อนามัยที่ 2 พิษณุโลก
ศูนย์อนามัยที่ 5 ราชบุรี
ศูนย์อนามัยที่ 7 ขอนแก่น
ศูนย์อนามัยที่ 11 นครศรีธรรมราช, สสจ.

1. บริษัท มงคลสมัย จำกัด
2. บิ๊กซี ซูเปอร์เซ็นเตอร์ สุโขทัย
3. บริษัท ซีพี ออลล์ จำกัด (มหาชน) ศูนย์กระจายสินค้า CDC ภูเก็ต
4. บริษัท บิ๊กซี ซูเปอร์เซ็นเตอร์ จำกัด (มหาชน) สาขาระนอง
5. บมจ.สยามแมคโคร สาขาทุ่งสง
6. บริษัท เดลต้า วู้ด จำกัด
7. บริษัท สัมพัฒน์ผลิตภัณฑ์ จำกัด (มหาชน)
8. บริษัท ริกิ การ์เม้นส์ จำกัด
9. บริษัท พรินซ์แพค ประเทศไทย จำกัด

ประเด็นที่ 3 ปัจจัยส่งเสริมสภาพแวดล้อมที่เอื้อต่อการมีสุขภาพดีในสถานประกอบการ

ศูนย์อนามัยที่ 3 นครสวรรค์
ศูนย์อนามัยที่ 4 สระบุรี
ศูนย์อนามัยที่ 6 ชลบุรี
ศูนย์อนามัยที่ 10 อุบลราชธานี

1. บริษัท น้ำตาลทิพย์กำแพงเพชร จำกัด
2. บริษัท โนเบล เอ็นซี จำกัด
3. บริษัท โตโยต้าเมืองนนท์ จำกัด (สำนักงานใหญ่สุวรรณนท์)
4. บริษัท เสริมสุข จำกัด (มหาชน)
5. บริษัท แก้วแก่น้อย ฟู้ดแอนด์ มาร์เก็ตติ้ง จำกัด (มหาชน)
6. บริษัท ไทยเรยอน จำกัด (มหาชน)
7. บริษัท เบ็ทเทอร์พาร์มา จำกัด
8. บริษัท ที.ซี.เค อินเทอร์เน็ตเซ็นแนล จำกัด
9. บริษัท ไทย มาลาชา กลาส จำกัด
10. บริษัท ไทสัน โพลทรี (ไทยแลนด์) จำกัด
11. บริษัท เวสเทิร์นดีจิตอลสตอจเรจเทคโนโลยีส์ (ประเทศไทย) จำกัด สาขา ปราชินบุรี
12. บริษัท ซาปี้น่า จำกัด (มหาชน)

ประเด็นที่ 4 การต่อยอดขยายผลและการเป็น Learning Center ของสถานประกอบการ

ศูนย์อนามัยที่ 8 อุตรธานี
ศูนย์อนามัยที่ 12 ยะลา, สสจ., สถาบันพัฒนาสุขภาพระดับจังหวัด

1. บริษัท ซีพี ออลล์ จำกัด (มหาชน) ศูนย์กระจายสินค้า หาดใหญ่
2. บริษัท แปซิฟิคแปรรูปสัตว์น้ำ จำกัด
3. บริษัท อาหารสำเร็จรูปสุโขทัย-ลก
4. บริษัท ศรีตรังแอมโกลอินดัสทรี จำกัด (มหาชน) สาขานราธิวาส
5. วิสาหกิจชุมชน HAND-IN-HAND RUSO
6. บริษัท พี.เจ.37 พาราวัต จำกัด
7. บริษัท ยะลากรีนเอ็นเนอจี จำกัด
8. บริษัท กัลป์ ยะลา กรีน จำกัด
9. บริษัท แพลน ครีเอชั่นส์
10. บริษัท ศรีตรังโกลฟส์ (ประเทศไทย) จำกัด (มหาชน)
11. บริษัท ศรีตรังแอมโกลอินดัสทรี จำกัด (มหาชน) สาขาเสเก
12. บริษัท บิ๊กซี ซูเปอร์เซ็นเตอร์ จำกัด (มหาชน) สาขาตรัง
13. บริษัท วู้ดเวอร์ค จำกัด จังหวัดตรัง
14. บริษัท พลายงามพาราวัต จำกัด

ประเด็น

สิ่งที่ขึ้นอยู่กับ

ช่องว่างและ
แนวทางการพัฒนา

Building Capacity

- มีแผนการฝึกอบรม
- สถานประกอบการให้ความสนใจเข้าร่วมโครงการเอง เนื่องจากได้รับโล่และใบประกาศนียบัตร ทำให้ จป.วิชาชีพ ได้รับการประเมินผลงานและเงินเดือนดีขึ้น

Investment

- บูรณาการใช้ทรัพยากรร่วมกับองค์กรปกครองส่วนท้องถิ่น
- มีงบประมาณสนับสนุนการดำเนินงานส่งเสริมสุขภาพ เช่น ตรวจสุขภาพฟรี
- ได้รับการสนับสนุนสื่อความรู้ ทั้งสมุดความรู้สวาทไทยแก้มแดง โปสเตอร์ติดบอร์ดประชาสัมพันธ์ รวมทั้งสื่อออนไลน์ เช่น เพลง คลิปวิดีโอ และ Ferrofollc บางส่วนจากกรมอนามัย

2. ปัญหาอุปสรรค
ความท้าทายที่พบ

- มีงบประมาณอย่างจำกัด
- องค์การเภสัชกรรม ผลิต Ferrofollc ไม่ทันในช่วงเวลาที่ต้องการ
- เภสัชกรไม่ทราบจำนวนกลุ่มเป้าหมายที่ต้องรับยา
- การขอข้อมูลผลการตรวจสุขภาพประจำปีของสถานประกอบการบางแห่งทำได้ยาก เนื่องจากเป็นข้อมูลส่วนบุคคล

- สถานประกอบการใดที่พร้อมจะซื้อยานับสนับสนุนให้ลูกจ้างหญิงในองค์กรเอง สามารถสั่งซื้อกับองค์การเภสัชกรรม (GPO) ประจำจังหวัดได้ โดยให้ส่งล่วงหน้า 2-3 เดือน
- ผลผลิตจากการตรวจสุขภาพประจำปี ที่ใช้เป็นหลักฐานในการประเมินคัดเลือกเป็นสถานประกอบการต้นแบบ สามารถสรุปเป็นจำนวนภาพรวม หรือนำเสนอเป็นสถานการณ์ภาวะซีดขององค์กร โดยไม่ต้องระบุชื่อเป็นรายบุคคล

“ความสำเร็จและความท้าทายในการเป็นสถานประกอบการสวาทไทยแก้มแดงต้นแบบ เกิดจาก Leadership ในทุกระดับเป็นปัจจัยสำคัญ ตั้งแต่ กรมอนามัยประกาศนโยบาย โดยมีศูนย์อนามัยเป็นแกนนำขับเคลื่อนระดับภูมิภาค สานพลังร่วมกับสำนักงานสาธารณสุขจังหวัด สำนักงานสาธารณสุขอำเภอ โรงพยาบาลทุกระดับ ถ่ายทอดไปถึง ผู้บริหารของสถานประกอบการที่เห็นความสำคัญต่อการป้องกันภาวะโลหิตจางของพนักงานหญิง จึงอนุมัติให้มีคณะทำงานที่นำโดยพยาบาล ผู้จัดการฝ่ายบุคคล จป.วิชาชีพ ดำเนินการส่งเสริมสุขภาพแก่ลูกจ้างในองค์กร และมีตัวแทนจากทุกกลุ่มงานร่วมกิจกรรม”

“ในอนาคตเสนอให้ผลักดันต่อในเวทีของสถานประกอบการผ่านเครือข่ายสภาอุตสาหกรรม ที่นอกเหนือจากกระทรวงสาธารณสุข อาจทำให้ขยายผลจำนวนสถานประกอบการที่จะเข้าร่วมโครงการได้มากขึ้น และให้สถานประกอบการเป็นเจ้าของเรื่อง หน่วยงานภาครัฐเป็นทีมสนับสนุนด้านวิชาการ จะทำให้มีความยั่งยืน แล้วสถานประกอบการจะให้ความสนใจเข้าร่วมโครงการด้วยความสมัครใจเองมากขึ้น”



ประเด็นที่ 2 การเชื่อมโยงสถานประกอบการสาวไทยแก้มแดงต้นแบบ กับระบบบริการสุขภาพ

ประเด็น

สิ่งที่เบ็ญอยู่

ช่องว่างและแนวทางการพัฒนา

1. การเข้าถึงบริการสุขภาพตามสิทธิของลูกจ้าง

- สถานประกอบการมีการตรวจสุขภาพประจำปีให้พนักงาน ซึ่งเป็นนโยบายด้านสุขภาพขององค์กรอยู่แล้ว ให้บริการโดย รพ.สต. , สสอ., สสจ. แต่บางบริษัทเป็น outsource เอกชน และเบิกจ่ายตามสิทธิของตน เช่น สิทธิประกันสังคม
- บางสถานประกอบการมีเจ้าหน้าที่ รพ.สต. มาตรวจคัดกรองภาวะซีด และจ่ายยาเม็ดเสริมธาตุเหล็กให้หญิงวัยเจริญพันธุ์ที่มีภาวะซีด
- ลูกจ้างทราบข้อมูลสิทธิการเข้ารับบริการสร้างเสริมสุขภาพและป้องกันโรคจากเจ้าหน้าที่สาธารณสุข/กลุ่มงานเวชกรรมสังคม
- ศูนย์อนามัยประชาสัมพันธ์ข่าวเรื่องสิทธิตาม สปสช. และสามารถประสานงานกับสถานประกอบการโดยตรง หรือผ่านคณะทำงานต่างๆ
- สปสช. ได้เพิ่มช่องทางการเข้ารับบริการสร้างเสริมสุขภาพและป้องกันโรค ในรายการ Fee schedule ตามชุดสิทธิประโยชน์ โดยนัดหมายรับยาเม็ดเสริมธาตุเหล็กและกรดโฟลิก ณ หน่วยบริการใกล้บ้าน ผ่าน Application เป่าตั้ง เมนุกระเบ้าสุขภาพ หรือผ่านไลน์ สปสช.
- กรณีเป็นลูกจ้างหญิงชาวต่างด้าว จะยังไม่ครอบคลุมสิทธิบริการสร้างเสริมสุขภาพและป้องกันโรคในรายการ Fee schedule ตามชุดสิทธิประโยชน์ เนื่องจากสิทธินี้ครอบคลุมเฉพาะหญิงไทยวัยเจริญพันธุ์

- ยังมีความเข้าใจผิดอยู่ว่า ต้องมีภาวะซีดก่อนเท่านั้น ถึงจะได้รับบริการยาเม็ดเสริมธาตุเหล็กและกรดโฟลิก
- บางสถานประกอบการไม่ทราบเรื่องสิทธิการรับบริการส่งเสริมสุขภาพและป้องกันโรค ในรายการ Feeschedule ของ สปสช.
- ควรเพิ่มการประชาสัมพันธ์ช่องทางการรับยาให้ประชาชนทราบ เช่น App เป่าตั้ง, ไลน์ สปสช., สายด่วนสปสช.1330, ที่ตั้งของโรงพยาบาล/ร้านยา/คลินิกพยาบาลที่เข้าร่วมระบบหลักประกันสุขภาพแห่งชาติ
- เสนอให้มีระบบคัดกรองหญิงวัยเจริญพันธุ์แล้วมีระบบยืนยันตัวตนและจ่ายยาผ่านทางไปรษณีย์
- ส่วนกลางควรหารือกับ สปสช. เพื่อหาช่องทางการสนับสนุนสิทธิให้แรงงานต่างด้าว

2. การใช้ประโยชน์จากข้อมูลผลตรวจสุขภาพ

- ข้อดีการมีกิจกรรมบริจาคเลือด ทำให้พนักงาน เพิ่งได้ทราบว่าตนเองมีภาวะซีด จึงนำไปสู่การส่งต่อรักษาต่อไป
- สถานประกอบการมีการบันทึกข้อมูลผลตรวจสุขภาพของพนักงานไว้ แล้วนำมาวิเคราะห์ เพื่อวางแผนจัดกิจกรรมอบรม เช่น การลดน้ำหนัก, Line กลุ่มสาวไทยแก้มแดง เพื่อให้คำแนะนำการกินอาหารและยา ติดตามการเจาะเลือด, กิจกรรมอนุรักษ์การได้ยิน, การยศาสตร์, ก้าวทำใจ, คัดกรองสุขภาพจิต, To be No.1, ขวานน้อยสั่งได้, Clean food good taste, Healthy Canteen และ Healthy Meeting เป็นต้น
- การติดตามผลตรวจเลือด หรือผลการเข้าร่วมกิจกรรมสาวไทยแก้มแดง (ให้ความรู้ กินยา ตรวจเลือดซ้ำ) ของพนักงานหญิงในสถานประกอบการ ยังไม่สามารถประเมินและติดตามได้อย่างต่อเนื่อง เนื่องจากพนักงานมีการโยกย้ายหรือลาออก

- ศูนย์อนามัยอาจขอข้อมูลผลตรวจเลือด (Hb/Hct) จากผลตรวจสุขภาพประจำปี จากสถานประกอบการมาวิเคราะห์ สถานการณ์ภาวะโลหิตจางรายเขต เพื่อเป็นอีกแหล่งข้อมูลที่นอกเหนือจากระบบ Health data center ของกระทรวงสาธารณสุข
- ส่วนกลางควรทำการเชื่อมระบบฐานข้อมูลสุขภาพประชาชนจากระบบ รพ.เอกชน หรือจากสิทธิประกันสังคม เข้ามารวมกันในระบบ HDC



ประเด็นที่ 2 การเชื่อมโยงสถานประกอบการสาวไทยแถมแดงต้นแบบ กับระบบบริการสุขภาพ (ต่อ)

ประเด็น

สิ่งที่เป็นอยู่

ช่องว่างและแนวทางการพัฒนา

3.การสมัครขึ้นทะเบียน เป็นหน่วยบริการภายใต้ สปสช.

- บางสถานประกอบการทราบข่าวการสมัครขึ้นทะเบียนเป็นหน่วยบริการ จาก รพ.สต.
- สปสช.เขต บางแห่ง มีการชี้แจงเกณฑ์การสมัครขึ้นทะเบียนเป็นหน่วยบริการ ให้สถานประกอบการทราบแล้ว เช่น ต้องมีลูกจ้าง 200 คนขึ้นไป, มีห้องพยาบาล มีพยาบาลวิชาชีพประจำ เป็นต้น แต่ก็ยังไม่ครอบคลุมทุกเขตสุขภาพ
- เขตสุขภาพที่ 7 ขอนแก่น มีสถานประกอบการขอขึ้นทะเบียนแล้ว จำนวน 8 แห่ง (เป้าหมาย 30 แห่ง)

- สปสช. และกรมอนามัย ควรทราบเงื่อนไขเกณฑ์การสมัครให้เข้าใจตรงกันก่อน แล้วจึงประชาสัมพันธ์เชิญชวนให้สถานประกอบการมาร่วมสมัคร
- ควรมีสื่อ Flow หรือขั้นตอนการสมัครขึ้นทะเบียนเป็นหน่วยบริการในระบบหลัก ประกันสุขภาพแห่งชาติ ที่สื่อสารเข้าใจง่าย เพื่อประกอบการตัดสินใจของผู้บริหาร

4.การจัดสรรยาในพื้นที่

- บาง รพ.สต. สามารถทำงานเชิงรุก โดยออกหน่วยบริการ ณ สถานประกอบการและเป็นผู้จ่ายยาเม็ดเสริมธาตุเหล็กและกรดโฟลิก (แบบแถมเม็ด) ผ่านระบบยืนยันตัวตนตามเลขบัตรประชาชน
- ศูนย์อนามัย นำ Ferrofolic ที่ได้รับการสนับสนุนจากส่วนกลาง ไปแจกจ่ายให้กับสถานประกอบการที่เข้าร่วมโครงการโดยตรง
- ศูนย์อนามัยบางแห่ง เขียนโครงการเพื่อของบประมาณสนับสนุนจาก สปสช. มาทำโครงการสาวไทยแถมแดงเพิ่มเติม
- หน่วยบริการ/ร้านยาที่ขึ้นทะเบียนกับ สปสช. ยังไม่มีการสั่งซื้อ Ferrofolic มา stock ไว้ เนื่องจากอาจยังไม่ทราบเรื่องสิทธิ หรืออาจทราบ แต่ไม่สั่งซื้อไว้ เพราะราคายาต่อกล่องเกินอัตราที่ สปสช. ให้เบิกได้ (หญิงวัยเจริญพันธุ์อายุ 13-45 ปี ได้รับยาเม็ดเสริมธาตุเหล็กและกรดโฟลิก สัปดาห์ละ 1 ครั้ง รวม 52 เม็ด เขมาจ่าย 80 บาท/คน/ปี)

- เพิ่มการสื่อสารเรื่องสิทธิการเบิกยาเม็ดเสริมธาตุเหล็กและกรดโฟลิก ทั้งแบบแถมเม็ด และแบบรวมเม็ด (Ferrofolic) ให้ผู้เกี่ยวข้องในการจัดซื้อยาทราบ เช่น แพทย์ พยาบาล นักวิชาการสาธารณสุข นักโภชนาการ เภสัชกร เพื่อกันเงินงบประมาณในการจัดซื้อยาไว้ที่ รพ./รพ.สต./ร้านยา
- องค์การเภสัชกรรม ทำหนังสือถึง สปสช. เพื่อขอพิจารณาทบทวนอัตราค่าขายยาเม็ดเสริมธาตุเหล็กและกรดโฟลิก (Ferrofolic) ในรายการ Fee schedule ให้เพียงพอต่อการจ่ายยาได้ครบ 1 ปี หรือ 4 กล่อง หรือ 52 เม็ด
- ควรมีผู้รับผิดชอบหลักในการจ่ายยาระดับเขตสุขภาพ ระดับจังหวัด ระดับอำเภอ ระดับตำบล
- ในอนาคตควรมีการติดตามเรื่องการได้รับยาและการกินยาเพิ่มเติม เพื่อประเมินผลลัพธ์ให้ชัดเจนขึ้น



ประเด็นที่ 2

การเชื่อมโยงสถานประกอบการสาวไทยแก้มแดงต้นแบบ กับระบบบริการสุขภาพ (ต่อ)



“การเชื่อมโยงสถานประกอบการสาวไทยแก้มแดงกับระบบบริการสุขภาพ พบว่า สถานประกอบการมีการตรวจสุขภาพประจำปีให้พนักงานอยู่แล้ว หน่วยบริการมีทั้งเอกชนและภาครัฐ โดยให้เบิกจ่ายตามสิทธิของตน บางสถานประกอบการมีการรวบรวมและวิเคราะห์ผลตรวจสุขภาพของพนักงาน แล้วนำมาวางแผนจัดกิจกรรมอบรม เช่น การลดน้ำหนัก, Line กลุ่มสาวไทยแก้มแดง เพื่อให้คำแนะนำการกินอาหาร, ยา และติดตามการเจาะเลือด แต่บางแห่งก็ยังไม่สามารถประเมินและติดตามการกินยาเม็ดได้อย่างต่อเนื่อง เนื่องจากพนักงานมีการโยกย้ายหรือลาออก อีกทั้งยังมีความเข้าใจผิดอยู่ว่า ต้องมีภาวะโลหิตจางก่อนเท่านั้น ถึงจะได้รับบริการยาเม็ดเสริมธาตุเหล็กและกรดโฟลิกตามชุดสิทธิประโยชน์ได้ ซึ่งแท้จริงแล้วเรื่องการกินยานี้เป็นมาตรการเชิงป้องกัน หญิงไทยทุกคนสามารถกินได้เลยโดยไม่ต้องรอให้เจ็บป่วยก่อน จึงมีข้อเสนอว่าควรเพิ่มการประชาสัมพันธ์ช่องทางการรับยาให้ประชาชนทราบอย่างทั่วถึง



นอกจากนั้น สปสช. ได้เพิ่มการเข้าถึงบริการให้ประชาชน โดยเปิดให้สถานประกอบการที่มีลูกจ้างมากกว่า 200 คนขึ้นไป สามารถสมัครขึ้นทะเบียนเป็นหน่วยบริการในระบบหลักประกันสุขภาพแห่งชาติได้ เพื่อเป็นสวัสดิการด้านสุขภาพของลูกจ้าง ลดความเสี่ยงเจ็บป่วยรุนแรงจากโรคที่ตรวจคัดกรองได้ และลดภาระค่าใช้จ่ายในการจัดบริการ โดยเบิกจ่ายค่าบริการจาก สปสช. ตามรายการสิทธิประโยชน์ในอัตราที่กำหนด อีกหนึ่งความท้าทายคือการเชื่อมระบบฐานข้อมูลสุขภาพประชาชนจากระบบโรงพยาบาลเอกชน หรือจากสิทธิประกันสังคม เข้ามารวมกันในระบบ Health Data Center กระทรวงสาธารณสุข ที่ยังต้องพัฒนาต่อไป”

ประเด็นที่ 3 ปัจจัยส่งเสริมสภาพแวดล้อมที่เอื้อต่อการมีสุขภาพดีในสถานประกอบการชาวไทยแก้มแดงต้นแบบ

ประเด็น

สิ่งที่เป็นอยู่

ช่องว่างและแนวทางการพัฒนา

ปัจจัยส่งเสริมสภาพแวดล้อมที่เอื้อต่อการมีสุขภาพดีในสถานประกอบการ

- สถานประกอบการมีมาตรการ/นโยบายตามบริบทขององค์กรเอง เช่น
 - บริษัทผลิตและจำหน่ายไข่ มีนโยบายแจกไข่ฟรี เดือนละ 30 ฟอง ให้แก่ลูกจ้างหญิงที่ตั้งครรภ์จนคลอดบุตร
 - บริษัทผลิตของเล่นเด็ก มีนโยบายสนับสนุนเบี้ยของเล่นเด็ก ให้แก่ลูกจ้างหญิงที่ตั้งครรภ์
- มีโรงอาหาร Healthy canteen มีเมนูสุขภาพ เมนูอาหารอุดมด้วย ธาตุเหล็กจำหน่าย มีมุมเติมผักเคียงฟรี มีร้านขายผลไม้สด
- มีการจัดอาหารว่างเพื่อสุขภาพ (Healthy break) สำหรับการประชุม
- มีห้องพยาบาล เพื่อนัดหมายการรับยาเม็ดเสริมธาตุเหล็กและกรดโฟลิก
- ให้ความรู้แก่ลูกจ้างหญิงวัยเจริญพันธุ์ที่สนใจ หรือมีมุนนมแม่
- มีการประชาสัมพันธ์ความรู้เรื่องการกินอาหาร การกินยา ด้วยโปสเตอร์ แผ่นพับ สมุดความรู้ ป้ายตั้งโต๊ะ คลิปวิดีโอ เพลงชาวไทยแก้มแดง ผ่านช่องทางต่างๆ ขององค์กร เช่น วิทยุเสียงตามสาย โทรทัศน์ ป้ายที่ร้านอาหาร บอร์ดประชาสัมพันธ์ ไลน์กลุ่มห้องพยาบาล
- มีกิจกรรม CSR เพื่อสวัสดิการของลูกจ้างเอง
- ตลาดนัดขายผักผลไม้ที่ปลูกโดยลูกจ้างเองหรือให้ชุมชนใกล้เคียง เข้ามาร้านจำหน่ายได้
- มีกิจกรรมส่งเสริมการกินผัก โดยให้ใช้พื้นที่ขององค์กรในการปลูกผักทานเอง
- มีสถานที่ออกกำลังกาย

- ควรมีความต่อเนื่องของกิจกรรมที่เป็นอยู่
- ต้องการการสนับสนุนสื่อความรู้ที่เป็นเอกสารจับต้องได้ เพื่อติดบอร์ดประชาสัมพันธ์ เช่น โปสเตอร์ เพราะบางสถานประกอบการไม่สะดวกสื่อสารทางออนไลน์
- เสนอหน่วยบริการในระบบ สปสช. ช่วยอำนวยความสะดวกให้พยาบาลของสถานประกอบการเป็นผู้แทนในการรับยาเม็ดเสริมธาตุเหล็กและกรดโฟลิก ตามจำนวนลูกจ้างที่มีสิทธิ แล้วนำมาแจกจ่ายกันเองภายในองค์กร โดยที่ไม่เสียเวลาทำงานของลูกจ้างที่ต้องไปรับบริการด้วยตนเอง
- เสนอให้มีการให้รางวัลแก่ลูกจ้างที่เข้าร่วมโครงการและกินยาครบ
- เสนอให้มีมาตรการปรับลดภาษีให้กับสถานประกอบการที่มีแรงงานสุขภาพดี หรือปรับลดเงินส่งประกันสังคมให้ลูกจ้างที่มีสุขภาพดี
- การมีจุด One stop service ไทยแก้มแดง อาจช่วยให้ดำเนินการได้ดีขึ้น
- ขยายความครอบคลุมสิทธิดูแลสุขภาพถึงกลุ่มแรงงานต่างด้าว



ประเด็นที่ 3

ปัจจัยส่งเสริมสภาพแวดล้อมที่เอื้อต่อการมีสุขภาพดีในสถานประกอบการ
สาวไทยแก็มแดนต้นแบบ (ต่อ)



“ หลายบริษัทสามารถสร้างสวัสดิการให้ลูกจ้างได้ตามบริบทขององค์กร โดยเป็นวิธีการที่ Win-Win เช่น บริษัทผลิตและจำหน่ายไข่ มีนโยบายแจกไข่ฟรีให้แก่ลูกจ้างหญิงที่ตั้งครรภ์จนคลอดบุตร หรือ บริษัทผลิตของเล่นเด็ก ก็สนับสนุนวาระแห่งชาติ ประเด็นส่งเสริมการมีบุตร เพื่อกระตุ้นการเพิ่มจำนวนประชากรเด็ก ซึ่งเป็นกลุ่มเป้าหมายในการจำหน่ายสินค้า โดยสนับสนุนเป็นของเล่นเด็ก เงินขวัญถุง และสวัสดิการต่างๆ แก่ลูกจ้างที่พร้อมตั้งครรภ์ รวมทั้งการมีกิจกรรมส่งเสริมสุขภาพต่างๆ ที่สถานประกอบการสามารถทำได้เอง โดยที่ไม่ต้องลงทุนมากนัก เช่น การประชาสัมพันธ์สร้างการรับรู้ ความเข้าใจในเรื่องการกินอาหารและยาเม็ดเสริมธาตุเหล็กและกรดโฟลิกเพื่อป้องกันภาวะโลหิตจาง การมีห้องพยาบาลหรือเจ้าหน้าที่สาธารณสุขให้ข้อมูลที่ถูกต้อง การมีโรงอาหาร/ร้านค้าที่เข้าถึงแหล่งอาหารที่ดีต่อสุขภาพ การมีพื้นที่ออกกำลังกาย ซึ่งล้วนแต่เป็นปัจจัยส่งเสริมสุขภาพ สามารถลดภาระค่าใช้จ่ายจากความรุนแรงของโรคที่สามารถป้องกันได้ ถือว่าเป็นสวัสดิการด้านสุขภาพที่คุ้มค่าต่อลงทุนกับทรัพยากรบุคคลในองค์กร ”



ประเด็นที่ 4 การต่อยอดขยายผลและการเป็น Learning Center สถานประกอบการสาวไทยแถมแดงต้นแบบ

ประเด็น

การต่อยอดขยายผลและการเป็น Learning Center สถานประกอบการสาวไทยแถมแดงต้นแบบ

สิ่งที่เป็นอยู่

- ภาคเอกชน กำหนดนโยบายองค์กร
 - ระยะสั้น: บูรณาการกับโครงการเดิมที่ทำอยู่ เช่น โครงการสถานประกอบการ ปลอดภัย ปลอดภัย ใจเป็นสุข
 - ระยะยาว: นโยบายส่งเสริมสุขภาพ ภาพรวม เช่น อาหาร ออกกำลังกาย สุขภาพจิต
- ภาครัฐ มีแผนการขับเคลื่อนสอดคล้องกับแผนยุทธศาสตร์ชาติ
 - ระยะสั้น: เร่งดำเนินการตามนโยบายส่งเสริมการมีบุตร ซึ่งเป็นวาระแห่งชาติ, โครงการควบคุมและป้องกันภาวะโลหิตจาง ซึ่งเป็นโครงการสำคัญอันเนื่องมาจากพระราชดำริ โครงการป้องกันความพิการแต่กำเนิดของทารก
 - ระยะยาว: บูรณาการกับโครงการ 10 Package สถานประกอบการ สามารถขยายผลแบบ 1 ต่อ 2 หรือขยายผลไปยังสาขาอื่นในเครือบริษัท

ช่องว่างและแนวทางการพัฒนา

- ผู้นำองค์กรเห็นความสำคัญและกำหนดเป็นนโยบายหรือมาตรการอย่างต่อเนื่อง
- บูรณาการภาคีเครือข่ายของหน่วยงานภาครัฐและเอกชน เช่น กระทรวงอุตสาหกรรม กระทรวงแรงงาน กระทรวงการพัฒนาสังคมและความมั่นคงของมนุษย์ เพื่อแลกเปลี่ยนเรียนรู้ และร่วมกันวางแผนตัวชี้วัดหรือกิจกรรม
- มีงบประมาณสนับสนุนการดำเนินงานเพิ่มขึ้น
- ขยายผลไปยังสถานประกอบการที่มีกลุ่มลูกจ้างแรงงานต่างด้าว



“จากการแลกเปลี่ยนเรียนรู้ระหว่างผู้แทนสถานประกอบการสาวไทยแถมแดงต้นแบบกับเจ้าหน้าที่สาธารณสุขระดับตำบล/จังหวัด/เขตสุขภาพ พบว่า สถานประกอบการมีความพร้อมเป็น Learning Center ดำเนินการต่อเนื่องในปีต่อๆ ไป สามารถเป็นแหล่งการเรียนรู้ เป็นพี่เลี้ยงให้กับองค์กรอื่นๆ ที่สนใจมาศึกษาดูงาน มีความเป็นไปได้ในการต่อยอดขยายผลแบบ 1 : 2 ไปยังบริษัทสาขาในเครือข่าย โดยมีภาครัฐเป็นผู้สนับสนุนด้านวิชาการ ด้านการให้บริการสุขภาพ ด้านค่าใช้จ่ายตามสิทธิที่เบิกได้ จะทำให้เกิดกลไกการขับเคลื่อนที่ชัดเจนและต่อเนื่อง ส่งผลให้เข้าถึงประชาชนหญิงวัยเจริญพันธุ์ได้ครอบคลุมมากขึ้น”



กรมอนามัย
สำนักโภชนาการ

กิจกรรมติดตามผลการดำเนินงาน ปัญหา อุปสรรค และแลกเปลี่ยนเรียนรู้การขับเคลื่อนงานโภชนาการ
ในระดับพื้นที่เพื่อต่อยอดการพัฒนาเป็นสถานประกอบการสาวไทยแก้มแดงต้นแบบ
วันที่ 2 - 3 กรกฎาคม 2567 ณ จังหวัดบุรีรัมย์



สำนักโภชนาการ บูรณาการร่วมกับศูนย์อนามัยที่ 9 นครราชสีมา สำนักงานสาธารณสุขจังหวัดบุรีรัมย์
สำนักงานสาธารณสุขอำเภอเมืองบุรีรัมย์ ลงพื้นที่ติดตามผลการดำเนินงาน ปัญหา อุปสรรค และแลกเปลี่ยนเรียนรู้
การขับเคลื่อนงานโภชนาการในระดับพื้นที่เพื่อต่อยอดการพัฒนาเป็นสถานประกอบการสาวไทยแก้มแดงต้นแบบ
ณ โรงพยาบาลประโคนชัย โรงพยาบาลส่งเสริมสุขภาพตำบลลุงเก่า อาสาสมัครสาธารณสุข หมู่ 8 ตำบลลุงเก่า
และบริษัท รัมเบอร์แลนด์ โปรดักส์ จำกัด สาขาบุรีรัมย์ เมื่อวันที่ 2 - 3 กรกฎาคม 2567

ประเด็นการติดตามและแลกเปลี่ยนเรียนรู้เพื่อการพัฒนา ดังนี้

1. ระบบบริการการจ่ายยาเสริมธาตุเหล็กตามชุดสิทธิประโยชน์ของโรงพยาบาลประกันสุขภาพ และ โรงพยาบาลส่งเสริมสุขภาพตำบลตลิ่งเก่า จังหวัดบุรีรัมย์ ได้แก่



1.1 ยาเม็ดเสริมธาตุเหล็กและกรดโฟลิกในหญิงวัยเจริญพันธุ์ เสนอให้มีการบูรณาการร่วมกับคลินิก Preconception care clinic และคลินิกส่งเสริมการมีบุตร โดยการจ่ายยา Ferrous/Folic และกำหนดระบบการส่งต่อ ติดตาม บูรณาการกับ อสม. และ พยาบาลแจกยาให้คู่แต่งงานในชุมชนเป็นของขวัญ หรือรณรงค์ร่วมกับเทศบาล/อบต. โดยประชาสัมพันธ์ให้มารับยาที่รพ.สต.ใกล้บ้าน และดำเนินการผ่านโครงการสาวไทยแก้มแดง ผ่านสถานประกอบการนำร่อง 2 บริษัท ซึ่งมีหญิงวัยเจริญพันธุ์ได้รับยาตามรายการ PP Fee schedule จำนวน 38,344 คน เพื่อเตรียมความพร้อมก่อนมีบุตร โดยบันทึกข้อมูลและส่งออก 16 แฟ้ม E-claim สปสช. เพื่อเบิกจ่ายต่อไป



1.2 ยาเม็ดเสริมไอโอดีน ธาตุเหล็ก และกรดโฟลิก ในหญิงตั้งครรภ์ หากมาฝากครรภ์ที่ รพ. หรือ รพ.สต. จะจ่ายยาให้ทุกเคส และ รพ.ประกันสุขภาพ จะประสานการใช้แอปพลิเคชัน Smart อสม. ติดตามหญิงตั้งครรภ์ในพื้นที่ที่ได้รับและกินยาเม็ดเสริมไอโอดีน วันละ 1 เม็ดทุกวันจนคลอด และหลังคลอด 6 เดือน จากรายงานระบบ 3 หมอรู้จักคุณ



1.3 ยาเม็ดเสริมธาตุเหล็ก ในเด็ก 6 เดือน - 5 ปี ดำเนินการผ่านคณะกรรมการประสานงานสาธารณสุขอำเภอประกันสุขภาพ (คปสอ.) โดยจ่ายยานำผ่าน Well Child Clinic ดำเนินการตาม Flow แนวทางการดูแลภาวะโลหิตจางในเด็กอายุ 0 - 5 ปี ของ คปสอ.ประกันสุขภาพ จ.บุรีรัมย์

1.4 ยาเม็ดเสริมธาตุเหล็ก ในเด็ก 6 - 12 ปี รพ.ประกันสุขภาพ จะทราบจำนวนเด็กที่อยู่ในโรงเรียนในพื้นที่ที่รับผิดชอบทั้งหมด 10 โรงเรียน ประสานผ่านครูอนามัยโรงเรียนและออกหน่วยเพื่อเจาะเลือดเด็ก ป.1 หากพบซีดจะส่งต่อรักษา ส่วนเด็กที่มีผลเลือดปกติก็จะได้รับ ยาเม็ด สัปดาห์ละ 1 ครั้ง โดยพบปัญหา เช่น ผู้ปกครองไม่เข้าใจ ไม่ยอมให้กินยา พื้นที่แก้ไขโดยการสื่อสารข้อมูลความรู้ที่ถูกต้อง หรือ ใช้เทคนิคคำว่า “ยาเม็ดเสริมความฉลาด” และจัดทำเป็นหนังสือราชการจากโรงเรียนถึงผู้ปกครอง



สำนักโภชนาการ ร่วมกับศูนย์อนามัย เพิ่มการประชาสัมพันธ์ความรู้เรื่องประโยชน์ของการกินยาเสริมธาตุเหล็กควบคู่กับการกินอาหารตามหลักโภชนาการ และช่องทางการรับยาตามชุดสิทธิประโยชน์ผ่านช่องทางต่าง ๆ ของแต่ละหน่วยงาน



2. ระบบเฝ้าระวังภาวะโลหิตจางและโรคขาดสารไอโอดีนของโรงพยาบาลประโคนชัย เพื่อพัฒนา Template ตัวชี้วัดเฝ้าระวังด้านโภชนาการในระบบ Health Data Center

2.1 รพ.ประโคนชัย มีการจัดเก็บข้อมูลภาวะโลหิตจางในหญิงตั้งครรภ์ โดยมีการบันทึกข้อมูลผลเลือด 3 ครั้ง ตามรอบการนัดหมายเจาะเลือด คือ Lab1 (ครั้งแรกที่ฝากครรภ์), Lab2 (อายุครรภ์ 30 – 32 สัปดาห์), Lab at Labor (ก่อนคลอด) ซึ่งจะสามารถติดตามตลอดการตั้งครรภ์จนคลอด จึงสามารถให้ Intervention และการรักษาได้ทันเวลาที่ ผ่านระบบ HOSXP XE ของ รพ. และส่งข้อมูลเข้าสู่ระบบ HDC ระดับจังหวัดและระดับประเทศ ตามลำดับ โดย สสจ.บุรีรัมย์ ได้มีการจัดทำระบบกำกับติดตามตัวชี้วัดของระดับจังหวัด ซึ่งภาวะโลหิตจางในหญิงตั้งครรภ์เป็นหนึ่งในตัวชี้วัดกำกับติดตามเช่นกัน โดยจะเป็นการแสดงผลการตรวจภาวะโลหิตจางในหญิงตั้งครรภ์ทั้ง 3 ครั้ง (Lab 1, 2, Labor) ซึ่งการแสดงผลดังกล่าวมีความแตกต่างจากระบบ HDC กระทรวงสาธารณสุขในปัจจุบัน



2.2 สถานการณ์ภาวะโลหิตจางในหญิงตั้งครรภ์ยังคงพบปัญหาในพื้นที่ โดยเฉพาะการเจาะเลือดในการฝากครรภ์ ครั้งที่ 1 และ ครั้งที่ 2 แต่ปัญหาลดลงเมื่อเจาะเลือดก่อนคลอด เนื่องจากหญิงตั้งครรภ์ได้รับการดูแล ให้คำแนะนำด้านอาหารโภชนาการ การกินยาเม็ดเสริมธาตุเหล็ก ไอโอดีน และกรดโฟลิก และนัดหมายเจาะเลือดซ้ำ ดูแลรักษาต่อเนื่องโดยสูติแพทย์/พยาบาล อีกทั้ง รพ.ประโคนชัย มีแนวทางการดูแลหญิงตั้งครรภ์ที่มีภาวะโลหิตจางที่ชัดเจนผ่านคณะกรรมการ MCH Board เขตสุขภาพที่ 9



2.3 เมื่อวิเคราะห์ปัญหาเชิงลึกพบว่า หญิงตั้งครรภ์มักมีภาวะโลหิตจางในการเจาะเลือดครั้งที่ 2 มากขึ้น ซึ่งสาเหตุเกิดจากส่วนใหญ่เป็นหญิงตั้งครรภ์วัยรุ่น จึงขาดความรู้ความตระหนักถึงการดูแลระหว่างตั้งครรภ์ และผลกระทบของภาวะโลหิตจาง เกิดจากการมาฝากครรภ์ล่าช้า (late ANC) ทำให้การเข้าถึงบริการล่าช้า นอกจากนี้ยังมีผลมาจากการย้ายถิ่นฐานของหญิงตั้งครรภ์ที่ฝากครรภ์จากที่อื่น แต่กลับมาคลอดในพื้นที่ ปัญหาคาดูแลและแก้ปัญหายังไม่ครอบคลุม เช่น การกำกับเรื่องอาหาร/โภชนาการ/การกินยาของกลุ่มที่มีความเสี่ยงที่จะเกิดโลหิตจางไม่เป็นระบบ หรือเข้มงวดพอในการติดตามตัวชี้วัด



2.4 แนวทางการแก้ไขของพื้นที่ ในกรณีที่การเจาะเลือด ครั้งที่ 1 แล้วพบว่าซีด แก้ไขโดยเน้นเชิงรุก การค้นหาหญิงวัยเจริญพันธุ์ในชุมชน โดยประสานผ่าน อสม./รพ.สต. เพื่อเข้ารับบริการ ANC ก่อน 12 สัปดาห์ เน้นร่วมกับองค์กรที่เกี่ยวข้อง เช่น การใช้ความรู้การตั้งครรภ์กับวัยรุ่น ทั้งในสถานศึกษา และในชุมชน ประเมินพฤติกรรมกรรมการบริโภคอาหารของหญิงตั้งครรภ์ร่วมกับโภชนาการทุกราย และติดตามเป็นระยะ มีการ Coaching เน้นสอน เน้นการสื่อสารการดูแลที่มีประสิทธิภาพและครอบคลุมแก่บุคคลากร อีกทั้งวิเคราะห์ผลการดูแลหญิงตั้งครรภ์ตาม Guideline เป็นรายบุคคล โดยเฉพาะรายที่เป็นพาหะธาลัสซีเมีย/Iron Deficiency เพื่อดู Improvement และในกรณีที่ผลการรักษาไม่ดีขึ้น ควรมีการวิเคราะห์สาเหตุและให้การแก้ไขเพิ่มเติม



สำนักโภชนาการร่วมกับศูนย์อนามัย รับประเด็นมาหารือในการปรับ Template และการเขียนเงื่อนไขการประมวลผล เพื่อจัดประชุมเชิงปฏิบัติการร่วมกับทีมผู้พัฒนาระบบ HDC สำนักงานปลัดกระทรวงสาธารณสุขต่อไป โดยเสนอปรับ ดังนี้

- หญิงตั้งครรภ์: เสนอเพิ่มการแสดงผลเป็น Lab1, Lab2, Lab at Labor (ก่อนคลอด)
- เด็กปฐมวัย: เสนอการได้รับยาน้ำเสริมธาตุเหล็ก ให้เพิ่ม column เด็กทั้งหมดในพื้นที่ที่มารับบริการ โดยไม่ผูกกับแฟ้ม EPI เพื่อต้องการดูภาระงานของหน่วยบริการได้
- เด็กวัยเรียน: เพิ่ม Template ภาวะโลหิตจางในเด็กวัยเรียน



3. การขับเคลื่อนการควบคุมและป้องกันโรคขาดสารไอโอดีน

3.1 ปัจจุบัน รพ.สต.ตลุงเก่า ขับเคลื่อนชุมชนหมู่บ้านไอโอดีนได้ระดับเงิน โดยพื้นที่ที่รับปฏิบัตินโยบาย/มาตรการการควบคุมป้องกันโรคขาดสารไอโอดีนอย่างเป็นลายลักษณ์อักษร มีการจัดกิจกรรมรณรงค์ ประชาสัมพันธ์ อบรมให้ความรู้โรคขาดสารไอโอดีน แจกตัวอย่างเกลือ สืบให้ความรู้โรคขาดสารไอโอดีนให้กับประชาชนในพื้นที่ผ่านโครงการพระราชดำริฯ ดำเนินการผ่านกรรมการหมู่บ้าน ตรวจสอบคุณภาพเกลือเสริมไอโอดีน โดยใช้ I-Kit ในร้านค้าหมู่บ้านและครัวเรือน มีแหล่งจำหน่ายเกลือเสริมไอโอดีน และผลิตภัณฑ์เสริมไอโอดีน เช่น น้ำปลา ซอส ซีอิ๊ว ร้านค้ามีการจำหน่ายเกลือเสริมไอโอดีน และผลิตภัณฑ์เสริมไอโอดีน เช่น น้ำปลา ซอสซีอิ๊ว บะหมี่กึ่งสำเร็จรูป ร้านอาหารมีการใช้เกลือเสริมไอโอดีน และผลิตภัณฑ์ปรุงรสเสริมไอโอดีนในการปรุงประกอบอาหาร

3.2 ปัญหาและอุปสรรค พบขาดการเก็บข้อมูลการประเมินความรู้และการปฏิบัติเรื่องการควบคุมป้องกันโรคขาดสารไอโอดีนของผู้นำ/แกนนำชุมชนและประชาชน

3.3 แนวทางแก้ไข ควรเก็บข้อมูลการประเมินความรู้และการปฏิบัติเรื่องการควบคุมป้องกันโรคขาดสารไอโอดีนของผู้นำ/แกนนำชุมชนและประชาชน เพื่อนำมาสร้างรูปแบบความรอบรู้และพัฒนารูปแบบการดำเนินงานควบคุมป้องกันโรคขาดสารไอโอดีนต่อไป



สำนักโภชนาการ ชี้แจงแนวทางการขับเคลื่อนชุมชนหมู่บ้านไอโอดีนให้บรรลุเป้าหมายร้อยละ 70 ในปีงบประมาณ 2568 และเน้นย้ำให้ชุมชนหมู่บ้าน ของประมาณดำเนินการจากกองทุนสุขภาพตำบล และร่วมเป็นวิทยากร (ผ่านระบบ Zoom meeting) ในการพัฒนาศักยภาพ อสม. แกนนำ เพื่อควบคุมป้องกันและควบคุมโรคขาดสารไอโอดีนให้กับพื้นที่ต่อไป



4. การขับเคลื่อนโครงการสาวไทยแถมแดงในสถานประกอบการของ บริษัท รับเบอร์แลนด์ โปรดักส์ จำกัด สาขาบุรีรัมย์

4.1 บริษัท รับเบอร์แลนด์ โปรดักส์ จำกัด สาขาบุรีรัมย์ ผ่านเกณฑ์ประเมินเป็นสถานประกอบการสาวไทยแถมแดงต้นแบบ ปี 2566 โดยผู้บริหารของบริษัทได้ให้ความสำคัญกับโครงการส่งเสริมสุขภาพของพนักงาน จึงมีนโยบายและมาตรการที่สอดคล้องกับโครงการควบคุมและป้องกันภาวะโลหิตจางนี้เป็นลายลักษณ์อักษร ซึ่งทางบริษัทจัดกิจกรรมประชาสัมพันธ์เรื่องการส่งเสริมการบริโภคอาหารที่มีธาตุเหล็กและโฟเลต ผ่าน Line, เสียงตามสาย, บอร์ดประชาสัมพันธ์, ป้ายบนโต๊ะอาหาร มีการจัด Healthy break, Healthy Canteen, เมนูสุขภาพ เป็นต้น หญิงวัยเจริญพันธุ์ในสถานประกอบการสมัครใจกินยา Ferrofollic 27 คน และมีผลเลือดจากการตรวจสุขภาพประจำปีในภาพรวมดีขึ้น

4.2 ปัญหาและอุปสรรค พนักงานสมัครใจกินยาจำนวนไม่มากเนื่องจากมีความเชื่อว่ากินยาแล้วจะทำให้เจริญอาหาร แล้วจะอ้วนง่าย และเจ้าหน้าที่บางคนยังไม่เข้าใจคำว่า สาวไทยแถมแดง คืออะไร สำหรับประเด็นการสมัครขึ้นทะเบียนเป็นหน่วยบริการของ สปสช. พบว่ายังไม่ได้ดำเนินการ แต่เสนอผู้บริหารไว้เป็นทางเลือกได้ เนื่องจากเกณฑ์ต้องมีลูกจ้างมากกว่า 200 คน แต่ที่บริษัทมีจำนวนลูกจ้างทั้งหมดถึงเกณฑ์ก็จริง แต่แบ่งรอบทำงานเป็นกะ และมีการใช้บริการตรวจสุขภาพประจำปีกับโรงพยาบาลเอกชนอยู่แล้ว ดังนั้นปัญหาเรื่องการเชื่อมข้อมูลภาวะโลหิตจางในหญิงวัยเจริญพันธุ์จากฐานโรงพยาบาลเอกชน จึงไม่ถูกรวมไว้ใน Health data center

4.3 แนวทางการแก้ไข ศูนย์อนามัยปรับวิธีการสื่อสารและทำ Flow การดำเนินงานสาวไทยแถมแดงในสถานประกอบการให้ดูง่ายขึ้น เพื่อนำไปประชาสัมพันธ์ขยายผลต่อในสถานประกอบการอื่น

สำนักโภชนาการ ปรับปรุงออกแบบและทดสอบความเข้าใจสื่อประชาสัมพันธ์เรื่อง “สถานประกอบการสาวไทยแถมแดงต้นแบบ” โดยเพิ่มความเจาะจงของข้อมูลตามข้อแนะนำของพื้นที่ เช่น ความเชื่อว่ากินยาเสริมธาตุเหล็กแล้วจะทำให้อ้วน หญิงที่ทำงานกะดึกกับการกินอาหารหรือยา แก้ไขความชัดเจนของนิยามสาวไทยแถมแดง แล้วพัฒนาเป็นรูปแบบสื่อที่เข้าใจง่ายมากขึ้น แล้วนำไป Try out ก่อนให้พื้นที่นำไปใช้ประโยชน์ต่อไป



5. การสร้างสภาพแวดล้อมที่เอื้อต่อการมีพฤติกรรมกรรมการบริโภคที่ดี เช่น เมนูสุขภาพ, Healthy canteen, Healthy Meeting



5.1 ปัญหาที่พบในโรงพยาบาลประโคนชัย ยังไม่ได้มีการดำเนินการ Healthy canteen และ รพ.สต.ตลุงเก่า ยังไม่ได้มีการจัด Healthy Meeting ที่เหมาะสม



5.2 แนวทางการแก้ไข ให้คำแนะนำแนวทางการประยุกต์ใช้เกณฑ์ เมนูสุขภาพ Healthy Meeting ตามบริบทของพื้นที่ เช่น ปรับจากขนมหวาน 2 ชิ้น เปลี่ยนเป็นผลไม้ หรือน้ำสมุนไพร ควรใช้เกณฑ์หวานน้อยร้อยละ 5 เพื่อส่งเสริมสุขภาพ และให้ข้อมูลแนวทางการดำเนินงานกับพื้นที่ ทั้ง รพ.ประโคนชัย รพ.สต.ตลุงเก่า และบริษัทศรีตรัง โดยประสานให้ ศูนย์อนามัยที่ 9 เข้ามาเป็นพี่เลี้ยงในการขับเคลื่อนการดำเนินงาน



ความท้าทายที่อยากไปให้ถึง



เป้าหมาย ปีงบประมาณ พ.ศ. 2567

1. จำนวนสถานประกอบการสาวไทยแถมแดงต้นแบบ 77 แห่ง
2. หญิงไทยวัยเจริญพันธุ์ได้รับยาเม็ดเสริมธาตุเหล็กและกรดโฟลิก 400,000 คน

ก้าวต่อไป/แนวทางการขยายผล



1. สำนักโภชนาการ กรมอนามัย สรุปลงการถอดบทเรียน นำเสนอข้อมูลเชิงประจักษ์ ทั้งปัจจัยความสำเร็จ ปัญหาอุปสรรค ข้อเสนอแนะโครงการควบคุมและป้องกันภาวะโลหิตจาง (สาวไทยแถมแดง) เพื่อเสนอเชิงนโยบายในแผนปฏิบัติการร่วมขับเคลื่อนภาคีเครือข่ายที่เกี่ยวข้อง รวมทั้งผลักดันคำสั่งกระทรวง เรื่องแต่งตั้งคณะกรรมการขับเคลื่อนการควบคุมและป้องกันภาวะโลหิตจางจากการขาดธาตุเหล็กและกรดโฟลิก ผ่านกลไกคณะกรรมการอนามัยแม่และเด็กแห่งชาติ (MCH Board)



2. ศูนย์อนามัย/สำนักงานสาธารณสุขจังหวัด/โรงพยาบาล/โรงพยาบาลส่งเสริมสุขภาพระดับตำบล ประสานขอข้อมูลผลตรวจสุขภาพ ได้แก่ ค่าความเข้มข้นเลือดฮีโมโกลบิน (Hb) หรือค่าฮีมาโตคริต (Hct) ค่าดัชนีมวลกาย (BMI) และจำนวนวันลาป่วยเพิ่มเติม และขยายสถานประกอบการในพื้นที่ ใ้ใช้ได้อย่างน้อย จังหวัดละ 1 แห่ง ในปีงบประมาณ พ.ศ.2567 รวมทั้งประชาสัมพันธ์การสมัครขึ้นทะเบียนเป็นหน่วยบริการในระบบหลักประกันสุขภาพแห่งชาติ



3. สถานประกอบการ ใ้ข้อมูลผลตรวจสุขภาพของพนักงานเป็นภาพรวม ได้แก่ ค่าความเข้มข้นเลือดฮีโมโกลบิน (Hb) หรือค่าฮีมาโตคริต (Hct) ค่าดัชนีมวลกาย (BMI) และจำนวนวันลาป่วย อาจบอกถึงประสิทธิภาพการทำงาน แก่ศูนย์อนามัย/ส่วนกลาง เพื่อเป็นข้อมูลในการวิเคราะห์และวางแผนการดำเนินงานต่อไป



กรมอนามัย
สำนักโภชนาการ

ภาคผนวก

รายชื่อสถานประกอบการสาวไทยแถมแดงต้นแบบ ปี 2566

ร่วมรับโล่เชิดชูเกียรติจาก พลเรือโท นายแพทย์นิกร เพชรวิระกุล ที่ปรึกษารัฐมนตรีช่วยว่าการกระทรวงสาธารณสุข เมื่อวันที่ 14 กุมภาพันธ์ 2567 ณ โรงแรม เบสท์ เวสเทิร์น พลัส แวนด้า แกรนด์ จังหวัดนนทบุรี



รายชื่อสถานประกอบการสาวไทยแถมแดงต้นแบบ ปี 2566

ร่วมรับโล่เชิดชูเกียรติจาก พลเรือโท นายแพทย์นิกร เพชรวิระกุล ที่ปรึกษารัฐมนตรีช่วยว่าการกระทรวงสาธารณสุข

ศูนย์อนามัย	สถานประกอบการต้นแบบ (รับโล่ 47 แห่ง)	จังหวัด
ศอ.1 เชียงใหม่	1. บริษัท โรบินสัน จำกัด (มหาชน) สาขาเชียงราย	เชียงราย
	2. บริษัท พูจิคระ อีเล็กทรอนิกส์ คอมโพเนนส์ (ประเทศไทย) จำกัด	ลำพูน
	3. บริษัท ไทยเพรซิเดนท์ฟูดส์ จำกัด (มหาชน)	ลำพูน
	4. บริษัท ดาต้ามาร์ (ประเทศไทย) จำกัด	ลำพูน
	5. บริษัท ฮิตาชิ แอสเตโม ลำพูน จำกัด	ลำพูน
	6. บริษัท ซ้าฟเนอร์ อีเอ็มซี จำกัด	ลำพูน
	7. ศูนย์อนามัยที่ 1 เชียงใหม่	เชียงใหม่
	7	
ศอ.2 พิษณุโลก	1. บริษัท มงคลสมัย จำกัด	อุตรดิตถ์
	2. บีที ซุปเปอร์เซ็นเตอร์ สุโขทัย	สุโขทัย
	2	
ศอ.3 นครสวรรค์	1. บริษัท น้ำตาลทิพย์กำแพงเพชร จำกัด	กำแพงเพชร
	2. บริษัท โนเบล เอ็นซี จำกัด	ชัยนาท
	2	
ศอ.4 สระบุรี	1. บริษัท โตโยต้าเมืองนนท์ จำกัด (สำนักงานใหญ่ติวานนท์)	นนทบุรี
	2. บริษัท เสริมสุข จำกัด (มหาชน)	ปทุมธานี
	3. บริษัท แก้วแก่น้อย ฟู้ดแอนด์ มาร์เก็ตติ้ง จำกัด (มหาชน)	อยุธยา
	4. บริษัท ไทยเรยอน จำกัด (มหาชน)	อ่างทอง
	5. บริษัท เบ็ทเทอร์ฟาร์ม จำกัด	ลพบุรี
	6. บริษัท ที.ซี.เค อินเตอร์เนชั่นแนล จำกัด	สิงห์บุรี
	7. บริษัท ไทย มาลาชา กลาส จำกัด	สระบุรี
	8. บริษัท ไทสัน โพลทรี (ไทยแลนด์) จำกัด	นครนายก
8		
ศอ.5 ราชบุรี	1. บริษัท ลิพัฒนาผลผลิตภัณฑ์ จำกัด (มหาชน)	เพชรบุรี
	2. บริษัท ริกิ การ์เม้นส์ จำกัด	ราชบุรี
	3. บริษัท พรีเมค ประเทศไทย จำกัด	สมุทรสงคราม
3		
ศอ.6 ชลบุรี	1. บริษัท เวสเทิร์นดิจิทัลสตอเรจเทคโนโลยีส์ (ประเทศไทย) จำกัด สาขา ปราณบุรี	ปราจีนบุรี
	1	



รายชื่อสถานประกอบการชาวไทยแถมแดงต้นแบบ ปี 2566
รวมรับโล่เชิดชูเกียรติจาก พลเรือโท นายแพทย์นิกิต เพชรวิระกุล ที่ปรึกษารัฐมนตรีช่วยว่าการกระทรวงสาธารณสุข

ศูนย์อนามัย	สถานประกอบการต้นแบบ (รับโล่ 47 แห่ง)	จังหวัด
ศอ.7 ขอนแก่น	-	
ศอ.8 อุตรธานี	-	
ศอ.9 นครราชสีมา	1. บริษัท ไฮ-เทค สุรินทร์ แอพพารเอล จำกัด	สุรินทร์
	2. บริษัท เอช บี ไอ แมนูแฟคเจอร์ริง (ประเทศไทย) จำกัด	สุรินทร์
	3. บริษัท สยาม ควอลิตี้ สตาร์ช จำกัด	ชัยภูมิ
	4. บริษัท เจ.เอช.อุตสาหกรรม จำกัด	นครราชสีมา
	5. บริษัท รับเบอร์แลนด์ โปर्टิกส์ จำกัด สาขาบุรีรัมย์	บุรีรัมย์
	5	
ศอ.10 อุบลราชธานี	1. บริษัท ซาบีน่า จำกัด (มหาชน)	ยโสธร
	1	
ศอ.11 นครศรีธรรมราช	1. บริษัท ซีพี ออลล์ จำกัด (มหาชน) ศูนย์กระจายสินค้า CDC ภูเก็ต	ภูเก็ต
	2. บริษัท บีทีซี ซูเปอร์เซ็นเตอร์ จำกัด (มหาชน) สาขาระนอง	ระนอง
	3. บมจ.สยามแมคโคร สาขาทุ่งสง	นครศรีธรรมราช
	4. บริษัท เดลต้า ภูเก็ต จำกัด	สุราษฎร์ธานี
	4	
ศอ.12 ยะลา	1. บริษัท ซีพี ออลล์ จำกัด (มหาชน) ศูนย์กระจายสินค้า หาดใหญ่	สงขลา
	2. บริษัท แปซิฟิคแปรรูปสัตว์น้ำ จำกัด	สงขลา
	3. บริษัท อาหารสำเร็จรูปสุโข-ลก	นราธิวาส
	4. บริษัท ศรีตรังแอมโกลอินดัสทรี จำกัด (มหาชน) สาขานราธิวาส	นราธิวาส
	5. บริษัท พี.เจ.37 พาราเวสต์ จำกัด	ยะลา
	6. บริษัท ยะลากรีนเอ็นเนอจี จำกัด	ยะลา
	7. บริษัท กัลฟ์ ยะลา กรีน จำกัด	ยะลา
	8. บริษัท แพลน ครีเอชั่นส์ จำกัด	ตรัง
	9. บริษัท ศรีตรังโกลฟส์ (ประเทศไทย) จำกัด (มหาชน)	ตรัง
	10. บริษัท ศรีตรังแอมโกลอินดัสทรี จำกัด (มหาชน) สาขาสิเกา	ตรัง
	11. บริษัท บีทีซี ซูเปอร์เซ็นเตอร์ จำกัด (มหาชน) สาขาตรัง	ตรัง
	12. บริษัท ภูเก็ตเวสต์ จำกัด จังหวัดตรัง	ตรัง
	13. วิสาหกิจชุมชน HAND-IN-HAND RUSO	นราธิวาส
	14. บริษัท พลายงามพาราเวสต์ จำกัด	สตูล
14		
سلم	-	
รวมต้นแบบ 47 แห่ง		

รายชื่อสถานประกอบการที่เข้าร่วมโครงการสาวไทยแถมแดง ปี 2566

ศูนย์อนามัย	สถานประกอบการที่เข้าร่วม (รับเกียรติบัตร 68 แห่ง โดยศูนย์อนามัยทั้ง 13 เขตรับแทน)	จังหวัด
ศอ.1 เชียงใหม่	-	
ศอ.2 พิษณุโลก	1. โรบินสัน ไลฟ์สไตล์ แม่สอด	ตาก
	2. บริษัท บุญเกียรติ โอศกกริม จำกัด	เพชรบูรณ์
	3. อินเด็กซ์ ลิฟวิ่งมอลล์ สาขาพิษณุโลก	พิษณุโลก
	3	
ศอ.3 นครสวรรค์	-	
ศอ.4 สระบุรี	1. ศูนย์อนามัยที่ 4 สระบุรี	สระบุรี
	2. โรงพยาบาลส่งเสริมสุขภาพตำบลห้วยหิน จังหวัดลพบุรี	ลพบุรี
	2	
ศอ.5 ราชบุรี	1. บริษัท สยามทรีค เรเดียล จำกัด	นครปฐม
	2. บริษัท ไทยวา จำกัด (มหาชน)	นครปฐม
	3. บริษัท สิ้นแร่สาคร จำกัด	ประจวบฯ
	4. บริษัท คิวพี (ประเทศไทย) จำกัด	ราชบุรี
	4	
ศอ.6 ชลบุรี	1. บริษัท บีซี ซูเปอร์เซ็นเตอร์ จำกัด (มหาชน) สาขาสระแก้ว	สระแก้ว
	2. ปิ๊มน้ำมัน ปตท. เนินสูง จังหวัดจันทบุรี	จันทบุรี
	3. บริษัท สยามเดลต้า จำกัด	ตราด
	4. บริษัท เจริญโภคภัณฑ์อาหาร จำกัด (มหาชน) กิจการโรงเพาะฟักลูกกุ้ง จังหวัดตราด	ตราด
	5. บริษัท เอชเอสแอลคาร์บอนส์ จำกัด	ฉะเชิงเทรา
	6. บริษัท วิสดอม ออโตพาร์ท จำกัด	ฉะเชิงเทรา
	7. บริษัท ควอลิตี้ คอฟฟี โปรดักท์ส จำกัด	ฉะเชิงเทรา
	8. บริษัท โทคิน อีเล็กทรอนิกส์ (ประเทศไทย) จำกัด	ฉะเชิงเทรา
	9. บริษัท ออโต้บ็อกซ์ จำกัด	ฉะเชิงเทรา
	10. บริษัท ไทย-เยอรมัน มีท โปรดักท์ จำกัด	ฉะเชิงเทรา
	11. บริษัท ธรรมรักษ์ ออโตพาร์ท จำกัด	ฉะเชิงเทรา
	12. บริษัท ดานิลี่ จำกัด	ระยอง
	13. บริษัท มิตรบุษิ อีเลคทริกไทยออโตพาร์ท จำกัด	ระยอง
	14. บริษัท เอเชีย ซิลิโคนส์ โมโนเมอร์ จำกัด	ระยอง
	15. บริษัท ชิน-เอกซุ ซิลิโคนส์ (ประเทศไทย) จำกัด	ระยอง
	16. บริษัท ซีเกท เทคโนโลยี ประเทศไทย จำกัด	สมุทรปราการ
	17. บริษัท เต็นโซ่ (ประเทศไทย) จำกัด	ชลบุรี
	18. บริษัท ซีเท็กซ์ อินดัสตรี คอร์ปอเรชั่น จำกัด	ชลบุรี
	19. บริษัท ไอเอสไอ เทอร์โบ (ประเทศไทย) จำกัด	ชลบุรี
	20. บริษัท นิตโต้ มาเทค (ประเทศไทย) จำกัด	ชลบุรี
	21. บริษัท ไทยรุ่งเรืองโพลี จำกัด	ชลบุรี

ศูนย์อนามัย	สถานประกอบการที่เข้าร่วม (รับเกียรติบัตร 68 แห่ง โดยศูนย์อนามัยทั้ง 13 เขตรับแทน)	จังหวัด
	22. บริษัท สยาม เต็นโซ่ แมนูแฟคเจอร์ริง จำกัด 23. บริษัท สยาม เดียวซัน เต็นโซ่ จำกัด 24. บริษัท แอร์ ซิสเต็ม (ประเทศไทย) จำกัด 25. บริษัท ซีเอฟพีที นิซิเร (ประเทศไทย) จำกัด 26. บริษัท ทลิจิย่า (ประเทศไทย) จำกัด 27. บริษัท ไทย นิปปอน เซอิกิ จำกัด 28. บริษัท ไทยซัมมิท พีเคเค จำกัด	ชลบุรี ชลบุรี ชลบุรี ชลบุรี ชลบุรี ชลบุรี ชลบุรี
ศอ.7 ขอนแก่น	1. บริษัท ขอนแก่นแหววน จำกัด สาขามหาสารคาม 2. บริษัทขอนแก่นแหววน จำกัด สาขาบวร	มหาสารคาม ขอนแก่น
ศอ.8 อุดรธานี	1. สภาพภาพแรงงานตัดเย็บเสื้อผ้าเสรี นครพนม 2. บริษัท สยามโกลบอลเฮ้าส์ จำกัด (มหาชน) สาขาหนองบัวลำภู 3. บริษัท น้ำตาลเอราวัณ จำกัด 4. บริษัท สยามโกลบอลเฮ้าส์ จำกัด (มหาชน) สาขาพรเจริญ 5. บริษัท สยามแมคโคร จำกัด (มหาชน) สาขาบึงกาฬ 6. บริษัท บีโกโฮมเลย จำกัด สาขาเลย 7. บมจ.ซีพี แอ็กซ์ตรา สาขาหนองคาย 8. บริษัท พีวเจอร์ เทค เอ็นเตอร์ไพรส์ จำกัด 9. บริษัท อีสานพัฒนาอุตสาหกรรมปาล์ม จำกัด 10. บริษัท ไทยรุ่งเรืองอุตสาหกรรม จำกัด (สกลนคร) 11. บริษัท น้ำตาลเกษตรผล จำกัด 12. บริษัท ยูนิเวอแซล แอปพารเอล จำกัด	นครพนม หนองบัวลำภู หนองบัวลำภู บึงกาฬ บึงกาฬ เลย หนองคาย หนองคาย สกลนคร สกลนคร อุดรธานี อุดรธานี
ศอ.9 นครราชสีมา	1. บริษัท แผลมทองโพลทรี จำกัด	นครราชสีมา
ศอ.10 อุบลราชธานี	1. บริษัท พรุเด็นเซียล แอมพรี (ไทยแลนด์) จำกัด 2. บีซีซูเปอร์เซ็นเตอร์ จำกัด มหาชน จังหวัดอำนาจเจริญ 3. โรงงานผลิตเส้นก๋วยเตี๋ยวนกั	อุบลราชธานี อำนาจเจริญ ศรีสะเกษ

ศูนย์อนามัย	สถานประกอบการที่เข้าร่วม (รับเกียรติบัตร 68 แห่ง โดยศูนย์อนามัยทั้ง 13 เขตรับแทน)	จังหวัด
ศอ.11 นครศรีธรรมราช	1. บริษัท วัตเวอร์ค จำกัด จังหวัดกระบี่	กระบี่
	2. บริษัทเจริญโภคภัณฑ์อาหาร (ศูนย์ปรับปรุงพันธุกรรมกุ้งปะทิว)	ชุมพร
	2	
ศอ.12 ยะลา	1. บริษัท มาร์เต็ด-ยะลา จำกัด	ยะลา
	2. บริษัท พิธานพาณิชย์ จำกัด สาขานราธิวาส	นราธิวาส
	3. บริษัท สยามโกลบอลเฮ้าส์ จำกัด (มหาชน) สาขาสตูล	สตูล
	4. บริษัท วัตเวอร์ค จำกัด สาขาอัญสุธนะ	สตูล
	5. บริษัท ซีพี แอ็กซ์ตรา จำกัด มหาชน สาขาสตูล	สตูล
	6. บริษัท ผลิภัณฑ์ปลากระป๋องสยาม จำกัด	สตูล
	7. บมจ. บีทีซีเปอร์เซ็นเตอร์ สาขาสตูล	สตูล
	8. บริษัท ซี เวลท์ โพรเซ้น ฟู้ด จำกัด	สงขลา
	9. บริษัท หาดทิพย์ จำกัด (มหาชน)	สงขลา
	10. บริษัท ดิงพิชเชอร์ โฮลดีนส์ จำกัด	สงขลา
	10	
สสม.	1. NXP Manufacturing (Thailand)	กรุงเทพฯ
	1	
รวมเข้าร่วม 68 แห่ง		

ต้นแบบ



เข้าร่วม



QR code สื่อเผยแพร่สาวไทยแถมแดง

ลำดับ

สื่อเผยแพร่

QR code

Link

คลิปความสำคัญสาวไทยแถมแดง
ปี 2567 (3.11 นาที)

1



https://youtu.be/gYTf_vB9MYw

เพลงสาวไทยแถมแดง (ศิลปิน: ตู่ ภพธร)

2



<https://www.youtube.com/watch?v=YZTuVP1n2S4>

Tiktok EP.1 คุณเป็นสาวไทยแถมแดงหรือยัง

3



<https://youtube.com/shorts/mNtm04yx1Nk?feature=share>

Tiktok EP.2 สารอาหารคู่ใจ

4



https://youtube.com/shorts/9zl05_YwzkQ?feature=share

ลำดับ

สื่อเผยแพร่

QR code

Link

TikTok EP.3 พร้อมหน้าคอยท้อ

5



<https://youtube.com/shorts/GNYNACH5Hok?feature=share>

TikTok EP.4 เรื่องง่ายๆ ที่ผู้หญิงต้องรู้

6



<https://youtu.be/H-eJ4-1c8G8>

TikTok EP.5 คนไทยมีสิทธิ์มียะ

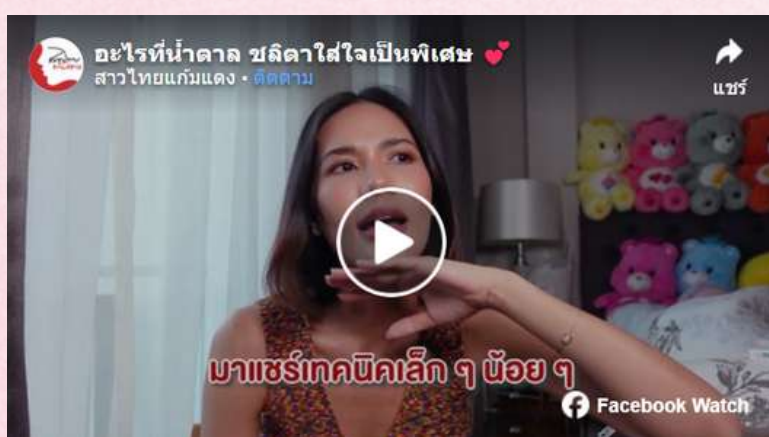
7



<https://youtube.com/shorts/MrmZM419OH4?feature=share>

คลิปคนดัง EP.1 อะไรที่น้ำตาล ชลิ
ตา Top 6 Miss Universe
Thailand ใส่ใจเป็นพิเศษ

8



<https://www.facebook.com/redcheeksproject/videos/322274086608089/>

คลิปคนดัง EP.2 เมहुดี ๆ มีคุณ
ประโยชน์ของน้ำตาล ชลิตา

9



<https://www.facebook.com/redcheeksproject/videos/5161470913904822/>

ลำดับ

สื่อเผยแพร่

QR code

Link

คลิปคนดัง EP.3 อยากมีแก้มแดงมี
เลือดฝาดอย่างน้ำตาล-ชลิตา ต้องดู

10



<https://www.facebook.com/edcheeksproject/videos/323240533181603>

สาวไทยแก้มแดง by
ศูนย์อนามัยที่ 7 ขอนแก่น

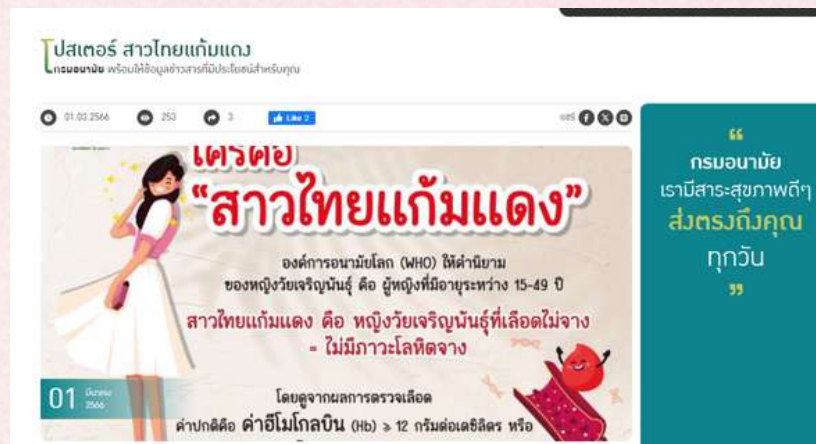
11



<https://www.youtube.com/watch?v=i1pz-U8-wyY>

โปสเตอร์ให้ความรู้ 5 ตอน

12



<https://nutrition2.anamai.moph.go.th/th/book/213092>

หนังสือสาวไทยแก้มแดง

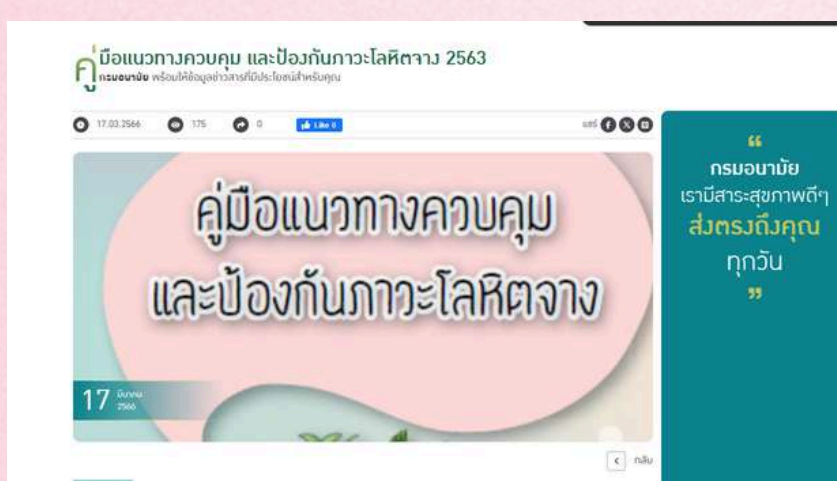
13



<https://nutrition2.anamai.moph.go.th/th/book/213091>

คู่มือแนวทางควบคุมและป้องกัน
ภาวะโลหิตจาง

14



<https://nutrition2.anamai.moph.go.th/th/book/213240>

ลำดับ

สื่อเผยแพร่

QR code

Link

15

Facebook สาวไทยแก้มแดง



<https://www.facebook.com/redcheeksproject?mibextid=LQQJ4d>

16

เว็บไซต์สำนักโภชนาการ



<https://nutrition2.anamai.moph.go.th>

จัดทำโดย

กลุ่มส่งเสริมโภชนาการด้านวิตามินและแร่ธาตุ สำนักโภชนาการ กรมอนามัย

ดร. พญ.สายพิน โชติวิเชียร

พญ.วิสารรัตน์ อีระโกเมน

นางกานต์ณัชชา สร้อยเพชร

นางสาวกุลธิดา รักรลัด

31 สิงหาคม 2567

ศึกษาข้อมูลเพิ่มเติมได้ที่



เว็บไซต์ “สำนักโภชนาการ”
www.nutrition2.anamai.moph.go.th



Facebook “สำนักโภชนาการ”
www.facebook.com/bureau.nutrition



Facebook “สาวไทยแก้มแดง”
www.facebook.com/redcheeksproject



กรมอนามัย
DEPARTMENT OF HEALTH



สำนักโภชนาการ กรมอนามัย
โทร 02-590-4335, 4306