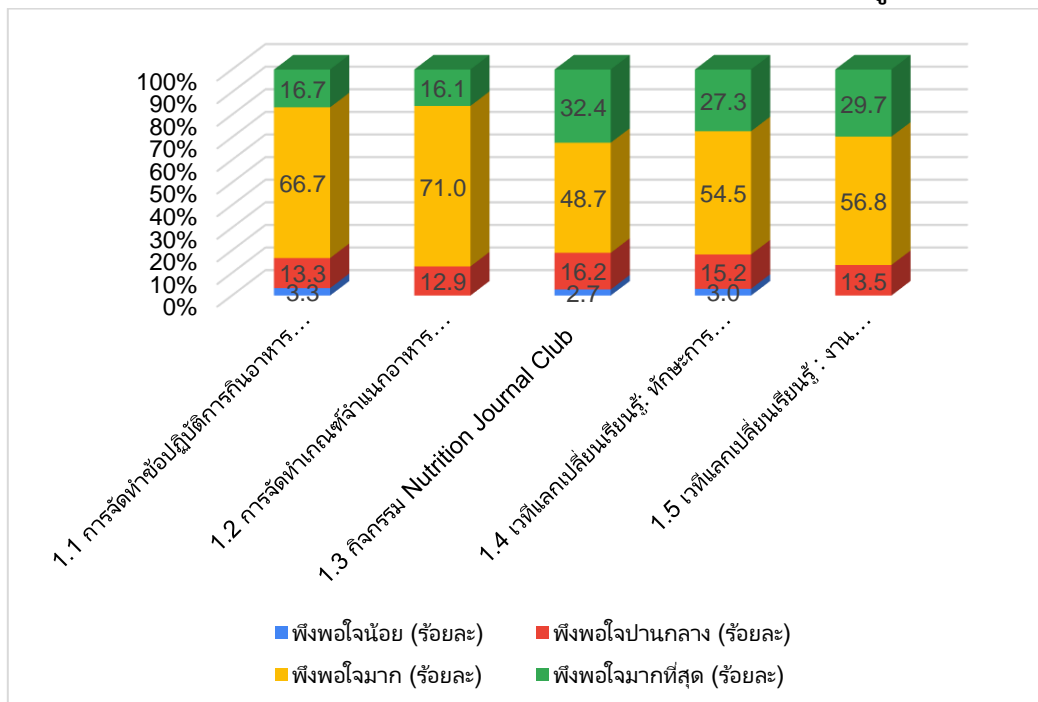


ผลการสำรวจความพึงพอใจ ความต้องการ และข้อเสนอแนะ
การดำเนินงานพัฒนาวิชาการและพัฒนาหน่วยงานสู่องค์กรแห่งการเรียนรู้
ระหว่างวันที่ 27 - 30 กรกฎาคม 2565

คณะทำงานพัฒนาวิชาการ (กพว.) และการจัดการความรู้ (KM) สำนักโภชนาการ ได้สำรวจความพึงพอใจ ความต้องการ และข้อเสนอแนะการดำเนินงานพัฒนาวิชาการและพัฒนาหน่วยงานสู่องค์กรแห่งการเรียนรู้ โดยเก็บข้อมูลผ่าน Google form ระหว่างวันที่ 27 - 30 กรกฎาคม 2565 เพื่อเป็นแนวทางในการพัฒนาวิชาการ และการจัดการความรู้ ของสำนักโภชนาการ ซึ่งมีนักวิชาการตอบแบบสำรวจทั้งสิ้น 39 คน คิดเป็นร้อยละ 79.6 โดยส่วนใหญ่อยู่อายุ 30 - 40 ปี (ร้อยละ 41.0) โดยมีผลการสำรวจ มีดังนี้

1. ความพึงพอใจต่อกิจกรรมการพัฒนาวิชาการ (กพว.) และการจัดการความรู้ (KM)



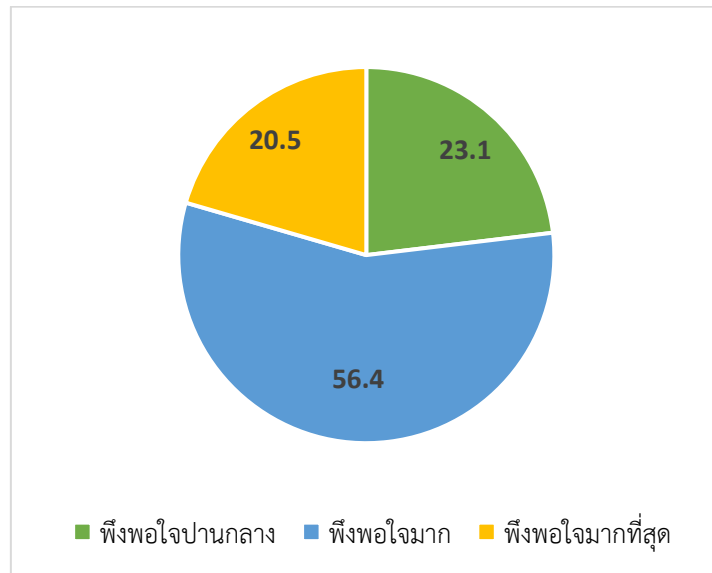
กราฟที่ 1 ระดับความพึงพอใจต่อกิจกรรม

- 1.1 การจัดทำข้อปฏิบัติกรกินอาหารเพื่อสุขภาพที่ดีของคนไทย (Food Based Dietary Guidelines : FBDGs) : นักวิชาการมีความพึงพอใจระดับมากที่สุด, มาก, ปานกลาง และน้อย ร้อยละ 16.7, 66.7, 13.3 และ 3.3 ตามลำดับ
- 1.2 การจัดทำเกณฑ์จำแนกอาหารตามมาตรฐานโภชนาการ (Nutrient Profile) : นักวิชาการมีความพึงพอใจระดับมากที่สุด, มาก และปานกลาง ร้อยละ 16.1, 71.0 และ 12.9 ตามลำดับ
- 1.3 กิจกรรม Nutrition Journal Club : นักวิชาการมีความพึงพอใจระดับมากที่สุด, มาก, ปานกลาง และน้อย ร้อยละ 32,4, 48.7, 16.2 และ 2.7 ตามลำดับ
- 1.4 เวทีแลกเปลี่ยนเรียนรู้: ทักษะการทบทวนวรรณกรรม การเขียนบทความวิชาการ/ตอบโต้ความเสี่ยง RRHL : นักวิชาการมีความพึงพอใจระดับมากที่สุด, มาก, ปานกลาง และน้อย ร้อยละ 27.3, 54.8, 15.2 และ 3.0 ตามลำดับ
- 1.5 เวทีแลกเปลี่ยนเรียนรู้ : งานวิชาการด้านโภชนาการ(FBDGs/Nutrient profile) : นักวิชาการมีความพึงพอใจระดับมากที่สุด, มาก, ปานกลาง และน้อย ร้อยละ 29.7, 56.8 และ 13.5 ตามลำดับ

โดยมีผู้ที่ไม่ได้เข้าร่วมกิจกรรม แต่ละกิจกรรม ดังนี้

- 1.1 การจัดทำข้อปฏิบัติการกินอาหารเพื่อสุขภาพที่ดีของคนไทย (Food Based Dietary Guidelines : FBDGs) ร้อยละ 33.3
- 1.2 การจัดทำเกณฑ์จำแนกอาหารตามมาตรฐานโภชนาการ (Nutrient Profile) ร้อยละ 29.6
- 1.3 กิจกรรม Nutrition Journal Club ร้อยละ 7.4
- 1.4 เวทีแลกเปลี่ยนเรียนรู้: ทักษะการทบทวนวรรณกรรม การเขียนบทความวิชาการ/ตอบโต้ความเสี่ยง RRHL ร้อยละ 22.2
- 1.5 เวทีแลกเปลี่ยนเรียนรู้: งานวิชาการด้านโภชนาการ(FBDGs/Nutrient profile) ร้อยละ 7.4

2. ความพึงพอใจต่อ การสื่อสาร หรือ การประชาสัมพันธ์ กิจกรรมต่างๆ ของคณะทำงาน กพว. ท่านรับรู้ข่าวสาร หรือ การประชาสัมพันธ์กิจกรรมต่างๆ ของคณะทำงาน กพว. ระดับใด

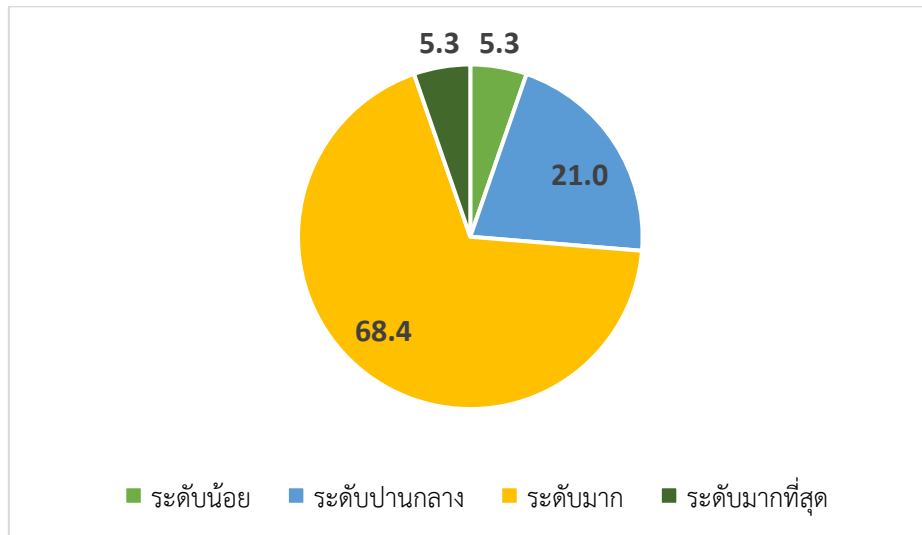


กราฟที่ 2 ระดับความพึงพอใจต่อการสื่อสารหรือการประชาสัมพันธ์ กิจกรรมต่างๆ พบว่านักวิชาการส่วนใหญ่มีความพึงพอใจมาก ร้อยละ 56.4 รองลงมาคือ พึงพอใจปานกลาง ร้อยละ 23.1 และพึงพอใจมากที่สุด ร้อยละ 20.5

ข้อเสนอแนะต่อการสื่อสาร หรือ ประชาสัมพันธ์ กิจกรรมต่างๆของคณะทำงาน กพว.

- 1) สื่อสาร One page ใน Line/Facebook สำนักโภชนาการเพิ่มเติม (แต่ในเว็ปไซต์มี และดีอยู่แล้ว)
- 2) จัด Journal club อย่างน้อยไตรมาสละครั้ง
- 3) ประชาสัมพันธ์ให้บุคลากรกรมอนามัยที่สนใจ ร่วมรับฟังในกิจกรรมแลกเปลี่ยนเรียนรู้
- 4) แจกประชาสัมพันธ์/เผยแพร่ผ่านไลน์สำนักโภชนาการ อย่างสม่ำเสมอ และเพิ่มช่องทางการสื่อสารรูปแบบต่างๆ และให้คณะทำงาน กพว. แจกสมาชิกในกลุ่มทราบทุกครั้ง

3. การนำความรู้ที่ได้จากพัฒนางานวิชาการ หรือกิจกรรมการแลกเปลี่ยนเรียนรู้ มาประยุกต์ใช้ในการวางแผน/ดำเนินงานในปีงบประมาณถัดไป
- ท่านสามารถนำความรู้ที่ได้จากการพัฒนางานวิชาการ หรือกิจกรรมแลกเปลี่ยนเรียนรู้ ไปประยุกต์ใช้ในการวางแผน/ดำเนินงานในปีงบประมาณถัดไป ระดับใด



กราฟที่ 3 ระดับการนำความรู้ที่ได้ ไปประยุกต์ใช้ในการวางแผน/ดำเนินงานในปีงบประมาณถัดไป พบว่ามีนักวิชาการส่วนใหญ่สามารถนำความรู้ที่ได้จากการพัฒนางานวิชาการ หรือกิจกรรมแลกเปลี่ยนเรียนรู้ ไปประยุกต์ใช้ในการวางแผน/ดำเนินงานในปีงบประมาณถัดไปส่วนใหญ่อยู่ในระดับมาก ร้อยละ 68.4 รองลงมาคือ ระดับปานกลาง ร้อยละ 21.0 และมากที่สุดเท่ากับระดับน้อย ร้อยละ 5.3

4. ปัญหา อุปสรรค ในการพัฒนางานวิชาการ ของบุคลากรในสำนักโภชนาการ มีดังนี้

- 1) การให้ความสำคัญกับงานวิชาการของบุคลากรยังค่อนข้างน้อย เนื่องจากนักวิชาการมีภาระงานมาก (หลายงาน) จึงไม่สามารถโฟกัสงานที่ต้องทำ หรือจำเป็นต้องทำได้ ทำให้เข้าร่วมกิจกรรม ได้น้อย จึงมีข้อจำกัดในการพัฒนางานวิชาการอย่างต่อเนื่อง
- 2) การพัฒนางานวิชาการ เป็นงานที่ต้องการเวลา และการทำงานที่ต่อเนื่องแต่เนื่องจากไม่ใช่งานหลักของกลุ่มงาน จึงอาจทำให้การดำเนินงานไม่ต่อเนื่อง เกิดความล่าช้า
- 3) บุคลากรยังขาดทักษะด้านภาษา ทำให้การศึกษาค้นคว้าเอกสาร/งานวิจัยจากต่างประเทศ ยังไม่มากเท่าที่ควร
- 4) การสืบค้นฐานข้อมูลวารสารอิเล็กทรอนิกส์จำกัดขอบเขต
- 5) ขาดแรงจูงใจ เวลา และงบประมาณ

5. ข้อเสนอแนะ ต่อ การพัฒนางานวิชาการของสำนักโภชนาการ สู่การเป็นองค์แห่งการเรียนรู้ มีดังนี้

- 1) ผู้บริหารให้ความสำคัญ
- 2) ควรเป็นกลุ่มงานหลักเฉพาะของสำนัก เพื่อขับเคลื่อนงานให้ออกมาได้ด้วยความเร็วเร็ว Focus งานสำคัญ/งานหลักๆ หรือเป็นคณะทำงานให้มีการสลับนักวิชาการมาเป็นคณะทำงาน
- 3) พัฒนากลไกการแลกเปลี่ยนเรียนรู้ มีระบบการสร้างองค์ความรู้ กระจายความรู้ถ่ายทอดความรู้ไปยังบุคคลหรือหน่วยงานที่เกี่ยวข้อง เพื่อนำความรู้ไปใช้ประโยชน์ โดยปรับให้มีรูปแบบที่ทันสมัย น่าสนใจ เข้าถึงง่าย และเรียนรู้ได้ตลอดเวลา
- 4) มีกิจกรรมส่งเสริมให้บุคลากรได้พัฒนาตัวเองให้เหมาะสมกับสายงานอย่างต่อเนื่อง
- 5) สร้างการมีส่วนร่วมให้กับบุคลากรสำนักโภชนาการ จัดลำดับความสำคัญของงาน หมวดยุทธศาสตร์ให้ชัด และให้นำหนักกับงานสำคัญ โดยเฉพาะงานฟังก์ชันที่เป็นภารกิจหลักของสำนักโภชนาการ
- 6) กำหนดเป็นตัวชี้วัดสำหรับบุคลากรสำนักโภชนาการ
- 7) ควรมี journal club อย่างต่อเนื่องและมอบใบประกาศให้ผู้นำเสนอด้วย
- 8) สื่อสารประเด็นการขับเคลื่อนงาน อย่างต่อเนื่องทุกๆเดือน

6. ท่านมีความต้องการ "พัฒนาศักยภาพ" ตนเอง ในปีงบประมาณ พ.ศ. 2566 เรื่องใดมากที่สุด โปรดระบุคนละ 3 เรื่อง (เรียงลำดับจากเรื่องที่ต้องการพัฒนามากที่สุด เป็นข้อ 1)

จากผลการสำรวจ พบว่า บุคลากรส่วนใหญ่ ต้องการ "พัฒนาศักยภาพ" ตนเอง ในปีงบประมาณ พ.ศ. 2566 ใน 3 ลำดับแรก ได้แก่

1) **ความรู้ด้านงานวิจัย** ได้แก่ การทำ R2R, การเขียนโครงร่างวิจัย, การออกแบบงานวิจัย, การเขียนบทสรุปงานวิจัย, การเขียนอ้างอิงงานวิจัยที่ง่ายและรวดเร็ว, สถิติที่ใช้ในการวิจัย, การวิเคราะห์ข้อมูลด้วยโปรแกรม SPSS เป็นต้น

2) **ความรู้ภาษาอังกฤษ** ได้แก่ ทักษะสื่อสารภาษาอังกฤษ, ภาษาอังกฤษเพื่อการทำงาน, เทคนิคการอ่าน paper (งานวิจัย) เป็นต้น

3) **ความรู้ด้านโภชนาการ** ได้แก่ อัปเดตความรู้วิชาการโภชนาการใหม่ ๆ, การประเมินภาวะโภชนาการโดยการตรวจวิเคราะห์ทางห้องปฏิบัติการ, การพัฒนาสูตรอาหารโดยใช้เทคโนโลยีสมัยใหม่ เป็นต้น