

รายงานผลการวิเคราะห์ตามตัวชี้วัด 2.4 ระดับความสำเร็จของการเป็นองค์กรแห่งการเรียนรู้ (LO)
สำนักโภชนาการ รอบ 5 เดือนแรก ปี 2565
ระดับ 1 Assessment

1.2 ผลการวิเคราะห์ผู้รับบริการและผู้มีส่วนได้ส่วนเสียเพื่อขับเคลื่อนตัวชี้วัด

1.2.1 ข้อมูลผู้รับบริการ

ผู้รับบริการปัจจุบัน : นักวิชาการของสำนักโภชนาการ

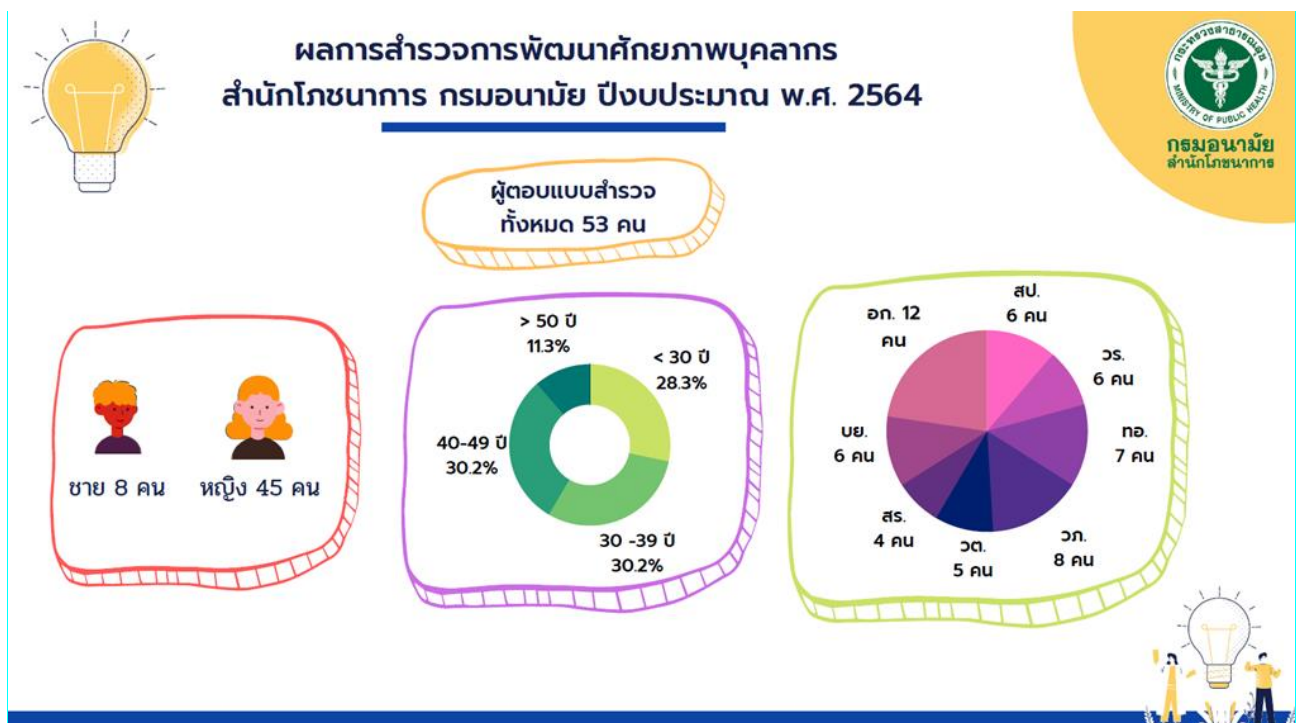
ผู้รับบริการในอนาคต : เพิ่มจากผู้รับบริการปัจจุบันในกลุ่มอำนาจการ

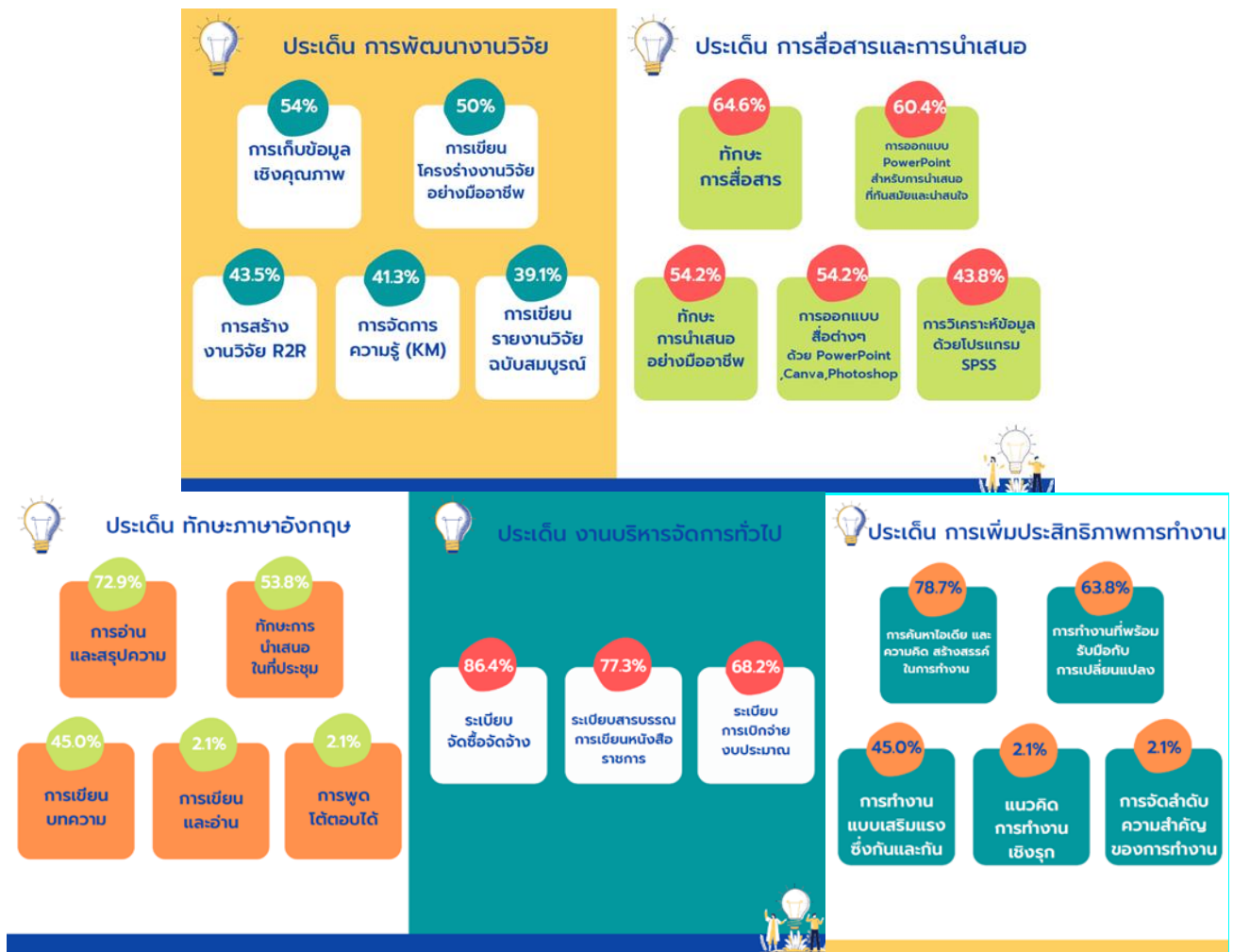
ความผูกพันของผู้รับบริการ : จากความต้องการของผู้รับบริการ ซึ่งเป็นบุคลากรด้านวิชาการของสำนักโภชนาการ จึงได้ดำเนินการตอบสนองความต้องการ เช่น การจัดอบรม หรือการประชุมชี้แจงในเรื่องต่างๆ อาทิเช่น การอบรมพัฒนาศักยภาพบุคลากร เพื่อพร้อมรับการเปลี่ยนแปลงในองค์กร ผู้เข้าร่วมอบรม จำนวน 60 คน การชี้แจงขั้นตอนการจัดซื้อจัดจ้างแก่บุคลากรสำนักโภชนาการอย่างทั่วถึง เช่น ผ่านที่ประชุมคณะกรรมการบริหารสำนักโภชนาการ หรือการทำหนังสือราชการเวียนทุกคนรับทราบ และยังมีแผนการอบรมในเรื่องอื่นๆ เช่น การอบรมเทคโนโลยีสารสนเทศ หลักสูตร Data Studio

ความต้องการของผู้รับบริการ

ผลสำรวจความต้องการพัฒนาศักยภาพบุคลากรของสำนักโภชนาการ ปีงบประมาณ พ.ศ.2564

คณะทำงาน กพว. และ KM สำนักโภชนาการ ได้สำรวจความต้องการพัฒนาศักยภาพบุคลากรของนักวิชาการสำนักโภชนาการ โดยเก็บข้อมูลด้วย Google form ระหว่างวันที่ 19 - 25 ตุลาคม 2564 เพื่อพัฒนาศักยภาพบุคลากรด้านการจัดการความรู้ และสนับสนุนด้านวิชาการ ผลการสำรวจความต้องการพัฒนาศักยภาพบุคลากรของสำนักโภชนาการ ปีงบประมาณ พ.ศ. 2565 มีดังนี้





จากผลสำรวจความต้องการการพัฒนาศักยภาพบุคลากรของบุคลากรสำนักโภชนาการ มีมติให้จัดอบรมพัฒนาทักษะในหัวข้อที่มีความต้องการมากกว่า ร้อยละ 50 ดังนี้

1. จัดอบรมประเด็นการสื่อสารและการนำเสนอ: หัวข้อ การนำเสนออย่างมืออาชีพ การออกแบบสื่อต่างๆ ด้วยโปรแกรม PowerPoint Canva และทักษะการนำเสนอ หลักสูตร Data Studio
2. จัดอบรมการเพิ่มประสิทธิภาพการทำงาน เรื่อง การพัฒนาศักยภาพบุคลากร เพื่อพร้อมรับการเปลี่ยนแปลงในองค์กร
3. จัดอบรมทักษะการสื่อสาร เช่น การสื่อสารร่วมกับผู้ปฏิบัติงาน ภาควิชาเครือข่าย การสื่อสารเพื่อปรับเปลี่ยนพฤติกรรม เป็นต้น
4. จัดอบรมการเขียนโครงร่างงานวิจัย และการเก็บข้อมูลเชิงคุณภาพ
5. จัดประชุมแลกเปลี่ยนเรียนรู้ งานบริหารจัดการทั่วไป ได้แก่ การจัดซื้อจัดจ้าง งานสารบรรณ งบประมาณ โดยให้นำประเด็นปัญหาที่เกิดขึ้นบ่อยๆ และข้อสังเกตต่างๆ ที่เป็นประโยชน์ มาแลกเปลี่ยนเรียนรู้

ส่วนประเด็นภาษาอังกฤษ พิจารณาหาผู้เชี่ยวชาญด้าน การอ่านและการสรุปความ (การบทความงานวิจัยต่างๆ เพื่อเป็น Reference) เพื่อจัดอบรมต่อไป

ทั้งนี้ในช่วง 5 เดือนแรก จะพัฒนาความต้องการ ข้อ 1 และ 2 ก่อน เพื่อนำมาใช้ในการปรับปรุงงานให้มีประสิทธิภาพยิ่งขึ้น

1.2.2 ผู้มีส่วนได้ส่วนเสีย

ผู้มีส่วนได้ส่วนเสียปัจจุบัน : หน่วยงานส่วนกลางในกรมอนามัย ศูนย์เขตอนามัย กลุ่มพัฒนาระบบบริหาร กรมอนามัย สำนักคณะกรรมการอาหารและยา กรมการแพทย์ กรมควบคุมโรค กองยุทธศาสตร์และแผนงาน สำนักงานปลัดกระทรวงสาธารณสุข ศูนย์เทคโนโลยีสารสนเทศและการสื่อสาร สถาบันพัฒนาอนามัยเด็กแห่งชาติ สถาบันโภชนาการ มหาวิทยาลัยมหิดล คณะแพทยศาสตร์โรงพยาบาลรามาธิบดี คณะสาธารณสุขศาสตร์

ผู้มีส่วนได้ส่วนเสียในอนาคต : เพิ่มจากหน่วยงานปัจจุบัน ได้แก่ สถาบันการศึกษาอื่นๆ เช่น จุฬาลงกรณ์มหาวิทยาลัย มหาวิทยาลัยธรรมศาสตร์ มหาวิทยาลัยขอนแก่น มหาวิทยาลัยมหาสารคามกรมวิทยาศาสตร์การแพทย์ เป็นต้น

ความผูกพันของผู้มีส่วนได้ส่วนเสีย : หน่วยงานต่างๆ ได้นำองค์ความรู้ ข้อมูล หรือเกณฑ์มาตรฐานทางโภชนาการ ไปใช้ในการดำเนินงานต่อ เช่น สำนักคณะกรรมการอาหารและยา ได้นำข้อมูลปริมาณสารอาหารอ้างอิงที่ควรได้รับประจำวันสำหรับคนไทย ปีพ.ศ. 2563 ที่จัดทำโดยสำนักโภชนาการ กรมอนามัย นำไปใช้ในการจัดทำฉลากโภชนาการในบรรจุภัณฑ์ เป็นต้น