



คู่มือการดำเนินงาน
"ชุมชน/หมู่บ้านไอโอดีน"
2558





คำนำ

คู่มือการดำเนินงาน “ชุมชน/หมู่บ้านไอโอดีน” จัดทำขึ้นเพื่อใช้เป็นแนวทาง ในการดำเนินงานสำหรับ-ชุมชน/หมู่บ้าน ที่มีความสนใจในการพัฒนาสู่การเป็น “ชุมชน/หมู่บ้านไอโอดีน” รวมถึงการประเมินผลการดำเนินงาน กำกับติดตาม การควบคุมป้องกันโรคขาดสารไอโอดีนอย่างมีประสิทธิภาพและยั่งยืน เพื่อส่งเสริมและสนับสนุนให้ประชาชนในชุมชนมีความรู้ ความสามารถ ซึ่งจะนำไปสู่การจัดโรคขาดสารไอโอดีนอย่างยั่งยืนต่อไป

คณะทำงาน ขอขอบคุณผู้ที่มีส่วนเกี่ยวข้องในการพัฒนาคู่มือการดำเนินงาน “ชุมชน/หมู่บ้านไอโอดีน” จากภาคีเครือข่ายโครงการควบคุมป้องกันโรคขาดสารไอโอดีน ซึ่งประกอบด้วย นักวิชาการจากสำนักงานสาธารณสุขจังหวัด และจากท้องถิ่นจังหวัดทั้ง 75 จังหวัด สมาคมองค์การบริหารส่วนจังหวัดแห่งประเทศไทย ชมรมอาสาสมัครสาธารณสุขแห่งประเทศไทย นักวิชาการจากศูนย์อนามัยที่ 1 - 12 และผู้ทรงคุณวุฒิทุกท่านที่ร่วมมือในการจัดทำคู่มือเล่มนี้

สำนักโภชนาการ กรมอนามัย

มกราคม 2558



สารบัญ

หน้า

1. คำนิยาม “ชุมชน/หมู่บ้านไอโอดีน”	6
2. คำชี้แจงการใช้คู่มือ	
2.1 รายละเอียดการประเมิน	6
2.2 เกณฑ์การประเมิน	7
2.3 ระดับการประเมินและความถี่	7
2.4 ระดับคุณภาพในการประเมิน	7
2.5 แบบฟอร์ม 1 : แบบประเมิน “ชุมชน/หมู่บ้านไอโอดีน”	8
2.6 แบบฟอร์ม 2 : สรุปผลการประเมิน	14
องค์ประกอบที่ 1 : กระบวนการขับเคลื่อน ชุมชน/หมู่บ้านไอโอดีน	
ตัวชี้วัดที่ 1.1 : ชุมชน/หมู่บ้าน มีนโยบายและมาตรการควบคุมป้องกันโรคขาดสารไอโอดีน	17
ตัวชี้วัดที่ 1.2 : ผู้นำและแกนนำชุมชน/หมู่บ้าน และประชาชนมีความรู้ และปฏิบัติเรื่องการควบคุมป้องกันโรคขาดสารไอโอดีนได้	18
ตัวชี้วัดที่ 1.3 : มีการสุ่มตรวจคุณภาพเกลือเสริมไอโอดีนที่แหล่งผลิต (ถ้ามี) สถานที่จำหน่าย ร้านอาหาร ครั้วเรือน ศูนย์พัฒนาเด็กเล็ก และโรงเรียน ปีละ 2 ครั้ง	20
ตัวชี้วัดที่ 1.4 : หญิงตั้งครรภ์ทุกคนที่มาฝากครรภ์ในสถานบริการสาธารณสุขได้รับยาเม็ดเสริมไอโอดีน	22
องค์ประกอบที่ 2 : ระดับความสำเร็จในการควบคุมป้องกันโรคขาดสารไอโอดีนของชุมชน/หมู่บ้าน	
ตัวชี้วัดที่ 2.1 : แหล่งผลิตเกลือเสริมไอโอดีนในชุมชน/หมู่บ้าน (ถ้ามี) ทุกแห่งผลิตเกลือเสริมไอโอดีนได้คุณภาพตามมาตรฐานที่กฎหมายกำหนด	23
ตัวชี้วัดที่ 2.2 : สถานที่จำหน่ายเกลือเสริมไอโอดีนและผลิตภัณฑ์เสริมไอโอดีน ทุกแห่งจำหน่ายเกลือเสริมไอโอดีนและผลิตภัณฑ์เสริมไอโอดีนที่ได้คุณภาพ	23
ตัวชี้วัดที่ 2.3 : ครั้วเรือนมีการใช้เกลือเสริมไอโอดีนที่ได้คุณภาพมากกว่าหรือเท่ากับร้อยละ 90	23

ตัวชี้วัดที่ 2.4 : ร้านอาหาร (ถ้ามี) แผงลอย (ถ้ามี) ทุกแห่งในชุมชน/หมู่บ้านมีการใช้ เกลือเสริมไอโอดีนและหรือผลิตภัณฑ์เสริมไอโอดีนที่ได้คุณภาพปรุงและประกอบอาหาร	23
ตัวชี้วัดที่ 2.5 : ศูนย์พัฒนาเด็กเล็ก (ถ้ามี) ทุกแห่งในชุมชน/หมู่บ้านมีการใช้เกลือเสริม ไอโอดีนและหรือผลิตภัณฑ์เสริมไอโอดีนที่ได้คุณภาพปรุงและประกอบอาหารให้เด็กบริโภค	23
ตัวชี้วัดที่ 2.6 : โรงเรียน (ถ้ามี) ทุกแห่งในชุมชน/หมู่บ้านมีการใช้เกลือเสริมไอโอดีนและ หรือผลิตภัณฑ์เสริมไอโอดีนที่ได้คุณภาพปรุงและประกอบอาหารให้เด็กบริโภค	23
ตัวชี้วัดที่ 2.7 : สถานบริการสาธารณสุข มีการจ่ายยาเม็ดเสริมไอโอดีนให้แก่หญิงตั้งครรภ์ทุกคน ที่มาฝากครรภ์	23

ภาคผนวก

แบบฟอร์ม 1 : แบบประเมิน “ชุมชน/หมู่บ้านไอโอดีน”	26
แบบฟอร์ม 2 : สรุปผลการประเมิน	32
แบบฟอร์ม 3 : ใบแสดงความจำนงขอรับการประเมิน “ชุมชน/หมู่บ้านไอโอดีน” จากผู้ประเมินภายนอก	34
แบบฟอร์ม 4 : แบบสอบถามความรู้ การปฏิบัติ และความพึงพอใจ เรื่องการควบคุม ป้องกันโรคขาดสารไอโอดีนของผู้นำชุมชน/แกนนำชุมชน	35
แบบฟอร์ม 5 : แบบสอบถามความรู้ การปฏิบัติ และความพึงพอใจ เรื่องการควบคุม ป้องกันโรคขาดสารไอโอดีนของประชาชน	40
รายชื่อคณะทำงาน	45



1. คำนิยาม “ชุมชน/หมู่บ้านไอโอดีน”

ชุมชน/หมู่บ้านไอโอดีน หมายถึง ชุมชน/หมู่บ้านที่มีความสมัครใจและสนใจเข้าร่วมการพัฒนาสติปัญญาเด็กไทยและยกระดับคุณภาพชีวิตประชาชนทุกกลุ่มวัยด้วยกระบวนการควบคุมป้องกันโรคขาดสารไอโอดีนตามเกณฑ์ “ชุมชน/หมู่บ้านไอโอดีน” และผ่านกระบวนการถอดบทเรียนด้านการควบคุมป้องกันโรคขาดสารไอโอดีน โดยแกนนำชุมชน/หมู่บ้านและภาคีเครือข่ายสามารถนำบทเรียนไปประยุกต์ใช้เพื่อพัฒนาต่อยอด และขยายผลได้ ในลักษณะดาวกระจายอย่างน้อย 1 : 5

2. คำชี้แจงการใช้คู่มือ

คู่มือการดำเนินงาน “ชุมชน/หมู่บ้านไอโอดีน” เป็นเครื่องมือสำหรับ

1) การดำเนินงานโดยตนเอง (ประเมินภายใน) โดยคณะกรรมการ ชุมชน/หมู่บ้าน ประกอบด้วยเจ้าหน้าที่สาธารณสุข นักวิชาการ อปท. และแกนนำชุมชน ใช้ประเมินตนเอง เพื่อพัฒนาการดำเนินงานด้านการควบคุมป้องกันโรคขาดสารไอโอดีน และ ผลักดันให้เกิด ชุมชน/หมู่บ้านไอโอดีน

2) การประเมินภายนอก โดยผู้ประเมินภายนอก ที่ได้รับการแต่งตั้งจาก สำนักงานสาธารณสุขจังหวัด หรือศูนย์อนามัยที่ 1 - 12 หรือกรมอนามัย ใช้ประเมินเพื่อรับรองเป็น “ชุมชน/หมู่บ้านไอโอดีน”

2.1 รายละเอียดการประเมิน ประกอบด้วย

- 1) องค์กรประกอบการประเมิน
- 2) ตัวชี้วัด
- 3) คำอธิบาย
- 4) ประเด็นการพิจารณา
- 5) ระดับคุณภาพ-ความหมาย
- 6) แหล่งข้อมูล/วิธีการ

2.2 เกณฑ์การประเมิน มี 2 องค์ประกอบ รวม 11 ตัวชี้วัด ดังนี้

เกณฑ์การประเมิน	จำนวนตัวชี้วัด
องค์ประกอบที่ 1 : กระบวนการขับเคลื่อน ชุมชน/หมู่บ้านไอโอดีน	4
องค์ประกอบที่ 2 : ระดับความสำเร็จในการควบคุมป้องกันโรคขาดสารไอโอดีนของชุมชน/หมู่บ้าน	7

2.3 ระดับการประเมินและความถี่

1) การประเมินตนเอง โดยชุมชน/หมู่บ้านทำการประเมินตนเอง ปีละ 2 ครั้ง โดยแต่งตั้งคณะกรรมการประเมินตนเอง คณะกรรมการฯ ควรเป็นพหุภาคี ได้แก่ ผู้บริหาร อปท. เจ้าหน้าที่สาธารณสุขในพื้นที่ ผู้บริหารโรงเรียน หัวหน้าศูนย์พัฒนาเด็กเล็ก อสม. ผู้แทนชุมชน แกนนำนักเรียน ผู้ประกอบการและผู้เกี่ยวข้อง

2) การประเมินโดยผู้ประเมินภายนอก กำหนดตามความพร้อมและความเหมาะสมของแต่ละชุมชน/หมู่บ้าน โดยสำนักงานสาธารณสุขจังหวัด หรือศูนย์อนามัยที่ 1 - 12 หรือสำนักโภชนาการ กรมอนามัย เป็นผู้แต่งตั้งคณะกรรมการประเมินแบบพหุภาคี

ชุมชน/หมู่บ้านที่ได้รับการรับรองเป็น “ชุมชน/หมู่บ้านไอโอดีน” โดยผู้ประเมินภายนอก ศูนย์อนามัยที่ 1 - 12 และหรือสำนักโภชนาการ กรมอนามัย จะทำการประเมิน 2 ปีต่อครั้ง เพื่อให้เกิดการพัฒนาต่อเนื่องและยั่งยืน

2.4 ระดับคุณภาพในการประเมิน แบ่งเป็น 4 ระดับ คือ

ระดับ 4 หมายถึง ดำเนินงานได้ดีมาก	คะแนนที่ได้ = 4 คะแนน
ระดับ 3 หมายถึง ดำเนินงานได้ดี	คะแนนที่ได้ = 3 คะแนน
ระดับ 2 หมายถึง ดำเนินงานได้พอใช้	คะแนนที่ได้ = 2 คะแนน
ระดับ 1 หมายถึง ผลการดำเนินงานยังไม่น่าพอใจ	คะแนนที่ได้ = 1 คะแนน



2.5 แบบฟอร์ม 1 : แบบประเมินผลการดำเนินงาน “ชุมชน/หมู่บ้านไอโอดีน”

คำชี้แจง : ให้ทำเครื่องหมาย ✓ ลงในช่องว่างระดับผลการประเมินให้ตรงกับการดำเนินการจริงของพื้นที่ที่เข้ารับการประเมินมากที่สุด

เกณฑ์การประเมิน	มี (1 คะแนน)	ไม่มี (0 คะแนน)
องค์ประกอบที่ 1 : กระบวนการขับเคลื่อน "ชุมชน/หมู่บ้านไอโอดีน"		
ตัวชี้วัดที่ 1.1 : ชุมชน/หมู่บ้าน มีนโยบายและมาตรการควบคุมป้องกันโรคขาดสารไอโอดีน		
เกณฑ์การประเมินพิจารณาจาก		
1. มีการแต่งตั้งคณะทำงานเพื่อกำหนดนโยบายและมาตรการการควบคุมป้องกันโรคขาดสารไอโอดีน โดยมีผู้นำชุมชนและประชาชนร่วมเป็นคณะทำงาน		
2. มีการประกาศนโยบายและมาตรการการควบคุมป้องกันโรคขาดสารไอโอดีนอย่างเป็นทางการเป็นลายลักษณ์อักษร		
3. มีการสื่อสารนโยบายและมาตรการการควบคุมป้องกันโรคขาดสารไอโอดีนให้ผู้ที่เกี่ยวข้องและประชาชนทราบอย่างน้อยปีละ 1 ครั้ง		
4. มีการนำนโยบาย / มาตรการสู่การปฏิบัติ และมีแผนปฏิบัติงานรองรับ		
รวมคะแนนตัวชี้วัดที่ 1.1 = คะแนน	
ระดับผลการประเมินตัวชี้วัดที่ 1.1 : () 4 คะแนน = ดีมาก () 3 คะแนน = ดี () 2 คะแนน = พอใช้ () 1 คะแนน = ยังไม่น่าพอใจ		

เกณฑ์การประเมิน	มี (1 คะแนน)	ไม่มี (0 คะแนน)
ตัวชี้วัดที่ 1.2 : ผู้นำชุมชนและแกนนำชุมชน/หมู่บ้าน และประชาชน- มีความรู้ และปฏิบัติเรื่องการควบคุมป้องกันโรคขาดสารไอโอดีนได้		
เกณฑ์การประเมินพิจารณาจาก		
1. ผู้นำชุมชนและแกนนำชุมชน/หมู่บ้าน (ได้แก่ ผู้ใหญ่บ้าน อสม. คณะกรรมการหมู่บ้าน สมาชิกสภาท้องถิ่น) ได้รับความรู้เรื่องการ ควบคุมป้องกันโรคขาดสารไอโอดีน และมีการสื่อสารให้ประชาชน มีความรู้ อย่างน้อยปีละ 1 ครั้ง		
2. ประชาชนได้รับความรู้เรื่องการควบคุมป้องกันโรคขาดสารไอโอดีน		
3. มีการประเมินความรู้และการปฏิบัติเรื่องการควบคุมป้องกันโรค ขาดสารไอโอดีนของผู้นำชุมชน แกนนำชุมชน/หมู่บ้าน และประชาชน อย่างน้อยปีละ 1 ครั้ง		
4. มีการจัดกิจกรรมรณรงค์ ประชาสัมพันธ์ เรื่องการควบคุมป้องกัน โรคขาดสารไอโอดีน อย่างน้อยปีละ 1 ครั้ง		
รวมคะแนนตัวชี้วัดที่ 1.2 = คะแนน	
ระดับผลการประเมินตัวชี้วัดที่ 1.2 : () 4 คะแนน = ดีมาก () 3 คะแนน = ดี () 2 คะแนน = พอใช้ () 1 คะแนน = ยังไม่น่าพอใจ		



กรมอนามัย กระทรวงสาธารณสุข

เกณฑ์การประเมิน	มี (1 คะแนน)	ไม่มี (0 คะแนน)
ตัวชี้วัดที่ 1.3 : มีการสุ่มตรวจคุณภาพเกลือเสริมไอโอดีน ณ แหล่งผลิต (ถ้ามี) สถานที่จำหน่าย ร้านอาหาร คริวเรือน ศูนย์พัฒนาเด็กเล็ก และโรงเรียน ปีละ 2 ครั้ง		
เกณฑ์การประเมินพิจารณาจาก		
1. แหล่งผลิตเกลือเสริมไอโอดีนในชุมชน/หมู่บ้าน <input type="checkbox"/> มี <input type="checkbox"/> ไม่มี ได้รับการตรวจสอบคุณภาพเกลือ โดยเจ้าหน้าที่สาธารณสุข		
2. สถานที่จำหน่ายเกลือเสริมไอโอดีน (ร้านค้า ร้านขายของชำ รถเร่ ตลาดนัด ฯลฯ) ในชุมชน/หมู่บ้านได้รับการตรวจสอบคุณภาพเกลือเสริมไอโอดีน โดยเจ้าหน้าที่สาธารณสุข และหรือ อสม.		
3. อสม. อย.น้อย. แกนนำนักเรียน หรือบุคคลที่เหมาะสมตรวจสอบคุณภาพเกลือเสริมไอโอดีน ณ คริวเรือน โดยใช้ I-kit		
4. อสม. อย.น้อย. แกนนำนักเรียน หรือบุคคลที่เหมาะสมตรวจสอบคุณภาพเกลือเสริมไอโอดีน ณ ร้านอาหาร (ถ้ามี) แผงลอย (ถ้ามี) ศูนย์พัฒนาเด็กเล็ก (ถ้ามี) และโรงเรียน (ถ้ามี) โดยใช้ I-kit		
รวมคะแนนตัวชี้วัดที่ 1.3 = คะแนน	
ระดับผลการประเมินตัวชี้วัดที่ 1.3 (กรณีมีแหล่งผลิต) : () 4 คะแนน = ดีมาก () 3 คะแนน = ดี () 2 คะแนน = พอใช้ () 1 คะแนน = ยังไม่น่าพอใจ		
ระดับผลการประเมินตัวชี้วัดที่ 1.3 (กรณีไม่มีแหล่งผลิต) : () 4 คะแนน = ดีมาก () 3 คะแนน = ดี () 2 คะแนน = พอใช้ () 1 คะแนน = ยังไม่น่าพอใจ		

หมายเหตุ : กรณีชุมชน/หมู่บ้านไม่มีแหล่งผลิตเกลือเสริมไอโอดีน ให้ ✓ ในช่อง () ไม่มี และไม่ต้องนำมาคิดคะแนน โดยคะแนนเต็มในตัวชี้วัดที่ 1.3 สำหรับชุมชน/หมู่บ้าน ที่ไม่มีแหล่งผลิตเกลือเสริมไอโอดีน เท่ากับ 3 คะแนน ส่วนชุมชน/หมู่บ้านที่มีแหล่งผลิตเกลือเสริมไอโอดีน คะแนนเต็มเท่ากับ 4 คะแนน

เกณฑ์การประเมิน	มี (1 คะแนน)	ไม่มี (0 คะแนน)
ตัวชี้วัดที่ 1.4 : หญิงตั้งครรภ์ทุกคนที่มาฝากครรภ์ในสถานบริการ สาธารณสุขได้รับยาเม็ดเสริมไอโอดีน		
เกณฑ์การประเมินพิจารณาจาก		
1. สถานบริการสาธารณสุขในชุมชน/หมู่บ้าน <input type="checkbox"/> มี <input type="checkbox"/> ไม่มี มีการจ่ายยาเม็ดเสริมไอโอดีนในคลินิกฝากครรภ์		
2. หญิงตั้งครรภ์ทุกคน มาฝากครรภ์ในสถานบริการสาธารณสุข		
3. บุคลากร/เจ้าหน้าที่สาธารณสุข ในสถานบริการสาธารณสุข ตระหนักรู้ถึงความสำคัญของการจ่ายยาเม็ดเสริมไอโอดีน ให้หญิงตั้งครรภ์		
4. อสม. มีการติดตามหญิงตั้งครรภ์ให้มาฝากครรภ์เร็ว และให้ได้รับ ยาเม็ดเสริมไอโอดีน		
รวมคะแนนตัวชี้วัดที่ 1.4 = คะแนน	
ระดับผลการประเมินตัวชี้วัดที่ 1.4 (กรณีมีแหล่งผลิต) : () 4 คะแนน = ดีมาก () 3 คะแนน = ดี () 2 คะแนน = พอใช้ () 1 คะแนน = ยังไม่น่าพอใจ		
ระดับผลการประเมินตัวชี้วัดที่ 1.4 (กรณีไม่มีแหล่งผลิต) : () 4 คะแนน = ดีมาก () 3 คะแนน = ดี () 2 คะแนน = พอใช้ () 1 คะแนน = ยังไม่น่าพอใจ		
รวมระดับผลการประเมินองค์ประกอบที่ 1 (ตัวชี้วัดที่ 1.1 + 1.2 + 1.3 + 1.4) = คะแนน	

หมายเหตุ :

กรณีชุมชน/หมู่บ้านไม่มีสถานบริการสาธารณสุข ให้ ✓ ในช่อง () ไม่มี และไม่ต้องนำมาคิดคะแนน โดยคะแนนเต็มในตัวชี้วัดที่ 1.4 สำหรับชุมชน/หมู่บ้าน ที่ไม่มีสถานบริการสาธารณสุข เท่ากับ 3 คะแนน ส่วนชุมชน/หมู่บ้านที่มีสถานบริการสาธารณสุข คะแนนเต็มเท่ากับ 4 คะแนน



กรมอนามัย กระทรวงสาธารณสุข

เกณฑ์การประเมิน	เป้าหมาย	ผลงาน	ระดับการประเมิน / คะแนน			
			ดีมาก	ดี	พอใช้	ยังไม่น่าพอใจ
			4 คะแนน	3 คะแนน	2 คะแนน	1 คะแนน
องค์ประกอบที่ 2 : ระดับความสำเร็จในการควบคุมป้องกันโรคขาดสารไอโอดีนของชุมชน/หมู่บ้าน						
ตัวชี้วัดที่ 2.1 : แหล่งผลิตเกลือเสริมไอโอดีนในชุมชน/หมู่บ้าน (ถ้ามี) ทุกแห่งผลิตเกลือเสริมไอโอดีนได้คุณภาพตามมาตรฐานที่กฎหมายกำหนด (<input type="checkbox"/>) มีแหล่งผลิต (<input type="checkbox"/>) ไม่มีแหล่งผลิต	100%%	≥80%	70-79%	60-69%	< 60%
 แห่ง แห่ง				
ตัวชี้วัดที่ 2.2 : สถานที่จำหน่ายเกลือเสริมไอโอดีนและผลิตภัณฑ์เสริมไอโอดีน*ทุกแห่ง (ร้านค้าร้านขายของชำ รถเร่ ตลาดนัด ฯลฯ) จำหน่ายเกลือเสริมไอโอดีนและผลิตภัณฑ์เสริมไอโอดีนที่ได้คุณภาพ	100%%	≥80%	70-79%	60-69%	< 60%
 แห่ง แห่ง				
ตัวชี้วัดที่ 2.3 : ครั้วเรือนมีการใช้เกลือเสริมไอโอดีนที่ได้คุณภาพมากกว่าหรือเท่ากับร้อยละ 90	≥90%%	≥90%	80-89%	70-79%	<70%
 ครั้วเรือน ครั้วเรือน				
ตัวชี้วัดที่ 2.4 : ร้านอาหาร (ถ้ามี) แผงลอย (ถ้ามี) ทุกแห่งในชุมชน/หมู่บ้านมีการใช้เกลือเสริมไอโอดีนและหรือผลิตภัณฑ์เสริมไอโอดีนที่ได้คุณภาพปรุงและประกอบอาหาร	100%%	>80%	70-79%	60-69%	<60%
 ร้าน ร้าน				
ตัวชี้วัดที่ 2.5 : ศูนย์พัฒนาเด็กเล็ก (ถ้ามี) ทุกแห่งในชุมชน/หมู่บ้านมีการใช้เกลือเสริมไอโอดีนและหรือผลิตภัณฑ์เสริมไอโอดีนที่ได้คุณภาพปรุงและประกอบอาหารให้เด็กบริโภค (<input type="checkbox"/>) มีศูนย์พัฒนาเด็กเล็ก (<input type="checkbox"/>) ไม่มีศูนย์พัฒนาเด็กเล็ก	100%%	100%	85-99%	70-84%	<70%
 แห่ง แห่ง				

* ผลิตภัณฑ์เสริมไอโอดีน ได้แก่ น้ำปลา น้ำเกลือปรุงรส และซอส ซีอิ๊ว ที่ทำจากถั่วเหลือง

เกณฑ์การประเมิน	เป้าหมาย	ผลงาน	ระดับการประเมิน / คะแนน			
			ดีมาก	ดี	พอใช้	ยังไม่น่าพอใจ
			4 คะแนน	3 คะแนน	2 คะแนน	1 คะแนน
ตัวชี้วัดที่ 2.6 : โรงเรียน (ถ้ามี) ทุกแห่งในชุมชน/หมู่บ้าน มีการใช้เกลือเสริมไอโอดีนและหรือผลิตภัณฑ์เสริมไอโอดีนที่ได้คุณภาพปรุงและประกอบอาหารให้เด็กบริโภค <input type="checkbox"/> มีโรงเรียน <input type="checkbox"/> ไม่มีโรงเรียน	100%%	100%	85-99%	70-84%	<70%
ตัวชี้วัดที่ 2.7 : สถานบริการสาธารณสุข (ถ้ามี) ทุกแห่งในชุมชน/หมู่บ้าน มีการจ่ายยาเม็ดเสริมไอโอดีนให้แก่หญิงตั้งครรภ์ทุกคนที่มาฝากครรภ์ <input type="checkbox"/> มีสถานบริการสาธารณสุข <input type="checkbox"/> ไม่มีสถานบริการสาธารณสุข	100%%	100%	85-99%	70-84%	<70%
รวมระดับผลการประเมินองค์ประกอบที่ 2 = คะแนน (ตัวชี้วัดที่ 2.1 + 2.2 + 2.3 + 2.4 + 2.5 + 2.6 + 2.7)						
รวมระดับผลการประเมินองค์ประกอบที่ 1 + 2 = คะแนน						
<input type="checkbox"/> ผ่านเกณฑ์การประเมิน (คะแนนเฉลี่ยโดยรวม > 3.00 คะแนน) = การดำเนินงานอยู่ในระดับดี <input type="checkbox"/> ไม่ผ่านเกณฑ์การประเมิน (คะแนนเฉลี่ยโดยรวม < 3.00 คะแนน) = การดำเนินงานต้องปรับปรุง						

- หมายเหตุ :
- กรณีในชุมชน/หมู่บ้าน ไม่มีแหล่งผลิต/ไม่มีศูนย์พัฒนาเด็กเล็ก/ไม่มีโรงเรียน/ และหรือไม่มีสถานบริการสาธารณสุข ไม่ต้องใส่ข้อมูลในช่องเป้าหมาย ผลงาน และไม่นำมานับคะแนน สำหรับคะแนนเต็มให้นับเฉพาะตัวชี้วัดที่ตอบว่า มี
 - กรณีในชุมชน/หมู่บ้านใด ตอบว่า มีแหล่งผลิต/มีศูนย์พัฒนาเด็กเล็ก/มีโรงเรียน และหรือมีสถานบริการสาธารณสุข ให้ใส่ข้อมูลในช่องเป้าหมาย ผลงาน และคะแนนที่ได้ ในช่องระดับคุณภาพตาม % ผลงานที่ดำเนินการได้ในแต่ละตัวชี้วัด



2.6 แบบฟอร์ม 2 : สรุปผลการประเมิน

คำชี้แจง : ให้นำคะแนนของคณะกรรมการประเมินตามเกณฑ์ในแบบฟอร์ม 1 ของคณะกรรมการทุกคนกรอกลงในแบบฟอร์มสรุปผลการประเมิน ดังนี้

ชุมชน/หมู่บ้าน _____ ตำบล _____ อำเภอ _____

จังหวัด _____ ประเมินครั้งที่ _____ วันที่ _____ เดือน _____ พ.ศ. _____

รายชื่อผู้ประเมิน (อาจจะมี 3 คน หรือ 5 คน หรือ 7 คน ตามความเหมาะสม)

1. ชื่อ - สกุล _____ ประธาน (ลงนาม)
2. ชื่อ - สกุล _____ กรรมการ (ลงนาม)
3. ชื่อ - สกุล _____ กรรมการ (ลงนาม)
4. ชื่อ - สกุล _____ กรรมการ (ลงนาม)
5. ชื่อ - สกุล _____ กรรมการ (ลงนาม)
6. ชื่อ - สกุล _____ กรรมการ (ลงนาม)
7. ชื่อ - สกุล _____ กรรมการและเลขานุการ (ลงนาม)



2.6.1 สรุปผลการประเมิน

เกณฑ์การประเมิน	① คะแนนจากผู้ประเมิน							② คะแนนรวม	③ คะแนนเฉลี่ย = คะแนนรวม ② (จำนวนผู้ประเมิน × จำนวนตัวชี้วัด)
	คนที่ 1	คนที่ 2	คนที่ 3	คนที่ 4	คนที่ 5	คนที่ 6	คนที่ 7		
องค์ประกอบที่ 1 : กระบวนการขับเคลื่อน ชุมชน/หมู่บ้านไอโอดีน									คะแนนรวม ② = (จำนวนผู้ประเมิน × 3ตัวชี้วัด)
องค์ประกอบที่ 2 : ระดับความสำเร็จในการ ควบคุมป้องกันโรคขาด สารไอโอดีนของชุมชน/ หมู่บ้าน									คะแนนรวม ② = (จำนวนผู้ประเมิน ×ตัวชี้วัด)
คะแนนรวมองค์ประกอบที่ 1 - 2									คะแนนรวม ② = (จำนวนผู้ประเมิน ×ตัวชี้วัด)
ผลการประเมิน () ผ่านเกณฑ์การประเมิน (คะแนนเฉลี่ยโดยรวม \geq 3.00 คะแนน) () ไม่ผ่านเกณฑ์การประเมิน (คะแนนเฉลี่ยโดยรวม $<$ 3.00 คะแนน)									

หมายเหตุ : คะแนนเฉลี่ย ในช่อง ③ มาจากคะแนนในช่อง ② หารจำนวนผู้ประเมิน คูณจำนวนตัวชี้วัด ผลลัพธ์ที่ได้ให้ใช้ทศนิยม 2 ตำแหน่ง



2.6.2 สรุปผลการประเมิน “ชุมชน/หมู่บ้านไอโอดีน”

การประเมินในครั้งนี้ประเมินเพื่อเป็นแหล่งเรียนรู้ และขยายผล ใน 2 ระดับ โดยใช้เกณฑ์การตัดสิน ดังนี้

เกณฑ์การประเมิน	
<p>() ไม่ผ่านเกณฑ์การประเมิน</p> <p>= การดำเนินงานต้องปรับปรุง</p> <p>พิจารณาจาก :</p> <p>คะแนนเฉลี่ยโดยรวมขององค์ประกอบที่ 1 + 2</p> <p>น้อยกว่า 3.00 คะแนน</p>	<p>() ผ่านเกณฑ์การประเมิน</p> <p>= การดำเนินงานอยู่ในระดับดี</p> <p>พิจารณาจาก :</p> <p>คะแนนเฉลี่ยโดยรวมขององค์ประกอบที่ 1 + 2</p> <p>มากกว่าหรือเท่ากับ 3.00 คะแนน</p>



องค์ประกอบที่ 1 : กระบวนการขับเคลื่อน ชุมชน/หมู่บ้านไอโอดีน

ตัวชี้วัดที่ 1.1 : ชุมชน/หมู่บ้าน มีนโยบายและมาตรการควบคุมป้องกันโรคขาดสารไอโอดีน

คำอธิบาย

ชุมชน/หมู่บ้าน มีการกำหนดนโยบายและมาตรการการควบคุมป้องกันโรคขาดสารไอโอดีน โดยมีส่วนร่วมจากผู้นำชุมชนและประชาชน และมีการประกาศนโยบายและมาตรการอย่างเป็นลายลักษณ์อักษร รวมทั้งมีการนำนโยบายและมาตรการสู่การปฏิบัติอย่างต่อเนื่อง

ประเด็นการพิจารณา

1. มีการแต่งตั้งคณะทำงานเพื่อกำหนดนโยบายและมาตรการการควบคุมป้องกันโรคขาดสารไอโอดีน โดยมีผู้นำชุมชนและประชาชน ร่วมเป็นคณะทำงาน
2. มีการประกาศนโยบายและมาตรการการควบคุมป้องกันโรคขาดสารไอโอดีนอย่างเป็นลายลักษณ์อักษร
3. มีการสื่อสารนโยบายและมาตรการการควบคุมป้องกันโรคขาดสารไอโอดีนให้ผู้ที่เกี่ยวข้อง และประชาชนทราบอย่างน้อยปีละ 1 ครั้ง
4. มีการนำนโยบาย / มาตรการสู่การปฏิบัติ และมีแผนปฏิบัติงานรองรับ

ระดับคุณภาพ-ความหมาย

ระดับคุณภาพ	ความหมาย
4	มีการดำเนินงาน ครบทั้ง 4 ข้อ มีหลักฐานปรากฏชัดเจน
3	มีการดำเนินงาน 3 ข้อ มีหลักฐาน ปรากฏชัดเจน
2	มีการดำเนินงาน 2 ข้อ มีหลักฐานปรากฏชัดเจน
1	มีการดำเนินงาน 1 ข้อ มีหลักฐานปรากฏชัดเจน

แหล่งข้อมูล/วิธีการ

1. เอกสาร หลักฐานที่เกี่ยวข้อง : คำสั่งแต่งตั้งคณะทำงาน นโยบาย มาตรการ แผนงาน โครงการ แผนปฏิบัติงานหรือกิจกรรม การควบคุมป้องกันโรคขาดสารไอโอดีน
2. ภาพถ่ายการจัดกิจกรรมไอโอดีน



ตัวชี้วัดที่ 1.2 : ผู้นำชุมชนและแกนนำชุมชน/หมู่บ้าน และประชาชนมีความรู้ และปฏิบัติเรื่องการควบคุม ป้องกันโรคขาดสารไอโอดีนได้

คำอธิบาย

ผู้นำชุมชนและแกนนำชุมชน/หมู่บ้าน (ได้แก่ ผู้ใหญ่บ้าน อสม. คณะกรรมการหมู่บ้าน สมาชิกสภาท้องถิ่น) ได้รับความรู้เรื่องการควบคุมป้องกันโรคขาดสารไอโอดีน และมีการสื่อสารอย่างต่อเนื่องให้ประชาชนมีความรู้เรื่องประโยชน์และโทษของสารไอโอดีน แหล่งอาหารที่มีไอโอดีน และปริมาณไอโอดีนที่ร่างกายควรได้รับต่อวัน จนสามารถปฏิบัติและดูแลตนเอง ครอบครัว ชุมชนในการควบคุมป้องกันโรคขาดสารไอโอดีนได้ เช่น มีการใช้เกลือเสริมไอโอดีนและหรือผลิตภัณฑ์เสริมไอโอดีนที่ได้คุณภาพในการปรุงและประกอบอาหาร

ประเด็นการพิจารณา

1. ผู้นำชุมชนและแกนนำชุมชน/หมู่บ้าน (ได้แก่ ผู้ใหญ่บ้าน อสม. คณะกรรมการหมู่บ้าน สมาชิกสภาท้องถิ่น) ได้รับความรู้เรื่องการควบคุมป้องกันโรคขาดสารไอโอดีน และมีการสื่อสารให้ประชาชนรับรู้อย่างน้อยปีละ 1 ครั้ง
2. ประชาชนได้รับความรู้เรื่องการควบคุมป้องกันโรคขาดสารไอโอดีน
3. มีการประเมินความรู้ และการปฏิบัติเรื่องการควบคุมป้องกันโรคขาดสารไอโอดีนของผู้นำชุมชน แกนนำชุมชน/หมู่บ้าน และประชาชน อย่างน้อยปีละ 1 ครั้ง
4. มีการจัดกิจกรรมรณรงค์ ประชาสัมพันธ์เรื่องการควบคุมป้องกันโรคขาดสารไอโอดีน อย่างน้อยปีละ 1 ครั้ง



ระดับคุณภาพ-ความหมาย

ระดับคุณภาพ	ความหมาย
4	มีการดำเนินงาน ครบทั้ง 4 ข้อ มีหลักฐานปรากฏชัดเจน
3	มีการดำเนินงาน 3 ข้อ มีหลักฐาน ปรากฏชัดเจน
2	มีการดำเนินงาน 2 ข้อ มีหลักฐานปรากฏชัดเจน
1	มีการดำเนินงาน 1 ข้อ มีหลักฐานปรากฏชัดเจน

แหล่งข้อมูล/วิธีการ

1. มีแผนงาน โครงการ หรือภาพถ่ายเกี่ยวกับกิจกรรม
 - การให้ความรู้แก่ผู้นำชุมชน แกนนำชุมชน/หมู่บ้าน และประชาชน
 - การรณรงค์ ประชาสัมพันธ์
2. มีผลการประเมินความรู้และการปฏิบัติเรื่องการควบคุมป้องกันโรคขาดสารไอโอดีนของผู้นำชุมชน แกนนำชุมชน/หมู่บ้าน และประชาชน ที่เป็นปัจจุบัน





ตัวชี้วัดที่ 1.3: มีการสุ่มตรวจคุณภาพเกลือเสริมไอโอดีน ณ แหล่งผลิต (ถ้ามี) สถานที่จำหน่าย ร้านอาหาร ครั้วเรือน ศูนย์พัฒนาเด็กเล็ก และโรงเรียน ปีละ 2 ครั้ง

คำอธิบาย

มีการสุ่มตรวจคุณภาพเกลือเสริมไอโอดีนปีละ 2 ครั้ง

โดยมีวิธีการตรวจสอบคุณภาพดังนี้

- แหล่งผลิตเกลือเสริมไอโอดีนในชุมชน/หมู่บ้าน (ถ้ามี) ได้รับการตรวจสอบคุณภาพเกลือจากเจ้าหน้าที่สาธารณสุข
- สถานที่จำหน่ายเกลือเสริมไอโอดีนในชุมชน/หมู่บ้าน (ร้านค้า ร้านขายของชำ รถเร่ ตลาดนัด ฯลฯ) ได้รับการตรวจสอบคุณภาพเกลือเสริมไอโอดีน โดยเจ้าหน้าที่สาธารณสุข และหรือ อสม.
- อสม. อย. น้อย แกนนำนักเรียน หรือบุคคลที่เหมาะสมตรวจสอบคุณภาพเกลือเสริมไอโอดีน ณ ครั้วเรือน ร้านอาหาร (ถ้ามี) แผงลอย (ถ้ามี) ศูนย์พัฒนาเด็กเล็ก (ถ้ามี) และโรงเรียน (ถ้ามี) โดยใช้ I-KIT

ประเด็นการพิจารณา

1. แหล่งผลิตเกลือเสริมไอโอดีนในชุมชน/หมู่บ้าน (ถ้ามี) ได้รับการตรวจสอบคุณภาพเกลือโดยเจ้าหน้าที่สาธารณสุข
2. สถานที่จำหน่ายเกลือเสริมไอโอดีนในชุมชน/หมู่บ้าน (ร้านค้า ร้านขายของชำ รถเร่ ตลาดนัด ฯลฯ) ได้รับการตรวจสอบคุณภาพเกลือเสริมไอโอดีน โดยเจ้าหน้าที่สาธารณสุข และหรือ อสม.
3. อสม. อย. น้อย แกนนำนักเรียน หรือบุคคลที่เหมาะสมตรวจสอบคุณภาพเกลือเสริมไอโอดีน ณ ครั้วเรือน โดยใช้ I-KIT
4. อสม. อย. น้อย แกนนำนักเรียน หรือบุคคลที่เหมาะสมตรวจสอบคุณภาพเกลือเสริมไอโอดีน ณ ร้านอาหาร (ถ้ามี) แผงลอย (ถ้ามี) ศูนย์พัฒนาเด็กเล็ก (ถ้ามี) และโรงเรียน (ถ้ามี) โดยใช้ I-KIT

ระดับคุณภาพ-ความหมาย

ระดับคุณภาพ	ความหมาย
4	มีการดำเนินงาน ครบทั้ง 3 ข้อ มีหลักฐานปรากฏชัดเจน
3	มีการดำเนินงาน 2 ข้อ มีหลักฐานปรากฏชัดเจน
2	มีการดำเนินงาน 1 ข้อ มีหลักฐานปรากฏชัดเจน
1	มีการดำเนินงานบางข้อ ไม่ปรากฏหลักฐานชัดเจน

แหล่งข้อมูล/วิธีการ

1. รายงานผลการตรวจสอบคุณภาพเกลือ ณ แหล่งผลิต (ถ้ามี) สถานที่จำหน่าย ครั้วเรือ่น ร้านอาหาร (ถ้ามี) แผงลอย (ถ้ามี) ศูนย์พัฒนาเด็กเล็ก (ถ้ามี) และโรงเรียน (ถ้ามี)
2. แผนการสำรวจคุณภาพเกลือ ณ แหล่งต่างๆ หรือภาพถ่ายกิจกรรม





ตัวชี้วัดที่ 1.4 : หญิงตั้งครรภ์ทุกคนที่มาฝากครรภ์ในสถานบริการสาธารณสุข ได้รับยาเม็ดเสริมไอโอดีน

คำอธิบาย

ยาเม็ดเสริมไอโอดีน หมายถึง ยาเม็ดที่มีปริมาณไอโอดีนไม่น้อยกว่า 150 ไมโครกรัม และไม่เกิน 200 ไมโครกรัม

สถานบริการสาธารณสุขในชุมชน/หมู่บ้าน ทุกแห่งมีการจ่ายยาเม็ดเสริมไอโอดีนให้กับหญิงตั้งครรภ์ทุกคนที่มาใช้บริการ โดยให้หญิงตั้งครรภ์มียาเม็ดเสริมไอโอดีนเพียงพอที่จะรับประทานวันละ 1 เม็ดทุกวัน ตลอดการตั้งครรภ์

ประเด็นการพิจารณา

1. สถานบริการสาธารณสุขในชุมชน/หมู่บ้าน (ถ้ามี) มียาเม็ดเสริมไอโอดีน ที่มีไอโอดีนไม่น้อยกว่า 150 ไมโครกรัม และไม่เกิน 200 ไมโครกรัม เพียงพอที่จะจ่ายให้หญิงตั้งครรภ์ที่มาใช้บริการ ได้มียาเม็ดเสริมไอโอดีนกินวันละ 1 เม็ดทุกวัน ตลอดการตั้งครรภ์
2. หญิงตั้งครรภ์ทุกคน ที่มาฝากครรภ์ในสถานบริการสาธารณสุขได้รับยาเม็ดเสริมไอโอดีนตลอดการตั้งครรภ์
3. บุคลากร/เจ้าหน้าที่สาธารณสุข ในสถานบริการสาธารณสุข ตระหนักรู้ถึงความสำคัญของการจ่ายยาเม็ดเสริมไอโอดีนให้หญิงตั้งครรภ์
4. อสม. มีการติดตามหญิงตั้งครรภ์ให้มาฝากครรภ์เร็ว และได้รับยาเม็ดเสริมไอโอดีน

ระดับคุณภาพ-ความหมาย

ระดับคุณภาพ	ความหมาย
4	มีการดำเนินงานครบ 4 ข้อ มีหลักฐานปรากฏชัดเจน
3	มีการดำเนินงาน 3 ข้อ มีหลักฐานปรากฏชัดเจน
2	มีการดำเนินงาน 2 ข้อ มีหลักฐานปรากฏชัดเจน
1	มีการดำเนินงาน 1 ข้อ ไม่ปรากฏหลักฐานชัดเจน

แหล่งข้อมูล/วิธีการ

1. มีรายงานการรับฝากครรภ์ และการจ่ายยาเม็ดเสริมไอโอดีนในสถานบริการสาธารณสุข
2. มีผลการประเมินความตระหนักรู้ ถึงความสำคัญของการให้ยาเสริมไอโอดีนให้หญิงตั้งครรภ์
3. มีผลการติดตามหญิงตั้งครรภ์ของ อสม.

องค์ประกอบที่ 2 : ระดับความสำเร็จในการควบคุมป้องกันโรคขาดสารไอโอดีน ของชุมชน/หมู่บ้าน

คำอธิบาย

จากการที่ชุมชน/หมู่บ้านได้ดำเนินการขับเคลื่อนชุมชน/หมู่บ้านไอโอดีนครอบคลุมตัวชี้วัดในองค์ประกอบที่ 1 จึงควรมีการประเมินผลสำเร็จของการดำเนินงานตามตัวชี้วัด ดังนี้

ตัวชี้วัดที่ 2.1 : แหล่งผลิตเกลือเสริมไอโอดีนในชุมชน/หมู่บ้าน (ถ้ามี) ทุกแห่งผลิตเกลือเสริมไอโอดีนได้คุณภาพตามมาตรฐานที่กฎหมายกำหนด

ตัวชี้วัดที่ 2.2 : สถานที่จำหน่าย เกลือเสริมไอโอดีนและผลิตภัณฑ์เสริมไอโอดีนทุกแห่ง เช่น ร้านค้า ร้านขายของชำ รถเร่ ตลาดนัด ฯลฯ จำหน่ายเกลือเสริมไอโอดีนและผลิตภัณฑ์เสริมไอโอดีนที่ได้คุณภาพ

ตัวชี้วัดที่ 2.3 : คริวเรือ่นมีการใช้เกลือเสริมไอโอดีนที่ได้คุณภาพมากกว่าหรือเท่ากับร้อยละ 90

ตัวชี้วัดที่ 2.4 : ร้านอาหาร (ถ้ามี) แผงลอย (ถ้ามี) ทุกแห่งในชุมชน/หมู่บ้านมีการใช้เกลือเสริมไอโอดีนและหรือผลิตภัณฑ์เสริมไอโอดีนที่ได้คุณภาพปรุงและประกอบอาหาร

ตัวชี้วัดที่ 2.5 : ศูนย์พัฒนาเด็กเล็ก (ถ้ามี) ทุกแห่งในชุมชน/หมู่บ้านมีการใช้เกลือเสริมไอโอดีนและหรือผลิตภัณฑ์เสริมไอโอดีนที่ได้คุณภาพปรุงและประกอบอาหารให้เด็กบริโภค

ตัวชี้วัดที่ 2.6 : โรงเรียน (ถ้ามี) ทุกแห่งในชุมชน/หมู่บ้านมีการใช้เกลือเสริมไอโอดีนและหรือผลิตภัณฑ์เสริมไอโอดีนที่ได้คุณภาพปรุงและประกอบอาหารให้เด็กบริโภค

ตัวชี้วัดที่ 2.7 : สถานบริการสาธารณสุข (ถ้ามี) ทุกแห่งในชุมชน/หมู่บ้าน มีการจ่ายยาเม็ดเสริมไอโอดีนให้แก่หญิงตั้งครรภ์ทุกคนที่มาฝากครรภ์

ประเด็นการพิจารณา

ให้พิจารณาระดับการประเมินตามเกณฑ์ในระดับคุณภาพ และความหมาย

* ผลิตภัณฑ์เสริมไอโอดีน ได้แก่ น้ำปลา น้ำเกลือปรุงรส และซอส ที่ทำจากถั่วเหลือง

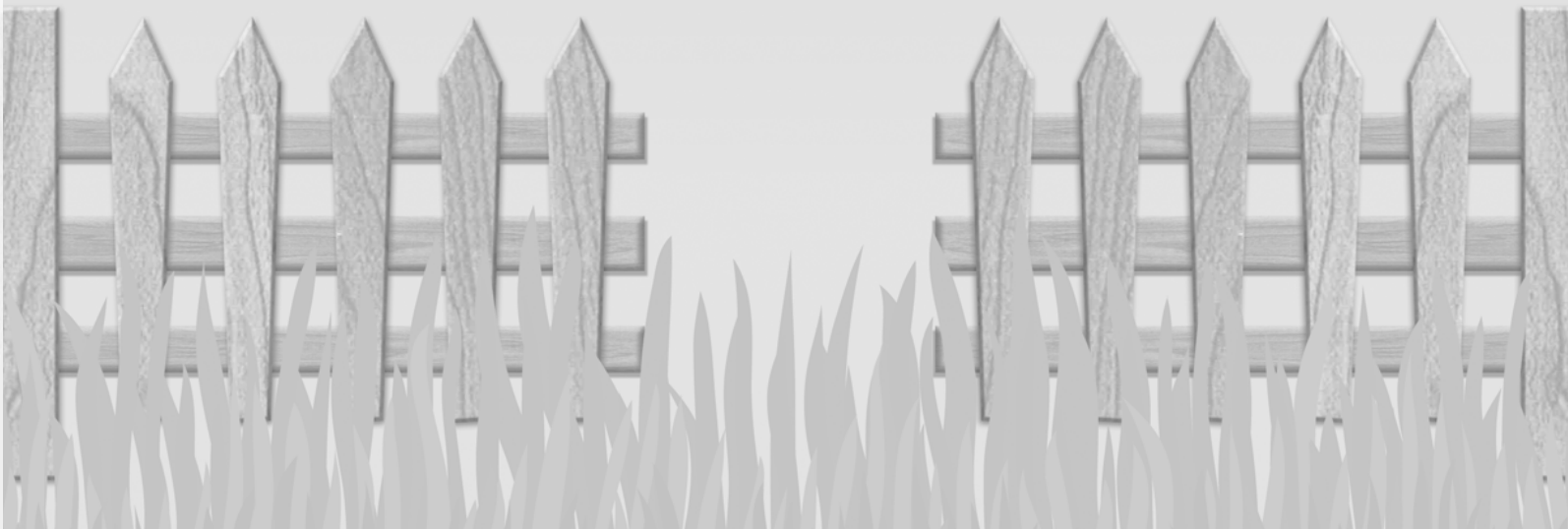


ระดับคุณภาพ ความหมาย

ตัวชี้วัด	ระดับคุณภาพ - ความหมาย			
	4	3	2	1
ตัวชี้วัดที่ 2.1 แหล่งผลิตเกลือเสริมไอโอดีนในชุมชน/หมู่บ้าน (ถ้ามี) ทุกแห่งผลิตเกลือเสริมไอโอดีนได้คุณภาพตามมาตรฐานที่กฎหมายกำหนด	≥80%	70-79%	60-69%	< 60%
ตัวชี้วัดที่ 2.2 สถานที่จำหน่ายเกลือเสริมไอโอดีนและผลิตภัณฑ์เสริมไอโอดีน ทุกแห่งจำหน่ายเกลือเสริมไอโอดีนและผลิตภัณฑ์เสริมไอโอดีนที่ได้คุณภาพ	≥80%	70-79%	60-69%	< 60%
ตัวชี้วัดที่ 2.3 ครั้วเรือนมีการใช้เกลือเสริมไอโอดีนที่ได้คุณภาพมากกว่าหรือเท่ากับร้อยละ 90	≥90%	80-89%	70-79%	< 70%
ตัวชี้วัดที่ 2.4 ร้านอาหาร (ถ้ามี) แผงลอย (ถ้ามี) ทุกแห่งในชุมชน/หมู่บ้านมีการใช้เกลือเสริมไอโอดีนและหรือผลิตภัณฑ์เสริมไอโอดีนที่ได้คุณภาพปรุงและประกอบอาหาร	≥80%	70-79%	60-69%	< 60%
ตัวชี้วัดที่ 2.5 ศูนย์พัฒนาเด็กเล็ก (ถ้ามี) ทุกแห่งในชุมชน/หมู่บ้านมีการใช้เกลือเสริมไอโอดีนและหรือผลิตภัณฑ์เสริมไอโอดีนที่ได้คุณภาพปรุงและประกอบอาหารให้เด็กบริโภค	100%	85-99%	70-84%	< 70%
ตัวชี้วัดที่ 2.6 โรงเรียน (ถ้ามี) ทุกแห่งในชุมชน/หมู่บ้านมีการใช้เกลือเสริมไอโอดีนและหรือผลิตภัณฑ์เสริมไอโอดีนที่ได้คุณภาพปรุงและประกอบอาหารให้เด็กบริโภค	100%	85-99%	70-84%	< 70%
ตัวชี้วัดที่ 2.7 สถานบริการสาธารณสุข (ถ้ามี) ทุกแห่งในชุมชน/หมู่บ้าน มีการจ่ายยาเม็ดเสริมไอโอดีนให้แก่หญิงตั้งครรภ์ทุกคนที่มาฝากครรภ์	100%	85-99%	70-84%	< 70%

สถานที่จำหน่ายเกลือเสริมไอโอดีน เช่น ร้านค้า ร้านขายของชำ รดเร่ ตลาดนัด ฯลฯ
ผลิตภัณฑ์เสริมไอโอดีน ได้แก่ น้ำปลา น้ำเกลือปรุงรส และซอส ซีอิ๊ว ที่ทำจากถั่วเหลือง

ภาคผนวก





แบบฟอร์ม 1 : แบบประเมินผลการดำเนินงาน “ชุมชน/หมู่บ้านไอโอดีน”

คำชี้แจง : ให้ทำเครื่องหมาย ✓ ลงในช่องว่างระดับผลการประเมินให้ตรงกับการดำเนินการจริงของพื้นที่ที่เข้ารับการประเมินมากที่สุด

เกณฑ์การประเมิน	มี (1 คะแนน)	ไม่มี (0 คะแนน)
องค์ประกอบที่ 1 : กระบวนการขับเคลื่อน "ชุมชน/หมู่บ้านไอโอดีน"		
ตัวชี้วัดที่ 1.1 : ชุมชน/หมู่บ้าน มีนโยบายและมาตรการควบคุมป้องกันโรคขาดสารไอโอดีน		
เกณฑ์การประเมินพิจารณาจาก		
1. มีการแต่งตั้งคณะทำงานเพื่อกำหนดนโยบายและมาตรการการควบคุมป้องกันโรคขาดสารไอโอดีน โดยมีผู้นำชุมชนและประชาชนร่วมเป็นคณะทำงาน		
2. มีการประกาศนโยบายและมาตรการการควบคุมป้องกันโรคขาดสารไอโอดีนอย่างเป็นทางการเป็นลายลักษณ์อักษร		
3. มีการสื่อสารนโยบายและมาตรการการควบคุมป้องกันโรคขาดสารไอโอดีนให้ผู้ที่เกี่ยวข้องและประชาชนทราบอย่างน้อยปีละ 1 ครั้ง		
4. มีการนำนโยบาย / มาตรการสู่การปฏิบัติ และมีแผนปฏิบัติงานรองรับ		
รวมคะแนนตัวชี้วัดที่ 1.1 = คะแนน	
ระดับผลการประเมินตัวชี้วัดที่ 1.1 : () 4 คะแนน = ดีมาก () 3 คะแนน = ดี () 2 คะแนน = พอใช้ () 1 คะแนน = ยังไม่น่าพอใจ		

เกณฑ์การประเมิน	มี (1 คะแนน)	ไม่มี (0 คะแนน)
ตัวชี้วัดที่ 1.2 : ผู้นำชุมชนและแกนนำชุมชน/หมู่บ้าน และประชาชน- มีความรู้ และปฏิบัติเรื่องการควบคุมป้องกันโรคขาดสารไอโอดีนได้		
<p>เกณฑ์การประเมินพิจารณาจาก</p> <ol style="list-style-type: none"> 1. ผู้นำชุมชนและแกนนำชุมชน/หมู่บ้าน (ได้แก่ ผู้ใหญ่บ้าน อสม. คณะกรรมการหมู่บ้าน สมาชิกสภาท้องถิ่น) ได้รับความรู้เรื่องการควบคุมป้องกันโรคขาดสารไอโอดีน และมีการสื่อสารให้ประชาชนมีความรู้ อย่างน้อยปีละ 1 ครั้ง 2. ประชาชนได้รับความรู้เรื่องการควบคุมป้องกันโรคขาดสารไอโอดีน 3. มีการประเมินความรู้และการปฏิบัติเรื่องการควบคุมป้องกันโรคขาดสารไอโอดีนของผู้นำชุมชน แกนนำชุมชน/หมู่บ้าน และประชาชน อย่างน้อยปีละ 1 ครั้ง 4. มีการจัดกิจกรรมรณรงค์ ประชาสัมพันธ์ เรื่องการควบคุมป้องกันโรคขาดสารไอโอดีน อย่างน้อยปีละ 1 ครั้ง 		
รวมคะแนนตัวชี้วัดที่ 1.2 = คะแนน	
<p>ระดับผลการประเมินตัวชี้วัดที่ 1.2 : () 4 คะแนน = ดีมาก () 3 คะแนน = ดี () 2 คะแนน = พอใช้ () 1 คะแนน = ยังไม่น่าพอใจ</p>		



กรมอนามัย กระทรวงสาธารณสุข

เกณฑ์การประเมิน	มี (1 คะแนน)	ไม่มี (0 คะแนน)
ตัวชี้วัดที่ 1.3 : มีการสุ่มตรวจคุณภาพเกลือเสริมไอโอดีน ณ แหล่งผลิต (ถ้ามี) สถานที่จำหน่าย ร้านอาหาร ครั้วเรือน ศูนย์พัฒนาเด็กเล็ก และโรงเรียน ปีละ 2 ครั้ง		
เกณฑ์การประเมินพิจารณาจาก		
1. แหล่งผลิตเกลือเสริมไอโอดีนในชุมชน/หมู่บ้าน <input type="checkbox"/> มี <input type="checkbox"/> ไม่มี ได้รับการตรวจสอบคุณภาพเกลือ โดยเจ้าหน้าที่สาธารณสุข		
2. สถานที่จำหน่ายเกลือเสริมไอโอดีน (ร้านค้า ร้านขายของชำ รถเร่ ตลาดนัด ฯลฯ) ในชุมชน/หมู่บ้านได้รับการตรวจสอบคุณภาพเกลือเสริมไอโอดีน โดยเจ้าหน้าที่สาธารณสุข และหรือ อสม.		
3. อสม. อัย.น้อย. แกนนำนักเรียน หรือบุคคลที่เหมาะสมตรวจสอบคุณภาพเกลือเสริมไอโอดีน ณ ครั้วเรือน โดยใช้ I-kit		
4. อสม. อัย.น้อย. แกนนำนักเรียน หรือบุคคลที่เหมาะสมตรวจสอบคุณภาพเกลือเสริมไอโอดีน ณ ร้านอาหาร (ถ้ามี) แผงลอย (ถ้ามี) ศูนย์พัฒนาเด็กเล็ก (ถ้ามี) และโรงเรียน (ถ้ามี) โดยใช้ I-kit		
รวมคะแนนตัวชี้วัดที่ 1.3 = คะแนน	
ระดับผลการประเมินตัวชี้วัดที่ 1.3 (กรณีมีแหล่งผลิต) : () 4 คะแนน = ดีมาก () 3 คะแนน = ดี () 2 คะแนน = พอใช้ () 1 คะแนน = ยังไม่น่าพอใจ		
ระดับผลการประเมินตัวชี้วัดที่ 1.3 (กรณีไม่มีแหล่งผลิต) : () 4 คะแนน = ดีมาก () 3 คะแนน = ดี () 2 คะแนน = พอใช้ () 1 คะแนน = ยังไม่น่าพอใจ		
รวมระดับผลการประเมินองค์ประกอบที่ 1 (ตัวชี้วัดที่ 1.1 + 1.2 + 1.3) = คะแนน	

หมายเหตุ : กรณีชุมชน/หมู่บ้านไม่มีแหล่งผลิตเกลือเสริมไอโอดีน ให้ ✓ ในช่อง () ไม่มี และไม่ต้องนำมาคิดคะแนน โดยคะแนนเต็มในตัวชี้วัดที่ 1.3 สำหรับชุมชน/หมู่บ้าน ที่ไม่มีแหล่งผลิตเกลือเสริมไอโอดีน เท่ากับ 3 คะแนน ส่วนชุมชน/หมู่บ้านที่มีแหล่งผลิตเกลือเสริมไอโอดีน คะแนนเต็มเท่ากับ 4 คะแนน

เกณฑ์การประเมิน	มี (1 คะแนน)	ไม่มี (0 คะแนน)
ตัวชี้วัดที่ 1.4 : หญิงตั้งครรภ์ทุกคนที่มาฝากครรภ์ในสถานบริการสาธารณสุขได้รับยาเม็ดเสริมไอโอดีน		
เกณฑ์การประเมินพิจารณาจาก		
1. สถานบริการสาธารณสุขในชุมชน/หมู่บ้าน <input type="checkbox"/> มี <input type="checkbox"/> ไม่มี มีการจ่ายยาเม็ดเสริมไอโอดีนในคลินิกฝากครรภ์		
2. หญิงตั้งครรภ์ทุกคน มาฝากครรภ์ในสถานบริการสาธารณสุข		
3. บุคลากร/เจ้าหน้าที่สาธารณสุข ในสถานบริการสาธารณสุข ตระหนักรู้ถึงความสำคัญของการจ่ายยาเม็ดเสริมไอโอดีน ให้หญิงตั้งครรภ์		
4. อสม. มีการติดตามหญิงตั้งครรภ์ให้มาฝากครรภ์เร็ว และให้ได้รับยาเม็ดเสริมไอโอดีน		
รวมคะแนนตัวชี้วัดที่ 1.4 = คะแนน	
ระดับผลการประเมินตัวชี้วัดที่ 1.4 (กรณีมีแหล่งผลิต) : () 4 คะแนน = ดีมาก () 3 คะแนน = ดี () 2 คะแนน = พอใช้ () 1 คะแนน = ยังไม่น่าพอใจ		
ระดับผลการประเมินตัวชี้วัดที่ 1.4 (กรณีไม่มีแหล่งผลิต) : () 4 คะแนน = ดีมาก () 3 คะแนน = ดี () 2 คะแนน = พอใช้ () 1 คะแนน = ยังไม่น่าพอใจ		
รวมระดับผลการประเมินองค์ประกอบที่ 1 (ตัวชี้วัดที่ 1.1 + 1.2 + 1.3 + 1.4) = คะแนน	

หมายเหตุ :

กรณีชุมชน/หมู่บ้านไม่มีสถานบริการสาธารณสุข ให้ ✓ ในช่อง () ไม่มี และไม่ต้องนำมาคิดคะแนน โดยคะแนนเต็มในตัวชี้วัดที่ 1.4 สำหรับชุมชน/หมู่บ้าน ที่ไม่มีสถานบริการสาธารณสุข เท่ากับ 3 คะแนน ส่วนชุมชน/หมู่บ้านที่มีสถานบริการสาธารณสุข คะแนนเต็มเท่ากับ 4 คะแนน



กรมอนามัย กระทรวงสาธารณสุข

เกณฑ์การประเมิน	เป้าหมาย	ผลงาน	ระดับการประเมิน / คะแนน			
			ดีมาก	ดี	พอใช้	ยังไม่น่าพอใจ
			4 คะแนน	3 คะแนน	2 คะแนน	1 คะแนน
องค์ประกอบที่ 2 : ระดับความสำเร็จในการควบคุมป้องกัน โรคขาดสารไอโอดีนของชุมชน/หมู่บ้าน						
ตัวชี้วัดที่ 2.1 : แหล่งผลิตเกลือเสริมไอโอดีนในชุมชน/หมู่บ้าน (ถ้ามี) ทุกแห่งผลิตเกลือเสริมไอโอดีนได้คุณภาพตามมาตรฐานที่กฎหมายกำหนด () มีแหล่งผลิต () ไม่มีแหล่งผลิต	100% แห่ง% แห่ง	≥80% -----	70-79% -----	60-69% -----	< 60% -----
ตัวชี้วัดที่ 2.2 : *สถานที่จำหน่ายเกลือเสริมไอโอดีนและผลิตภัณฑ์เสริมไอโอดีนทุกแห่งจำหน่ายเกลือเสริมไอโอดีนและผลิตภัณฑ์เสริมไอโอดีนที่ได้คุณภาพ	100% แห่ง% แห่ง	≥80% -----	70-79% -----	60-69% -----	< 60% -----
ตัวชี้วัดที่ 2.3 : คริวเรือ่นมีการใช้เกลือเสริมไอโอดีนคุณภาพมากกว่าหรือเท่ากับร้อยละ 90	>90% ----- คริวเรือ่น% คริวเรือ่น	>90% -----	80-89% -----	70-79% -----	<70% -----
ตัวชี้วัดที่ 2.4 : ร้านอาหาร (ถ้ามี) แผงลอย (ถ้ามี) ทุกแห่งในชุมชน/หมู่บ้านมีการใช้เกลือเสริมไอโอดีนและหรือผลิตภัณฑ์เสริมไอโอดีนคุณภาพปรุงและประกอบอาหาร	100% ร้าน% ร้าน	>80% -----	70-79% -----	60-69% -----	<60% -----
ตัวชี้วัดที่ 2.5 : ศูนย์พัฒนาเด็กเล็ก (ถ้ามี) ทุกแห่งในชุมชน/หมู่บ้านมีการใช้เกลือเสริมไอโอดีนและหรือผลิตภัณฑ์เสริมไอโอดีนคุณภาพปรุงและประกอบอาหารให้เด็กบริโภค () มีศูนย์พัฒนาเด็กเล็ก () ไม่มีศูนย์พัฒนาเด็กเล็ก	100% แห่ง% แห่ง	100% -----	85-99% -----	70-84% -----	<70% -----

* สถานที่จำหน่าย เช่น ร้านค้า ร้านขายของชำ รถเร่ ตลาดนัด ฯลฯ ผลิตภัณฑ์เสริมไอโอดีน ได้แก่ น้ำปลา น้ำเกลือปรุงรส และซอส ซีอิ๊ว ที่ทำจากถั่วเหลือง

เกณฑ์การประเมิน	เป้าหมาย	ผลงาน	ระดับการประเมิน / คะแนน			
			ดีมาก	ดี	พอใช้	ยังไม่น่าพอใจ
			4 คะแนน	3 คะแนน	2 คะแนน	1 คะแนน
ตัวชี้วัดที่ 2.6 : โรงเรียน (ถ้ามี) ทุกแห่งในชุมชน/หมู่บ้าน มีการใช้เกลือเสริมไอโอดีนและหรือผลิตภัณฑ์เสริมไอโอดีนที่ได้คุณภาพปรุงและประกอบอาหารให้เด็กบริโภค <input type="checkbox"/> มีโรงเรียน <input type="checkbox"/> ไม่มีโรงเรียน	100%%	100%	85-99%	70-84%	<70%
รวมระดับผลการประเมินองค์ประกอบที่ 2 (ตัวชี้วัดที่ 2.1 + 2.2 + 2.3 + 2.4 + 2.5 + 2.6)	= คะแนน			
รวมระดับผลการประเมินองค์ประกอบที่ 1 + 2	= คะแนน			
<input type="checkbox"/> ผ่านเกณฑ์การประเมิน (คะแนนเฉลี่ยโดยรวม > 3.00 คะแนน) = การดำเนินงานอยู่ในระดับดี <input type="checkbox"/> ไม่ผ่านเกณฑ์การประเมิน (คะแนนเฉลี่ยโดยรวม < 3.00 คะแนน) = การดำเนินงานต้องปรับปรุง						

- หมายเหตุ :
- กรณีที่ในชุมชน/หมู่บ้าน ไม่มีแหล่งผลิต/ไม่มีศูนย์พัฒนาเด็กเล็ก และหรือไม่มีโรงเรียน ไม่ต้องใส่ข้อมูลในช่องเป้าหมาย ผลงาน และไม่ให้นำมานับคะแนน สำหรับคะแนนเต็มให้นับเฉพาะตัวชี้วัดที่ตอบว่า มี
 - กรณีที่ในชุมชน/หมู่บ้าน ไต ตอบว่า มีแหล่งผลิต/มีศูนย์พัฒนาเด็กเล็ก และหรือมีโรงเรียน ให้ใส่ข้อมูลในช่องเป้าหมาย ผลงาน และคะแนนที่ได้ ในช่องระดับคุณภาพ ตาม % ผลงานที่ดำเนินการได้ในแต่ละตัวชี้วัด
 - ผลิตภัณฑ์เสริมไอโอดีน ได้แก่ น้ำปลา น้ำเกลือปรุงรส และซอส ซีอิ๊ว ที่ทำจากถั่วเหลือง



แบบฟอร์ม 2 : สรุปผลการประเมินการดำเนินงานชุมชน/หมู่บ้านไอโอดีน

คำชี้แจง : ให้นำคะแนนของคณะกรรมการประเมินตามเกณฑ์ในแบบฟอร์ม 1 ของคณะกรรมการทุกคนกรอกลงในแบบฟอร์มสรุปผลการประเมิน ดังนี้

ชุมชน/หมู่บ้าน _____ ตำบล _____ อำเภอ _____

จังหวัด _____ ประเมินครั้งที่ _____ วันที่ _____ เดือน _____ พ.ศ. _____

รายชื่อผู้ประเมิน (อาจจะ มี 3 คน หรือ 5 คน หรือ 7 คน ตามความเหมาะสม)

1. ชื่อ - สกุล _____ ประธาน (ลงนาม)
2. ชื่อ - สกุล _____ กรรมการ (ลงนาม)
3. ชื่อ - สกุล _____ กรรมการ (ลงนาม)
4. ชื่อ - สกุล _____ กรรมการ (ลงนาม)
5. ชื่อ - สกุล _____ กรรมการ (ลงนาม)
6. ชื่อ - สกุล _____ กรรมการ (ลงนาม)
7. ชื่อ - สกุล _____ กรรมการและเลขานุการ (ลงนาม)



2.6.1 สรุปผลการประเมินการดำเนินงานชุมชน/หมู่บ้านไอโอดีน

เกณฑ์การประเมิน	① คะแนนจากผู้ประเมิน							② คะแนนรวม	③ คะแนนเฉลี่ย = คะแนนรวม ② ————— (จำนวนผู้ประเมิน × จำนวนตัวชี้วัด)
	คนที่ 1	คนที่ 2	คนที่ 3	คนที่ 4	คนที่ 5	คนที่ 6	คนที่ 7		
องค์ประกอบที่ 1 : กระบวนการขับเคลื่อนชุมชน/หมู่บ้านไอโอดีน									คะแนนรวม ② = ————— (จำนวนผู้ประเมิน × 3ตัวชี้วัด)
องค์ประกอบที่ 2 : ระดับความสำเร็จในการควบคุมป้องกันโรคขาดสารไอโอดีนของชุมชน/หมู่บ้าน									คะแนนรวม ② = ————— (จำนวนผู้ประเมิน ×ตัวชี้วัด)
คะแนนรวมองค์ประกอบที่ 1 - 2									
ผลการประเมิน () ผ่านเกณฑ์การประเมิน (คะแนนเฉลี่ยโดยรวม > 3.00 คะแนน) () ไม่ผ่านเกณฑ์การประเมิน (คะแนนเฉลี่ยโดยรวม < 3.00 คะแนน)									

หมายเหตุ : คะแนนเฉลี่ย ในช่อง ③ มาจากคะแนนในช่อง ② หารจำนวนผู้ประเมิน คูณจำนวนตัวชี้วัด ผลลัพธ์ที่ได้ให้เช็กศนิยม 2 ตำแหน่ง



**แบบฟอร์ม 3 : ใบแสดงความจำนงขอรับการประเมินการดำเนินงาน “ชุมชน/หมู่บ้านไอโอดีน”
จากผูประเมินภายนอก**

ชื่อชุมชน/หมู่บ้าน..... หมู่ที่..... ตำบล.....
อำเภอ..... จังหวัด..... ภาค.....
ชื่อผู้ประสานงาน..... ตำแหน่ง.....
สถานที่ปฏิบัติงาน..... โทรศัพท์..... โทรสาร.....
E-mail.....

มีความประสงค์ขอรับการประเมินการดำเนินงาน “ชุมชน/หมู่บ้านไอโอดีน” ตามเกณฑ์การประเมิน-
ของกรมอนามัย กระทรวงสาธารณสุข โดย ชุมชน/หมู่บ้าน ได้ประเมินตนเองตามเกณฑ์การประเมิน “ชุมชน/
หมู่บ้านไอโอดีน” ของกรมอนามัยแล้ว และมีผลการประเมินอยู่ในระดับ.....ซึ่งได้แนบ-
มาพร้อมนี้แล้ว



ลงชื่อผู้ขอรับการประเมิน.....
(.....)
ตำแหน่ง.....
ลงวันที่...../...../.....



กรมอนามัย กระทรวงสาธารณสุข

คำถาม	ใช่	ไม่ใช่
6. น้ำปลา / น้ำเกลือปรุงรสอาหาร / ซิอิ้ว ที่ อย. อนุญาตให้จำหน่ายได้ไม่ต้องเติมสารไอโอดีน		
7. เกลือเสริมไอโอดีนที่ได้คุณภาพ หมายถึงเกลือที่มีปริมาณไอโอดีนไม่น้อยกว่า 20 มิลลิกรัม และไม่เกิน 40 มิลลิกรัม ต่อเกลือบริโภค 1 กิโลกรัม ตามประกาศกระทรวงสาธารณสุข เรื่องเกลือบริโภค		
8. ผลิตภัณฑ์เสริมไอโอดีนที่ได้คุณภาพ พิจารณาได้จากเครื่องหมายรับรองจาก อย.		
9. ชุด ไอคิต (I-kit) เป็นเครื่องมือสำหรับผู้นำชุมชน / แกนนำชุมชน ใช้ทดสอบคุณภาพเกลือเสริมไอโอดีนในครัวเรือน ร้านค้า ฯลฯ		
10. วันไอโอดีนแห่งชาติตรงกับวันที่ 25 มิถุนายนของทุกปี		

ส่วนที่ 3 : การปฏิบัติของผู้นำชุมชน / แกนนำชุมชน ในการควบคุมป้องกันโรคขาดสารไอโอดีนในรอบ 6 เดือนที่ผ่านมา ท่านได้ปฏิบัติหรือดำเนินการในเรื่องต่อไปนี้หรือไม่

การปฏิบัติ	ไม่ทำ (0 คะแนน)	ทำ (1 คะแนน)
1. ท่านได้เข้ารับการอบรมและหรือศึกษาดูงาน เรื่องการควบคุมป้องกันโรคขาดสารไอโอดีน		
2. ท่านให้ความรู้ / สื่อสาร เรื่องการควบคุมโรคขาดสารไอโอดีนแก่ประชาชน ในเรื่องต่อไปนี้		
2.1 ความสำคัญของสารไอโอดีนต่อพัฒนาการด้านสติปัญญา		
2.2 แหล่งอาหารที่มีไอโอดีน		
2.3 การอ่านฉลาก อย. เพื่อดูปริมาณไอโอดีนในผลิตภัณฑ์อาหารต่างๆ		
3. ท่านและสมาชิกแกนนำชุมชนในหมู่บ้าน ร่วมกันจัดกิจกรรมรณรงค์ เรื่องการควบคุมป้องกันโรคขาดสารไอโอดีน อย่างน้อย 1 ครั้ง		
4. ท่านตรวจสอบคุณภาพเกลือบริโภคเสริมไอโอดีนตามสถานที่ต่างๆ ต่อไปนี้		
4.1 แหล่งผลิต () มี () ไม่มี		
4.2 สถานที่จำหน่าย (ร้านค้า ตลาดนัด รถเร่ ฯลฯ)		
4.3 ครัวเรือน		
4.4 ร้านอาหาร / แผงลอย		
4.5 ศูนย์พัฒนาเด็กเล็ก () มี () ไม่มี		
4.6 โรงเรียน () มี () ไม่มี		

ผลิตภัณฑ์เสริมไอโอดีน ได้แก่ น้ำปลา น้ำเกลือปรุงรส และซอส ซิอิ้ว ที่ทำจากถั่วเหลือง

การปฏิบัติ	ไม่ทำ (0 คะแนน)	ทำ (1 คะแนน)
5. ท่านและสมาชิกในครอบครัวเลือกซื้อเกลือเสริมไอโอดีนและหรือน้ำปลาเสริมไอโอดีนเพื่อใช้ในการปรุงและประกอบอาหาร		
6. ท่านและสมาชิกในครอบครัวใช้เกลือเสริมไอโอดีนและหรือผลิตภัณฑ์เสริมไอโอดีนในการปรุงและประกอบอาหาร		
7. ท่านและสมาชิกในครอบครัวเลือกกินอาหารนอกบ้าน (ซื้ออาหารถุง อาหารกล่องปรุงสำเร็จ / กินที่ร้านอาหาร) จากร้านที่มีสติ๊กเกอร์ระบุข้อความว่า "ร้านนี้ใช้เกลือเสริมไอโอดีนและหรือผลิตภัณฑ์เสริมไอโอดีน ปรุง และประกอบอาหาร"		

8. เมื่อสัปดาห์ที่ผ่านมาท่านได้กินอาหารที่มีไอโอดีนต่อไปนี้หรือไม่ (ตอบได้มากกว่า 1 ข้อ)
- () 1. อาหารที่ปรุงด้วยเกลือเสริมไอโอดีนและหรือน้ำปลาเสริมไอโอดีน
- () 2. อาหารทะเล
- () 3. ไข่เสริมไอโอดีน
- () 4. บะหมี่กึ่งสำเร็จรูปเสริมไอโอดีน
- () 5. อื่นๆระบุ.....
9. โปรดระบุผลิตภัณฑ์ที่มีไอโอดีนที่มีอยู่ในที่พักอาศัยของท่าน 3 ชนิด
- 1.....
- 2.....
- 3.....
4. () ไม่รู้จัก ไม่ทราบ
10. ท่านได้รับความรู้ หรือรับทราบข้อมูล ข่าวสาร เรื่องโรคขาดสารไอโอดีนหรือไม่ จากช่องทางใดบ้าง
- () 1. ไม่เคยรับรู้เรื่องโรคขาดสารไอโอดีน (ถ้าตอบข้อนี้ให้ข้ามไปส่วนที่ 4)
- () 2. ได้รับทราบความรู้ ข้อมูล ข่าวสาร จาก (ตอบได้มากกว่า 1 ข้อ)
- () 2.1 โทรทัศน์ ระบุรายการ.....
- () 2.2 วิทยู ระบุคลื่นความถี่.....รายการ.....
- () 2.3 หนังสือพิมพ์ระบุ.....
- () 2.4 บุคลากรทางด้านสาธารณสุขระบุ.....
- () 2.5 อื่นๆระบุ.....



ส่วนที่ 4 : ความพึงพอใจของท่านต่อการดำเนินงานควบคุมป้องกันโรคขาดสารไอโอดีนในระดับพื้นที่

กิจกรรม การควบคุมป้องกันโรคขาดสารไอโอดีน	ระดับการประเมิน / คะแนน					
	มากที่สุด (5)	มาก (4)	ปานกลาง (3)	น้อย (2)	น้อยที่สุด (1)	ไม่พึงพอใจ (0)
1. การให้ความรู้เรื่องการควบคุมป้องกันโรคขาดสารไอโอดีนของเจ้าหน้าที่สาธารณสุข / อสม.						
2. การจัดกิจกรรมรณรงค์เรื่องการควบคุมป้องกันโรคขาดสารไอโอดีน						
3. การสุ่มตรวจคุณภาพเกลือเสริมไอโอดีนของเจ้าหน้าที่สาธารณสุข อสม. อย.น้อย ปีละ 2 ครั้ง ใน						
3.1 แหล่งผลิตเกลือ						
3.2 ร้านค้า / สถานที่จำหน่าย						
3.3 ครั้วเรือ						
3.4 ร้านอาหาร/ แผงลอย						
3.5 ศูนย์พัฒนาเด็กเล็ก						
3.6 โรงเรียน						
4. การจ่ายยาเม็ดเสริมไอโอดีนให้แก่หญิงตั้งครรภ์ทุกคนที่มาฝากครรภ์ในสถานบริการสาธารณสุข						
5. การพัฒนา ชุมชน/หมู่บ้านของท่านให้เป็น "ชุมชน/หมู่บ้านไอโอดีน" เพื่อควบคุม ป้องกันโรคขาดสารไอโอดีนอย่างยั่งยืน						
6. การแต่งตั้งให้ อสม. เป็นทูตไอโอดีน เพื่อให้ความรู้ข้อมูลข่าวสารแก่ประชาชน และสุ่มตรวจคุณภาพเกลือบริโภคเสริมไอโอดีนในครั้วเรือนร้านค้า ฯลฯ						

เกณฑ์การให้คะแนน

ส่วนที่ 2 : ความรู้เรื่องการควบคุมป้องกันโรคขาดสารไอโอดีน จำนวน 10 ข้อๆละ 1 คะแนน
คะแนนเต็ม 10 คะแนน

ข้อที่ 1 , 3 , 6 : ตอบ ไม่ใช่ ได้ข้อละ 1 คะแนน ตอบ ใช่ = 0 คะแนน

ข้อที่ 2 , 4 , 5 , 7 , 8 , 9 , 10 : ตอบ ใช่ ได้ข้อละ 1 คะแนน ตอบ ไม่ใช่ = 0 คะแนน

ได้คะแนนระหว่าง 8 - 10 คะแนน = มีความรู้ระดับดีมาก
ได้คะแนนระหว่าง 5 - 7 คะแนน = มีความรู้ระดับดี
ได้คะแนน < 5 คะแนน = ต้องปรับปรุง (ยังไม่น่าพอใจ)

ส่วนที่ 3 : การปฏิบัติในการควบคุมป้องกันโรคขาดสารไอโอดีน ในรอบ 6 เดือนที่ผ่านมา
ข้อคำถามมีทั้งหมด 10 ข้อ คะแนนเต็มขึ้นกับบริบทแต่ละหมู่บ้าน

ข้อที่ 1 , 3 , 5 , 6 , 7 ตอบว่า ทำ ได้ข้อละ 1 คะแนน ตอบ ไม่ทำ = 0 คะแนน

ข้อที่ 2 , 4 ตอบว่า ทำ ในแต่ละข้อย่อย ได้ 1 คะแนน ตอบ ไม่ทำ = 0 คะแนน

ข้อที่ 8 - 10 ในแต่ละข้อคำถาม ถ้าตอบมากกว่า 1 ข้อ ได้ 2 คะแนน

ตอบ 1 ข้อ ได้ 1 คะแนน ไม่ตอบ = 0 คะแนน

ในกรณีที่หมู่บ้านนั้นไม่มี แหล่งผลิตเกลือ / ศูนย์พัฒนาเด็กเล็ก / โรงเรียน ไม่ต้องนำมาคิดคะแนน

ได้คะแนน > 75% ของคะแนนเต็ม = มีการปฏิบัติในระดับดีมาก
ได้คะแนนระหว่าง 60 - 74% ของคะแนนเต็ม = มีการปฏิบัติในระดับดี
ได้คะแนน < 60% ของคะแนนเต็ม = การปฏิบัติต้องปรับปรุง (ยังไม่น่าพอใจ)

ส่วนที่ 4 : ความพึงพอใจของท่านต่อการดำเนินงานควบคุมป้องกันโรคขาดสารไอโอดีนในระดับพื้นที่
จำนวน 6 ข้อคำถาม แต่ละข้อคำถาม / ข้อย่อย ตอบ

พึงพอใจมากที่สุด = 5 คะแนน พึงพอใจมาก = 4 คะแนน

พึงพอใจปานกลาง = 3 คะแนน พึงพอใจน้อย = 2 คะแนน

พึงพอใจน้อยที่สุด = 1 คะแนน ไม่พึงพอใจ = 0 คะแนน

ในกรณีที่หมู่บ้านนั้นไม่มี แหล่งผลิตเกลือ / ศูนย์พัฒนาเด็กเล็ก / โรงเรียน ไม่ต้องนำมาคิดคะแนน

ได้คะแนน > 90 % ของคะแนนเต็ม = มีความพึงพอใจในระดับดีมาก
ได้คะแนนระหว่าง 75 - 89 % ของคะแนนเต็ม = มีความพึงพอใจในระดับดี
ได้คะแนน < 75 % ของคะแนนเต็ม = ต้องปรับปรุง (ยังไม่น่าพอใจ)



แบบฟอร์ม 5 : แบบสอบถามความรู้ การปฏิบัติ และความพึงพอใจ เรื่องการควบคุมป้องกันโรคขาดสารไอโอดีนของประชาชน

- คำชี้แจง 1) แบบสอบถามนี้เป็นแบบสอบถามความรู้ การปฏิบัติ และความพึงพอใจของประชาชนเกี่ยวกับการควบคุมป้องกันโรคขาดสารไอโอดีน เพื่อนำข้อมูลไปใช้ในการควบคุมป้องกันโรคขาดสารไอโอดีนให้มีประสิทธิภาพมากขึ้น และสอดคล้องกับสถานการณ์ในแต่ละพื้นที่ โดยให้ใส่เครื่องหมาย ✓ หรือกรอกข้อมูลตามความเป็นจริง
- 2) จำนวนประชาชนที่สอบถามขึ้นกับบริบทของแต่ละพื้นที่ โดยอาจจะสอบถามทุกครัวเรือนหรือสุ่มอย่างน้อย 30% ของครัวเรือน โดยสุ่มให้มีการกระจายตัวครอบคลุมครัวเรือนใกล้ - ไกล กระจายกลุ่มอายุ ในกรณีที่ในหมู่บ้านมีหญิงตั้งครรภ์และหญิงให้นมบุตรต้องสอบถามทุกคน

ส่วนที่ 1 ; ข้อมูลทั่วไปของผู้ตอบแบบสอบถาม

- 1.1 ชื่อ - สกุล () นาย () นาง () น.ส.....
บ้านเลขที่.....หมู่ที่.....ชื่อบ้าน.....ตำบล.....
อำเภอ.....จังหวัด.....
- 1.2 อายุ.....ปี
- 1.3 อาชีพ () 1. รับราชการ () 2. รัฐวิสาหกิจ () 3. รับจ้าง
() 4. เกษตรกร () 5. ค้าขาย/ธุรกิจส่วนตัว () 6. แม่บ้าน
() 7. นักเรียน/นักศึกษา () 8. อื่นๆ.....

ส่วนที่ 2 : ความรู้ของประชาชนเรื่องการควบคุมป้องกันโรคขาดสารไอโอดีน

คำถาม	ใช่	ไม่ใช่
1. สารไอโอดีนไม่มีผลต่อการเสริมสร้างพัฒนาการทางสติปัญญา		
2. เด็กที่ขาดสารไอโอดีนจะมีสติปัญญาไม่แตกต่างจากเด็กที่ไม่ขาดสารไอโอดีน		
3. อาหารทะเล เช่น ปลาหู สำหรับทะเล เป็นแหล่งอาหารที่มีสารไอโอดีน		
4. เกลือทะเลเป็นแหล่งอาหารที่มีสารไอโอดีนเพียงพอับความต้องการของร่างกาย		
5. ผู้ใหญ่ไม่มีความต้องการสารไอโอดีนต่อเนื่องเหมือนวัยเด็ก		
6. เกลือเสริมไอโอดีนที่ได้คุณภาพ หมายถึงเกลือบริโภคที่มีปริมาณไอโอดีนไม่น้อยกว่า 20 มิลลิกรัม และไม่เกิน 40 มิลลิกรัม ต่อเกลือบริโภค 1 กิโลกรัม ตามประกาศกระทรวงสาธารณสุข เรื่องเกลือบริโภค		

คำถาม	ใช่	ไม่ใช่
7. เครื่องปรุงรสที่ต้องเติมสารไอโอดีนตามกฎหมาย ได้แก่ เกลือบริโภค น้ำปลา น้ำเกลือปรุงอาหาร และซอส ซีอิ๊ว ที่ทำจากถั่วเหลือง		
8. ผลิตภัณฑ์เสริมไอโอดีนที่ได้คุณภาพ พิจารณาได้จากเครื่องหมายรับรองจาก อย.		
9. หญิงตั้งครรภ์ควรกินยาเม็ดเสริมไอโอดีนวันละ 1 เม็ด ทุกวัน เพื่อป้องกันการขาดสารไอโอดีน		
10. วันไอโอดีนแห่งชาติตรงกับวันที่ 25 มิถุนายนของทุกปี		

ส่วนที่ 3 : การปฏิบัติของประชาชน ในการควบคุมป้องกันโรคขาดสารไอโอดีน
ในรอบ 6 เดือนที่ผ่านมา ท่านและสมาชิกในครอบครัวได้ปฏิบัติตามในเรื่องต่อไปนี้หรือไม่

คำถาม	ไม่ทำ (0 คะแนน)	ทำ (1 คะแนน)
1. ท่านและสมาชิกในครอบครัวเลือกซื้อเกลือเสริมไอโอดีนและหรือน้ำปลาเสริมไอโอดีน เพื่อใช้ในการปรุงและประกอบอาหาร		
2. ท่านและสมาชิกในครอบครัวใช้เกลือเสริมไอโอดีนและหรือผลิตภัณฑ์เสริมไอโอดีนในการปรุงและประกอบอาหาร		
3. ท่านและสมาชิกในครอบครัวกินอาหารนอกบ้าน (ซื้ออาหารถุง อาหารกล่องปรุงสำเร็จ / กินที่ร้านอาหาร) จากร้านที่มีสติ๊กเกอร์ระบุข้อความว่า “ร้านนี้ใช้เกลือเสริมไอโอดีนและหรือผลิตภัณฑ์เสริมไอโอดีน ปรุงและประกอบอาหาร”		
4. ในขณะที่ท่านตั้งครรภ์หรือสมาชิกในครอบครัวของท่านตั้งครรภ์ จะกินยาเม็ดเสริมไอโอดีนทุกวันๆละ 1 เม็ด		
5. ท่านและสมาชิกในครอบครัวเข้าร่วมรับฟังความรู้ / ข้อมูลข่าวสาร / กิจกรรมรณรงค์ เรื่องการควบคุมป้องกันโรคขาดสารไอโอดีน อย่างน้อย 1 ครั้ง		

6. เมื่อสัปดาห์ที่ผ่านมาท่านได้กินอาหารที่มีไอโอดีนต่อไปนี้หรือไม่ (ตอบได้มากกว่า 1 ข้อ)

- () 1. อาหารที่ปรุงด้วยเกลือเสริมไอโอดีนและหรือน้ำปลาเสริมไอโอดีน
- () 2. อาหารทะเล
- () 3. ไข่เสริมไอโอดีน
- () 4. บะหมี่กึ่งสำเร็จรูปเสริมไอโอดีน
- () 5. อื่นๆระบุ.....

หมายเหตุ ผลิตภัณฑ์เสริมไอโอดีน ได้แก่ น้ำปลา น้ำเกลือปรุงรส และซอส ซีอิ๊ว ที่ทำจากถั่วเหลือง



กรมอนามัย กระทรวงสาธารณสุข

7. โปรดระบุผลิตภัณฑ์ที่มีไอโอดีนที่มีอยู่ในที่พักอาศัยของท่าน 3 ชนิด

1.....

2.....

3.....

4. () ไม่รู้จัก ไม่ทราบ

8. ท่านได้รับความรู้ หรือรับทราบข้อมูล ข่าวสาร เรื่องโรคขาดสารไอโอดีนหรือไม่ จากช่องทางใดบ้าง

() 1. ไม่เคยรับรู้เรื่องโรคขาดสารไอโอดีน (ถ้าตอบข้อนี้ให้ข้ามไปส่วนที่ 4)

() 2. ได้รับทราบความรู้ ข้อมูล ข่าวสาร จาก (ตอบได้มากกว่า 1 ข้อ)

() 2.1 โทรทัศน์ ระบุรายการ.....

() 2.2 วิทยู ระบุคลื่นความถี่.....รายการ.....

() 2.3 หนังสือพิมพ์ระบุ.....

() 2.4 บุคลากรทางด้านสาธารณสุขระบุ.....

() 2.5 อื่นๆระบุ.....



ส่วนที่ 4 : ความพึงพอใจของท่านต่อการดำเนินงานควบคุมป้องกันโรคขาดสารไอโอดีนในระดับพื้นที่

กิจกรรม การควบคุมป้องกันโรคขาดสารไอโอดีน	ระดับการประเมิน / คะแนน					
	มากที่สุด (5)	มาก (4)	ปานกลาง (3)	น้อย (2)	น้อยที่สุด (1)	ไม่พึงพอใจ (0)
1. การให้ความรู้เรื่องการควบคุมป้องกันโรคขาดสารไอโอดีนของเจ้าหน้าที่สาธารณสุข / อสม.						
2. การจัดกิจกรรมรณรงค์เรื่องการควบคุมป้องกันโรคขาดสารไอโอดีน						
3. การสุ่มตรวจคุณภาพเกลือเสริมไอโอดีนของเจ้าหน้าที่สาธารณสุข อสม. อัย.น้อย บิละ 2 ครั้ง ใน						
3.1 แหล่งผลิตเกลือ						
3.2 ร้านค้า / สถานที่จำหน่าย						
3.3 คริวเรือน						
3.4 ร้านอาหาร/ แผงลอย						
3.5 ศูนย์พัฒนาเด็กเล็ก						
3.6 โรงเรียน						
4. การจ่ายยาเม็ดเสริมไอโอดีนให้แก่หญิงตั้งครรภ์ทุกคนที่มาฝากครรภ์ในสถานบริการสาธารณสุข						
5. การพัฒนา ชุมชน/หมู่บ้านของท่านให้เป็น "ชุมชน/หมู่บ้านไอโอดีน" เพื่อควบคุม ป้องกันโรคขาดสารไอโอดีนอย่างยั่งยืน						
6. การแต่งตั้งให้ อสม. เป็นทูตไอโอดีน เพื่อให้ความรู้ข้อมูลข่าวสาร แก่ประชาชน และสุ่มตรวจคุณภาพเกลือบริโภคเสริมไอโอดีนในครัวเรือนร้านค้า ฯลฯ						



เกณฑ์การให้คะแนน

ส่วนที่ 2 : ความรู้เรื่องการควบคุมป้องกันโรคขาดสารไอโอดีน จำนวน 10 ข้อละ 1 คะแนน
คะแนนเต็ม 10 คะแนน

ข้อที่ 1, 2, 4, 5 : ตอบ ไม่ใช่ ได้ข้อละ 1 คะแนน ตอบ ใช่ = 0 คะแนน

ข้อที่ 6, 7, 8, 9, 10 : ตอบ ใช่ ได้ข้อละ 1 คะแนน ตอบ ไม่ใช่ = 0 คะแนน

ได้คะแนนระหว่าง	8-10 คะแนน	= มีความรู้ระดับดีมาก
ได้คะแนนระหว่าง	5-7 คะแนน	= มีความรู้ระดับดี
ได้คะแนน	< 5 คะแนน	= ต้องปรับปรุง (ยังไม่น่าพอใจ)

ส่วนที่ 3 : การปฏิบัติในการควบคุมป้องกันโรคขาดสารไอโอดีน ในรอบ 6 เดือนที่ผ่านมา
ข้อคำถามมีทั้งหมด 8 ข้อ คะแนนเต็ม 11 คะแนน

ข้อที่ 1-5 ตอบว่า ทำ ได้ข้อละ 1 คะแนน ตอบ ไม่ทำ = 0 คะแนน

ข้อที่ 6-8 ในแต่ละข้อคำถาม ถ้าตอบมากกว่า 1 ข้อ ได้ 2 คะแนน

ตอบ 1 ข้อ ได้ 1 คะแนน ไม่ตอบ = 0 คะแนน

ได้คะแนนระหว่าง	9-11 คะแนน	= มีการปฏิบัติในระดับดีมาก
ได้คะแนนระหว่าง	6-8 คะแนน	= มีการปฏิบัติในระดับดี
ได้คะแนน	< 6 คะแนน	= การปฏิบัติต้องปรับปรุง (ยังไม่น่าพอใจ)

ส่วนที่ 4 : ความพึงพอใจของท่านต่อการดำเนินงานควบคุมป้องกันโรคขาดสารไอโอดีนในระดับพื้นที่
จำนวน 6 ข้อคำถาม แต่ละข้อคำถาม / ข้อย่อย ตอบ

พึงพอใจมากที่สุด = 5 คะแนน พึงพอใจมาก = 4 คะแนน

พึงพอใจปานกลาง = 3 คะแนน พึงพอใจน้อย = 2 คะแนน

พึงพอใจน้อยที่สุด = 1 คะแนน ไม่พึงพอใจ = 0 คะแนน

ในกรณีที่หมู่บ้านนั้นไม่มี แหล่งผลิตเกลือ / ศูนย์พัฒนาเด็กเล็ก / โรงเรียน ไม่ต้องนำมาคิดคะแนน

ได้คะแนน > 90 % ของคะแนนเต็ม = มีความพึงพอใจในระดับดีมาก

ได้คะแนนระหว่าง 75 - 89 % ของคะแนนเต็ม = มีความพึงพอใจในระดับดี

ได้คะแนน < 75 % ของคะแนนเต็ม = ต้องปรับปรุง (ยังไม่น่าพอใจ)

ที่ปรึกษา

ดร.นายแพทย์พรเทพ ศิริวนารังสรรค์
นายแพทย์ณรงค์ สายวงศ์
แพทย์หญิงแสงโสม สีนะวัฒน์
นายสง่า ดามาพงษ์

อธิบดีกรมอนามัย
รองอธิบดีกรมอนามัย
ที่ปรึกษากรมอนามัย
ที่ปรึกษาสำนักโภชนาการ

บรรณาธิการ

แพทย์หญิงนภาพรณ วริยะอุตสาหกุล

ผู้อำนวยการสำนักโภชนาการ

คณะบรรณาธิการ

● สำนักโภชนาการ กรมอนามัย

แพทย์หญิงสายพิณ โชติวิเชียร
นางสาววรรลภรณ์ คงหนู
นางสาวพยุขศรี กันหนู
แพทย์หญิงสุนิสา สกลนันท์
นางสาวนันทจิต บุญมงคล
นางสาวรัตนวดี ฟิ่งคำ
นางสาวใจรัก ลอยสงเคราะห์
นางสาววิภาศรี สุวรรณผล

นายแพทย์ชำนาญการพิเศษ
นักโภชนาการชำนาญการพิเศษ
นักโภชนาการชำนาญการพิเศษ
นายแพทย์ชำนาญการ
นักโภชนาการชำนาญการ
นักวิชาการสาธารณสุขสุขสงฆ์ชำนาญการ
นักโภชนาการ
นักโภชนาการ

● ศูนย์อนามัยที่ 1 กรุงเทพมหานคร

ดร.กานดาสิ มาลีวงษ์

นักวิชาการสาธารณสุขเชี่ยวชาญ
(दानโภชนาการ)

นางลิตา สุขเจริญ

นักโภชนาการชำนาญการพิเศษ

● ศูนย์อนามัยที่ 4 ราชบุรี

นางจุฑาภรณ์ ชูสมภพ

นักวิชาการสาธารณสุขเชี่ยวชาญ
(दानโภชนาการ)

นางสาวชัชฎาภรณ์ จิตตา

นักโภชนาการชำนาญการพิเศษ

นางสาวกุสุมา ปิณฑุชาติ

นักโภชนาการ

● สำนักงานสาธารณสุขจังหวัดเพชรบุรี

นางภัทรภร เอี่ยมสอาด

นักวิชาการสาธารณสุขชำนาญการ

นางสุมา ทองมา

นักวิชาการสาธารณสุขชำนาญการ

● เทศบาลตำบลท่าไม้รวก จังหวัดเพชรบุรี

นายณัฐกฤช กวีธาธร

รองนายกเทศมนตรีตำบลท่าไม้รวก

ผลิตและเผยแพร่โดย : สำนักโภชนาการ กรมอนามัย กระทรวงสาธารณสุข

พิมพ์ครั้งที่ 1 : กุมภาพันธ์ 2554 จำนวน 1,500 เล่ม

พิมพ์ครั้งที่ 4 : มกราคม 2558 จำนวน 8,000 เล่ม

พิมพ์ครั้งที่ 2 : ตุลาคม 2555 จำนวน 3,500 เล่ม

พิมพ์ที่ : สำนักงานกิจการโรงพิมพ์องค์การสงเคราะห์

พิมพ์ครั้งที่ 3 : กันยายน 2556 จำนวน 10,400 เล่ม

ทหารผ่านศึก ในพระบรมราชูปถัมภ์

พิมพ์ที่ : ชุมชนสหกรณ์การเกษตรแห่งประเทศไทย

ISBN : 978-616-11-0613-3



