

รายงานการประชุมคณะกรรมการบริหารสำนักโภชนาการ ครั้งที่ ๓/๒๕๖๔
วันศุกร์ที่ ๔ ธันวาคม ๒๕๖๓ เวลา ๐๙.๐๐ - ๑๖.๓๐ น.
ณ ห้องประชุมอุทัย พิศลยบุตร อาคาร ๔ ชั้น ๕ สำนักโภชนาการ

ผู้มาประชุม

๑. ดร.พญ.สายพิน	โชติวิเชียร	ผู้อำนวยการสำนักโภชนาการ	ประธาน
๒. นางณัฐวรรณ	เขาวนัลลิตกุล	นักวิชาการสาธารณสุขเชี่ยวชาญ (ด้านโภชนาการ)	
๓. นางวสุนธิ์	เสรีสุชาติ	นักโภชนาการชำนาญการพิเศษ	
๔. นางสาวศศิพร	ตัชชานานุสรณ์	นักโภชนาการชำนาญการพิเศษ	
๕. นางกานต์ณัชชา	สร้อยเพชร	นักโภชนาการชำนาญการพิเศษ	
๖. นางภัทริรา	ยิ่งเลิศรัตนะกุล	นักวิทยาศาสตร์การแพทย์ชำนาญการพิเศษ	
๗. นางสาวโสภา	ทองนพภา	เจ้าพนักงานธุรการอาวุโส	

ผู้เข้าร่วมประชุม

๑. พญ.สุนิสา	ศุภเลิศมงคลชัย	นายแพทย์ชำนาญการพิเศษ
๒. นางอุษา	กล่อมเอี้ยง	เจ้าพนักงานธุรการชำนาญงาน
๓. นางสาวลักษณิน	รุ่งตระกูล	นักโภชนาการชำนาญการ
๔. นางสาวปัทมาภรณ์	อักษรชู	นักวิทยาศาสตร์การแพทย์ชำนาญการ
๕. นางสาววรรณชนก	บุญชู	นักวิทยาศาสตร์การแพทย์ชำนาญการ
๖. นางสาวทิพรดี	คงสุวรรณ	นักโภชนาการปฏิบัติการ
๗. นางสาวกุลธิดา	รักกลัด	นักโภชนาการปฏิบัติการ
๘. นางสาววิริษา	วงศ์วานิชวัฒนา	นักวิชาการคอมพิวเตอร์ปฏิบัติการ
๙. นางสาวสิริลักษณ์	วงศ์ไพฑูรย์	นักวิเคราะห์นโยบายและแผน
๑๐. นางสาวอันธิกา	หน่วงเหนี่ยว	นักวิชาการเงินและบัญชี

เริ่มประชุมเวลา ๐๙.๐๐ น.

ระเบียบวาระที่ ๑ เรื่องที่ประธานแจ้งให้ที่ประชุมทราบ

ดร.พญ.สายพิน โชติวิเชียร ผู้อำนวยการสำนักโภชนาการ ประธานการประชุม ได้มอบของที่ระลึกและรางวัลแก่บุคลากรสำนักโภชนาการ ในโอกาส ดังนี้

- ๑) แสดงมุทิตาจิตในโอกาสเกษียณอายุแก่ น.ส.สมหมาย ทองนพภา เจ้าพนักงานธุรการ
- ๒) แสดงความยินดีกับมหาบัณฑิต จำนวน ๒ คน
 - น.ส.ณิชาพัฒน์ ชูระโกมลพงศ์ นักวิทยาศาสตร์การแพทย์ชำนาญการพิเศษ จบการศึกษาหลักสูตรบัณฑิตศึกษา สาขาวิชาโภชนศาสตร์ สถาบันโภชนาการ มหาวิทยาลัยมหิดล
 - นพ.ธีรภัทร อติวินิจตระการ นายแพทย์ชำนาญการ จบการศึกษาหลักสูตรสาธารณสุขศาสตรมหาบัณฑิต จุฬาลงกรณ์มหาวิทยาลัย
- ๓) มอบรางวัลต้นแบบด้านสุขภาพที่สามารถปรับเปลี่ยนพฤติกรรมจากกลุ่มเสี่ยงเป็นกลุ่มปกติ และมีน้ำหนักลดลงอย่างต่อเนื่อง จำนวน ๓ คน
 - น.ส.พรวิภา ดาวดวง นักโภชนาการชำนาญการพิเศษ เปลี่ยนจาก BMI เกิน เป็น BMI ปกติ (น้ำหนักลด ๔.๓ กิโลกรัม)

- น.ส.กุลธิดา รักกลัด นักโภชนาการปฏิบัติการ เปลี่ยนจากน้ำหนักต่ำกว่าเกณฑ์ เป็น BMI ปกติ (น้ำหนักเพิ่ม ๑.๗ กิโลกรัม)
- นายวรภัสร์ แป้นจันทร์ นักวิทยาศาสตร์การแพทย์ปฏิบัติการ เปลี่ยนจากอ้วนระดับ ๑ เป็นกลุ่มน้ำหนักเกิน (ลดน้ำหนักได้ ๓ กิโลกรัม)

มติที่ประชุม รับทราบ และบุคลากรร่วมแสดงความยินดี

ระเบียบวาระที่ ๒ เรื่องการรับรองรายงานการประชุมคณะกรรมการบริหารสำนักโภชนาการ ครั้งที่ ๒/๒๕๖๔

มติที่ประชุม รับรองรายงานการประชุมฯ โดยมีแก้ไข

๑) หน้า ๒ วาระที่ ๓ เรื่องสืบเนื่อง **เพิ่มข้อความ** “ผลการเบิกจ่ายงบประมาณเดือน ต.ค.๖๓ ของคณะทำงานกพว.สภ. ข้อ ๑๑ โครงการจัดทำข้อเสนอแนะการบริโภคอาหารเพื่อสุขภาพที่ดี (FBDGs) เบิกจ่าย ๗,๖๑๐ บาท และข้อ ๑๒ โครงการประเมินผลมหัศจรรย์ ๑,๐๐๐ วันแรกของชีวิต (ไม่มียอดเบิกจ่าย)”

๒) หน้า ๕ วาระที่ ๔ เรื่องเพื่อทราบ **เพิ่มข้อความ** “นางณัฐวรรณ เซวาน์ลิลิตกุล รองผู้อำนวยการฝ่ายวิชาการ และประธานคณะทำงานกำกับติดตามตัวชี้วัดตามคำรับรองการปฏิบัติราชการ สำนักโภชนาการ ได้ชี้แจงตัวชี้วัดตามคำรับรองการปฏิบัติราชการของอธิบดีกรมอนามัย ตามแผนงานรองรับนโยบาย มุ่งเน้นของกระทรวงสาธารณสุข ปี ๒๕๖๔ ข้อ ๔ สุขภาพดีวิถีใหม่ และข้อ ๗ การดูแลสุขภาพแบบองค์รวม รวมจำนวน ๕ ตัวชี้วัด (PA อธิบดีกรมอนามัย) ดังนี้

- ร้อยของเด็กอายุ ๐-๕ ปี มีพัฒนาการสมวัย
- ร้อยละของเด็กอายุ ๐-๕ ปี สูงดีสมส่วน
- ร้อยละของตำบลที่ Long Term Care ในชุมชนผ่านเกณฑ์
- สถานประกอบการปรับปรุงผ่านเกณฑ์มาตรฐาน (เมนูสุขภาพ)
- ครอบครัวมีความรอบรู้ด้านสุขภาพ จำนวน ๕,๐๐๐,๐๐๐ ครอบครัว

สำหรับตัวชี้วัดตามคำรับรองการปฏิบัติราชการของสำนักโภชนาการ จะต้องเลือกตัวชี้วัดฯ ที่สำนักโภชนาการเป็นเจ้าภาพ ได้แก่

- ร้อยละของเด็กอายุ ๐-๕ ปี สูงดีสมส่วน
- เด็กอายุ ๕ ปี มีส่วนสูงเฉลี่ยตามเกณฑ์ แยกตามเพศชาย/หญิง (ชม.)
- ร้อยละของเด็กอายุ ๖-๑๔ ปี สูงดีสมส่วน

ส่วนอีก ๒ ตัวชี้วัด เสนอให้เป็นของกลุ่มวัยทำงาน และผู้สูงอายุ คือ ร้อยละของวัยทำงาน อายุ ๑๘-๕๙ ปี มีดัชนีมวลกายปกติ และร้อยละของประชากรสูงอายุที่มีพฤติกรรมการดูแลสุขภาพที่พึงประสงค์ สำหรับตัวชี้วัดสายสนับสนุน กำหนดเป็น PA หน่วยงานทั้ง ๕ ตัวชี้วัด รวมทั้งหมด ๑๐ ตัวชี้วัด

ประธานเสนอให้เปลี่ยนตัวชี้วัด เด็กอายุ ๕ ปี มีส่วนสูงเฉลี่ยตามเกณฑ์แยกตามเพศชาย/หญิง (ชม.) เป็นตัวชี้วัดสถานประกอบการปรับปรุงผ่านเกณฑ์มาตรฐาน ดังนั้น ตัวชี้วัดตามคำรับรองการปฏิบัติราชการของสำนักโภชนาการ (PA หน่วยงาน) ที่จะเสนอส่งให้กลุ่มพัฒนาระบบบริหาร กรมอนามัย มีดังนี้..”

๓) หน้า ๗ วาระ ๔.๓.๑ การประเมินผลการขับเคลื่อนงานมหัศจรรย์ ๑,๐๐๐ วันแรกของชีวิต **เรียบเรียงใหม่เป็น** “วัตถุประสงค์ เพื่อประเมินการดำเนินงานโครงการมหัศจรรย์ ๑,๐๐๐ วันแรกของชีวิต ต่อการเจริญเติบโตและพัฒนาการของเด็กในประเทศไทย ได้รับการสนับสนุนงบประมาณจากกรมอนามัย จำนวน ๕๐๐,๐๐๐ บาท โดยจัดจ้างให้ รศ. ดร.จิรพันธ์ แก้วกล้า ผู้เชี่ยวชาญจากคณะสาธารณสุขศาสตร์ มหาวิทยาลัยมหิดล เป็นผู้ประเมิน ซึ่งจะทำหน้าที่จัดทำร่างเครื่องมือ สุ่มพื้นที่ เก็บข้อมูล วิเคราะห์ และเขียนรายงาน และ UNICEF ประเทศไทย ให้การสนับสนุนทางวิชาการด้านการประเมินผล”

๔) หน้า ๗ วาระ ๔.๓.๒ โครงการพัฒนาข้อเสนอแนะการบริโภคอาหารเพื่อสุขภาพที่ดี (FBDGs) **เพิ่มข้อความ** “มติประชุมการจัดทำข้อเสนอแนะการบริโภคอาหารเพื่อสุขภาพที่ดี (Food Based Dietary Guidelines: FBDGs) ครั้งที่ ๑/๒๕๖๔ เมื่อวันที่ ๒๘ ตุลาคม ๒๕๖๓ ดังนี้

- ให้จัดทำข้อเสนอแนะการบริโภคอาหารเพื่อสุขภาพที่ดีเป็นแผนภาพรวม ๑ รายการ แยกตามกลุ่มหญิงตั้งครรภ์ หญิงให้นมบุตร ทารกแรกเกิด – ๑๒ เดือน เด็กเล็ก อายุ ๑ – ๕ ปี เด็กวัยเรียน/วัยรุ่น วัยทำงาน /ผู้สูงอายุ

- การกำหนดสารอาหารเพื่อใช้ในการคำนวณปริมาณอาหารที่แนะนำใน ๑ วัน

- กลุ่มหญิงตั้งครรภ์ หญิงให้นมบุตร เด็กอายุ ๖-๒๓ เดือน ได้แก่ พลังงาน, โปรตีน, วิตามินเอ, วิตามินซี, ไรอะมิน, ไรโบฟลาวิน, ไนอะซิน, วิตามินบี ๖, โฟเลต, วิตามินบี ๑๒, แคลเซียม, เหล็ก และสังกะสี
- กลุ่มผู้สูงอายุ ได้แก่ พลังงาน, โปรตีน, วิตามินเอ, วิตามินซี, ไรอะมิน, ไรโบฟลาวิน, แคลเซียม และเหล็ก
- ส่งข้อมูล DRI เปรียบเทียบปริมาณสารอาหารระหว่างปี ๒๕๔๖ และปี ๒๕๕๖ ทาง E-mail ให้กรรมการพิจารณา เมื่อวันที่ ๔ พ.ย. ๖๓

๕) หน้า ๗ วาระ ๔.๓.๓ สรุปข้อเสนอแนะของ อ.ลัดดา และ อ.พัทธนี ในการจัดทำชุดโครงการวิจัย ๒ เรื่อง **เพิ่มข้อความ** ดังนี้

- การวิจัยอาหารเพื่อการเจริญเติบโตและพัฒนาสมองของเด็กปฐมวัยในศตวรรษที่ ๒๑
 - Outcome ของงานวิจัย ควรมีความชัดเจน เช่น พัฒนาการของเด็กปฐมวัย ควรเป็นด้านภาษา และด้านกล้ามเนื้อมัดเล็ก
 - กรอบแนวคิดงานวิจัย ควรปรับแก้ไขใหม่ วิธีเขียนไม่ถูกต้อง
 - Exclusive breast feeding ใน ๖ เดือนแรกมีความสำคัญ จะดำเนินการอย่างไร
 - ควรมีกระบวนการมีส่วนร่วมในชุมชน และ ศูนย์เด็กเล็ก เป็นต้น และ อสม. ควรอยู่ในทุกกิจกรรม
 - ควรกำหนดเป้าหมายหลัก และเป้าหมายรอง
 - การให้ความรู้ ควรสอดคล้องกับวิถีชีวิต และกำหนดความรู้ของแต่ละกลุ่มเป้าหมาย
 - ควรบูรณาการโภชนาการและพัฒนาการ
 - ควรเลือกวัตถุประสงค์ที่ทำเสร็จภายใน ๑ ปี
 - มีการตรวจสอบปัญหาที่เกิดขึ้น และความยากง่ายในการใช้กับทางพื้นที่บ้าง หรือยัง คำแนะนำคือ ควรปรับให้มีความง่ายในการใช้งาน
- การพัฒนารูปแบบการส่งเสริมพฤติกรรมสุขภาพวัยทำงานเพื่อห่างไกลโรคไม่ติดต่อเรื้อรัง (NCDs)
 - วัตถุประสงค์ทั้ง ๔ ข้อใช้สำหรับการดำเนินงานร่วมกันของหน่วยงานภายในกรมอนามัยหรือไม่ และ วัตถุประสงค์ข้อไหนบ้างที่สำนักโภชนาการเป็นแกนหลัก
 - ควรมีทฤษฎีที่รองรับของ intervention ทั้ง ๔ ข้อ
 - ในกลุ่มทดลองจะได้รับกี่ intervention ต่อ ๑ คน และจะเข้าถึงตัวบุคคลอย่างไร
 - ผลของ intervention ควรใช้เวลาในการศึกษาอย่างน้อย ๑ ปี เพื่อดูผล long-term
 - Intervention ข้อ ๓ (สถานบริการสาธารณสุข) จะมีแนวทางดำเนินการอย่างไร เพื่อให้เข้าถึงประชาชน

- การตั้ง hypothesis ควรเปลี่ยนจาก “กลุ่มทดลองมีดัชนีมวลกายปกติ และกลุ่มควบคุมมีดัชนีมวลกายเพิ่มขึ้น” เป็น “ค่าดัชนีมวลกายของทั้ง ๒ กลุ่มมีความแตกต่างกัน” “change of BMI” ไม่ใช่ “BMI”
- กลุ่มวัยทำงานตอนกลาง อายุ ๓๐-๔๔ ปี น่าจะเห็นการเปลี่ยนแปลงมากกว่า
- Focus group คืออะไรและทำเพื่ออะไร
- วิธีการประเมินผลความรู้ ควรมีการทำ pre และ post- test และต้องมีการทำ pilot เพื่อทดสอบแบบสอบถามก่อนนำไปใช้งานจริง
- Goal ที่ได้จากการศึกษา ควรต้องชี้ให้เห็นว่า ผลการศึกษาเป็น component ที่สำคัญที่จะช่วยเพิ่มให้ระบบดีขึ้น

ระเบียบวาระที่ ๓ เรื่องสืบเนื่อง

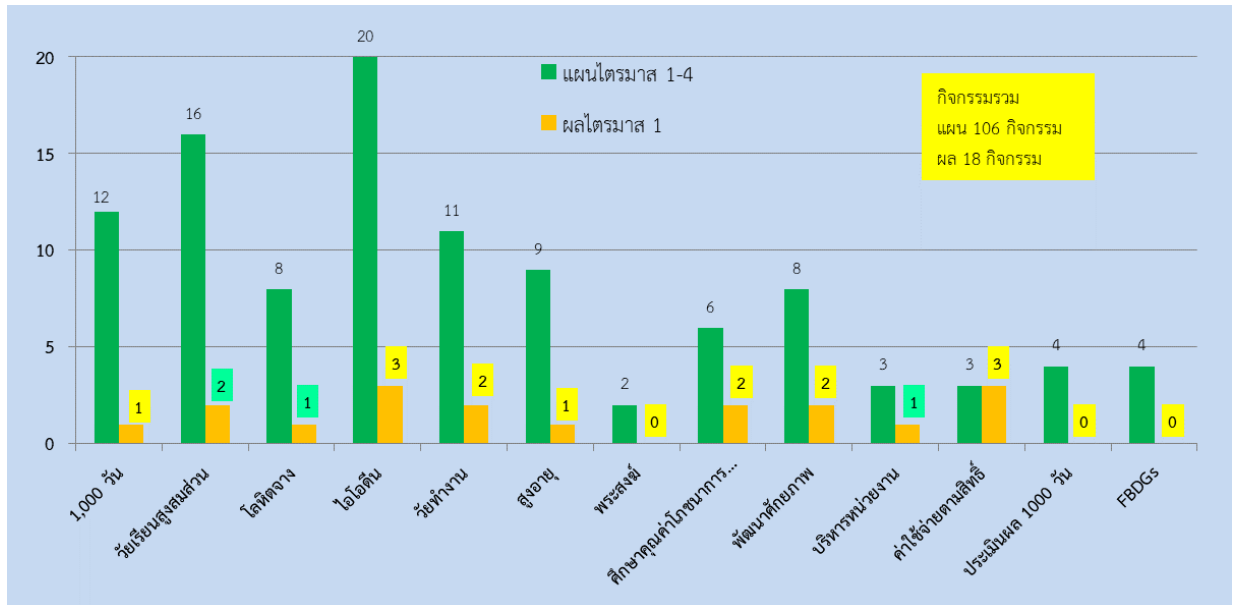
๓.๑ ผลการเบิกจ่ายงบประมาณ ประจำปีงบประมาณ พ.ศ. ๒๕๖๔

น.ส.วรรณชนก บุญชู นักวิทยาศาสตร์การแพทย์ชำนาญการ ผู้แทนหัวหน้ากลุ่มบริหารยุทธศาสตร์ รายงานผลเบิกจ่ายเดือนพฤศจิกายน ๒๕๖๓ ตามระบบ GFMS ณ วันที่ ๓๐ พ.ย.๖๓ และแผนการเบิกจ่ายเดือนธันวาคม ๒๕๖๓ รวมผลการเบิกจ่ายได้ ร้อยละ ๔.๓๖ ซึ่งต่ำกว่าเป้าหมาย (ร้อยละ ๑๙)

โครงการ/กิจกรรม	งบประมาณที่ได้รับ	ผลการเบิกจ่ายระบบ GFMS เดือน พ.ย.๖๓	แผนการเบิกจ่าย เดือน ธ.ค.๖๓	กลุ่มงาน/คทง.
๑. โครงการมหัศจรรย์ ๑,๐๐๐ วันแรกของชีวิต	๒,๓๑๒,๖๘๐	๓๐,๐๐๐	๔๒๖,๐๐๐	สปร.
๒. โครงการเด็กวัยเรียนวัยรุ่นสูงตีสมส่วน แข็งแรงและฉลาด	๑,๑๗๑,๐๐๐	๓๓,๗๐๐	๒๐,๐๐๐	
๓. โครงการควบคุมและป้องกันภาวะโลหิตจาง ปี ๖๔	๗๖๔,๑๐๐	๓๐,๐๐๐	๒๓๒,๕๐๐	
๔. โครงการเตรียมความพร้อมประชากรไทยด้านอาหารและโภชนาการ เพื่อเข้าสู่สังคมสูงวัยอย่างมีคุณภาพ ปี๖๔	๗๒๕,๐๐๐	๓๓,๐๐๐	๒๔๓,๕๐๐	ทอ.
๕. โครงการส่งเสริมสุขภาพด้านโภชนาการผู้สูงอายุในชุมชนแบบบูรณาการ	๕๓๐,๐๐๐	๕๘,๑๕๔.๕๐	๙๙,๖๐๐	
๖. โครงการพระสงฆ์กับการพัฒนาสุขภาพด้านโภชนาการ	๑๐๐,๐๐๐	-	๑๐๐,๐๐๐	วกิ.
๗. โครงการควบคุมและป้องกันโรคขาดสารไอโอดีนแห่งชาติ ปี ๒๕๖๔	๒,๑๓๓,๕๐๐	๓๓,๗๖๐	๔๕๒,๖๔๑.๕	
๘. ศึกษาคุณค่าทางโภชนาการในอาหารเพื่อจัดทำระบบฐานข้อมูลระดับชาติ	๕๒๐,๐๐๐	๑๐๙,๐๗๓	๑๕,๐๐๐	อกิ.
๙. โครงการบริหารจัดการหน่วยงาน	๑,๔๒๔,๘๐๐	๑๔๐,๘๐๐	๒๔๓,๐๐๘	
๑๐. โครงการค่าใช้จ่ายตามสิทธิ	๗๔๔,๐๐๐	๕๖,๐๐๐	๖๒,๐๐๐	บย.
๑๑. โครงการพัฒนาศักยภาพบุคลากรและองค์กรสมรรถนะสูงประจำปี พ.ศ.๒๕๖๔	๑,๔๔๐,๐๐๐	๓๑,๕๘๐	๘๑,๘๑๐	
๑๒. โครงการจัดทำข้อเสนอแนะการบริโภคอาหารเพื่อสุขภาพที่ดี (FBDGs)		-	๓๘๗,๐๒๐	คทง. กพว.

โครงการ/กิจกรรม	งบประมาณที่ได้รับ	ผลการเบิกจ่ายระบบ GFMS เดือน พ.ย.๖๓	แผนการเบิกจ่าย เดือน ธ.ค.๖๓	กลุ่มงาน/คทง.
๑๓. โครงการประเมินผลมหัศจรรย์ ๑,๐๐๐ วันแรกของชีวิต		-	-	

จำนวนกิจกรรมงบดำเนินงานตามแผนและผล ไตรมาส ๑ (ต.ค.-พ.ย.) ปีงบประมาณ ๒๕๖๔



มติที่ประชุม รับทราบ และประธานเร่งรัดการเบิกจ่ายของทุกกลุ่มงานให้เป็นไปตามแผน

ระเบียบวาระที่ ๔ เรื่องเพื่อทราบ

๔.๑ รายละเอียดการจัดทำ Template ตัวชี้วัดตามคำรับรองปฏิบัติการของหน่วยงาน ปี ๒๕๖๔

นางสาวกุลธิดา รักกลัด นักโภชนาการปฏิบัติการ ชี้แจงรายละเอียด Template กลางกรมอนามัย โดยในปีงบประมาณ พ.ศ. ๒๕๖๔ ประเมินตัวชี้วัดตามคำรับรองการปฏิบัติการ จำนวน ๒ รอบ รอบ ๕ เดือนแรก (ตุลาคม ๒๕๖๓-กุมภาพันธ์ ๒๕๖๔) และรอบ ๕ เดือนหลัง (มีนาคม-กรกฎาคม ๒๕๖๔) ดังนี้

ระดับ	เกณฑ์การให้คะแนน	คะแนน	แนวทางการประเมิน/ หลักฐาน
๑	Assessment มีรายการข้อมูล สารสนเทศ และความรู้ที่นำมาใช้ในการดำเนินงานตัวชี้วัด	๑	มีรายการข้อมูล สารสนเทศ และความรู้ ทั้งข้อมูลเชิงปริมาณ ข้อมูลเชิงคุณภาพข้อมูลความต้องการ/ความคาดหวัง/ความพึงพอใจของผู้รับบริการ/ผู้มีส่วนได้ส่วนเสีย
๒	Advocacy/ Intervention มีการกำหนดมาตรการและประเด็นความรู้ที่ให้แก่ผู้รับบริการ (C)/ผู้มีส่วนได้ส่วนเสีย (S) เพื่อการขับเคลื่อนการดำเนินงานตัวชี้วัด	๑	๑. มีมาตรการเพื่อการขับเคลื่อนการดำเนินงานตัวชี้วัด โดยใช้กลยุทธ์ PIRAB ๒. มีประเด็นความรู้ที่ให้แก่ C/S เพื่อการขับเคลื่อนการดำเนินงานตัวชี้วัด ๓. มีเหตุผลประกอบในการกำหนดมาตรการและประเด็นความรู้
๓	Management and Governance	๑	๑. มีแผนการขับเคลื่อน

ระดับ	เกณฑ์การให้คะแนน	คะแนน	แนวทางการประเมิน/ หลักฐาน
	- มีแผนการขับเคลื่อนการดำเนินงานตัวชี้วัด		๒. มีการขับเคลื่อนเป็นไปตามแผน ๓. มีรายงานการติดตามการดำเนินงานตัวชี้วัดตามคำรับรองฯ ทุกเดือน และนำขึ้นเว็บไซต์ของหน่วยงาน ภายในวันที่ ๑๐ ของเดือนถัดไป
๔	Output ผลผลิต มีผลการดำเนินงานตามแผนและมาตรการที่กำหนด	๑	๑. มีจำนวนผลผลิตครบตามจำนวนมาตรการที่กำหนด ๒. มีจำนวนผลผลิตครบตามที่กำหนดในแผนการขับเคลื่อน
๕	Outcome ผลลัพธ์ของตัวชี้วัด	๑	มีผลลัพธ์ตรงเป้าหมายเป็นสัดส่วนตามระยะเวลา
	คะแนนรวม	๕	

ทั้งนี้ สำนักโภชนาการรับผิดชอบตัวชี้วัดตามคำรับรองปฏิบัติราชการ กลุ่มที่ ๑: นโยบายสำคัญเร่งด่วน/ยุทธศาสตร์/ภารกิจหลักกรมอนามัย จำนวน ๕ ตัวชี้วัด ที่ต้องจัดทำ Template ของหน่วยงานตาม Template กลาง กรมอนามัย และให้ประธานคณะกรรมการกำกับติดตามตัวชี้วัดตามคำรับรองปฏิบัติราชการพิจารณาอีกครั้ง ก่อนส่งให้กลุ่มพัฒนาระบบบริหาร ดังนี้

ลำดับ	ตัวชี้วัดที่	ชื่อตัวชี้วัด	ผู้รับผิดชอบ
๑.	๑.๓	ร้อยละของเด็กอายุ ๐-๕ ปี สูงดีสมส่วน	กลุ่ม สปร.
๒.	๑.๖	ร้อยละของเด็กอายุ ๖-๑๔ ปี สูงดีสมส่วน	กลุ่ม สปร.
๓.	๑.๑๓	ร้อยละของวัยทำงานอายุ ๑๘-๕๙ ปี มีดัชนีมวลกายปกติ	กลุ่ม ทอ.
๔.	๑.๑๖	ร้อยละของประชากรสูงอายุที่มีพฤติกรรมสุขภาพที่พึงประสงค์	กลุ่ม ทอ. (Joint KPI กับ สอส.)
๕.	๑.๒๔	จังหวัดมีการขับเคลื่อนการดำเนินงานอาหารปลอดภัยที่มีประสิทธิภาพ	กลุ่ม ทอ. (Joint KPI กับ สอน.)

นางณัฐวรรณ เขาวนลิติกุล รองผอ.ฝ่ายวิชาการ ได้ให้ข้อเสนอแนะว่า ควรวางแผนการดำเนินงาน เพื่อให้บรรลุตัวชี้วัดตามคำรับรองปฏิบัติราชการ โดยใช้แนวทางทาง PMQA และ A2IM

มติที่ประชุม

รับทราบ และประธานมอบหมายกลุ่มงานที่เกี่ยวข้อง ดำเนินการ ดังนี้

- ๑) กลุ่ม สปร. จัดทำ Template PA ตัวชี้วัดที่ ๑.๓ และ ๑.๖
- ๒) กลุ่ม ทอ. จัดทำ Template PA ตัวชี้วัดที่ ๑.๑๓ และประสาน Joint KPI ตัวชี้วัดที่ ๑.๑๖ และ ๑.๒๔ เพื่อใช้เป้าหมายคะแนนระดับที่ ๕ ร่วมกัน
- ๓) น.ส.กุลธิดา รักกลัด เลขาธิการคณะกรรมการกำกับติดตามตัวชี้วัดฯ ประสานและรวบรวม Template PA ภายในวันที่ ๘ ธ.ค.๖๓ และให้นางณัฐวรรณ เขาวนลิติกุล ประธานคณะกรรมการฯ พิจารณา ก่อนส่งให้ กพร. ต่อไป
- ๔) จัดประชุมชี้แจงถ่ายทอดระดับตัวชี้วัดของหน่วยงานสู่ระดับกลุ่มงาน/บุคคล (PMS) ประจำปีงบประมาณ ๒๕๖๔ ภายในเดือน ม.ค.๖๔

๔.๒ การดำเนินงานคณะกรรมการความผูกพันของบุคลากรต่อองค์กร

นางสาวโสภา ทองนพภา คณะทำงานความผูกพันของบุคลากรต่อองค์กร นำเสนอผลการประชุมคณะกรรมการความผูกพันของบุคลากรต่อองค์กร ครั้งที่ ๑/๒๕๖๔ เมื่อวันที่ ๑๓ พ.ย.๖๓ โดยวิเคราะห์ปัจจัยที่ส่งผลต่อความผูกพัน และมีข้อเสนอแนะต่อคณะกรรมการบริหารสำนัก เพื่อบริหารจัดการต่อไป ดังนี้

- ๑) การมอบหมายงานและภาระงาน
- ๒) การสื่อสารภายในหน่วยงาน
- ๓) การทำหนังสือราชการ
- ๔) สิ่งแวดล้อมในที่ทำงาน
- ๕) ปัญหาการครองชีพ

นอกจากนั้น นำเสนอแผนการดำเนินงานของคณะทำงานฯ เพื่อสร้างเสริมความผูกพันของบุคลากรต่อองค์กร ปีงบประมาณ ๒๕๖๔ ดังนี้

ลำดับ	กิจกรรม	ระยะเวลา	ผู้รับผิดชอบ
๑.	การประชุมคณะกรรมการความผูกพันของบุคลากรต่อองค์กร (EE)	พ.ย.๖๓, ม.ค.๖๔, เม.ย.๖๔, ก.ย.๖๔	น.ส.อารีญา กุโน น.ส.กาญจนา ไชยแจ่ม
๒.	การส่งเสริมการทำงานอย่างมีความสุข	ต.ค.๖๓ - ก.ย.๖๔	น.ส.อารีญา กุโน
๓.	การพัฒนาการสื่อสารภายในหน่วยงานและการประเมินผล	พ.ย.๖๓, ม.ค.๖๔	น.ส.กาญจนา ไชยแจ่ม
๔.	การจัดสิ่งแวดล้อมสถานที่ทำงาน มีความสะอาด เป็นระเบียบ และมีการบริหารจัดการพื้นที่	พ.ย.๖๓	น.ส.โสภา ทองนพภา น.ส.สุทธาศินี จันทร์ไพบเล็ก
๕.	การรายงานการสำรวจความผูกพันของบุคลากรสำนัก โภชนาการต่อองค์กร จากแบบประเมินกองการเจ้าหน้าที่	ม.ค.๖๔-ก.พ.๖๔, ส.ค.-ก.ย.๖๔	น.ส.อารีญา กุโน น.ส.จุฑารัตน์ ภาณุวัฒน์
๖.	การสวดมนต์, อวยพรวันเกิด, หัวปิ่นโตโชว์เมนูผัก และต้นบาโลบ	ต.ค.๖๓ - ก.ย.๖๔	น.ส.โสภา ทองนพภา น.ส.สุทธาศินี จันทร์ไพบเล็ก

นางณัฐวรรณ เขาวนัลลิตกุล รองผอ.ฝ่ายวิชาการ ได้ให้ข้อเสนอแนะว่า ควรเพิ่มช่องเป้าหมายในแต่ละกิจกรรม

มติที่ประชุม รับทราบ

๔.๓ การดำเนินงานของคณะกรรมการพัฒนาวิชาการ (กพว.) และการจัดการความรู้ (KM)

นางณัฐวรรณ เซวาน์ลิลิตกุล ประธานคณะกรรมการพัฒนาวิชาการ (กพว.) และการจัดการความรู้ (KM) ชี้แจงผลและแผนการดำเนินงานของคณะกรรมการฯ ให้ที่ประชุมรับทราบ ดังนี้

โครงการ/กิจกรรม	ผล เดือน พ.ย.๖๓	แผน เดือน ธ.ค.๖๓
<p>๑. โครงการประเมินผล การขับเคลื่อนงาน มหัทศจรย์ ๑,๐๐๐ วัน แรกของชีวิต</p>	<p>๑. ประสานอ.จිරนนท์ ในการสุม่จังหวัด อำเภอ และตำบล รวมทั้งเครื่องมือและ แผนการเก็บข้อมูล</p> <p>๒. จัดทำโครงร่างวิจัยเพื่อเสนอ คทง.กพว. หน่วยงาน</p> <p>๓. จัดทำเอกสารเพื่อขอ EC กรมอนามัย</p> <p>๔. ปรับวัตถุประสงค์เฉพาะ ข้อ ๑ เปลี่ยน จาก เพื่อทราบถึง เป็น เพื่อศึกษา</p>	<p>๑. ส่งเอกสารเพื่อขอ EC กรมอนามัย</p> <p>๒. ปรับแก้ไขเครื่องมือ</p> <p>๓. ประชุม คกก.ประเมินผลมหัทศจรย์ ๑,๐๐๐ วันแรกของชีวิต</p>
<p>๒. โครงการพัฒนา ข้อเสนอแนะการบริโภค อาหารเพื่อสุขภาพที่ดี (FBDGs)</p>	<p>จัดทำตารางเปรียบเทียบปริมาณสารอาหาร อ้างอิงที่ควรได้รับประจำวันสำหรับคนไทย พ.ศ. ๒๕๕๖ และ พ.ศ. ๒๕๖๓ ในกลุ่มหญิง ตั้งครรภ์ หญิงให้นมบุตร เด็กอายุ ๖-๒๓ เดือน และผู้สูงอายุ</p>	<p>๑. ปรับข้อเสนอแนะการบริโภคอาหาร เพื่อสุขภาพที่ดี</p> <p>๒. จัดประชุมการจัดทำข้อเสนอแนะการ บริโภคอาหารเพื่อสุขภาพที่ดี (FBDGs) ครั้งที่ ๒/๒๕๖๔ วันที่ ๑๖ ธ.ค.๖๓ (๗,๐๒๐ บาท)</p> <p>๓. จัดจ้างวิเคราะห์ปริมาณสารอาหาร (๓๘๐,๐๐๐ บาท)</p>
<p>๓. พิจารณาโครงร่าง การวิจัย</p>	<p>คณะกรรมการพิจารณา ๒ โครงวิจัย ได้แก่</p> <p>๑. โครงการการสำรวจสถานการณ์ภาวะโภชนาการภาวะโลหิตจาง ระดับสติปัญญา ในเด็กไทยวัยเรียน ปี ๒๕๖๔ มีมติปรับโครงร่างวิจัย ดังนี้ ชื่อเรื่อง ความสำคัญและ ที่มาของปัญหา วัตถุประสงค์ วิธีการเก็บรวบรวมข้อมูล และเครื่องมือ ไม่สอดคล้องกัน และเขียนหัวข้อให้ตรงตาม เอกสารโครงการวิจัยฉบับย่อ RF๐๔-๐๓/๑ โดย</p> <ol style="list-style-type: none"> ๑) ปรับชื่อเรื่อง ๒) ความสำคัญและที่มาของปัญหา เขียนไม่ครอบคลุมประเด็นที่ศึกษา เขียนสถานการณ์ภาวะโลหิตจางไม่เข้าใจ ๓) ปรับแก้ไขวัตถุประสงค์ข้อ ๓ และเพิ่มปัจจัยที่เกี่ยวข้องตามแบบสอบถาม ๔) ตัดประโยชน์ของโครงการบางข้อออก ย้ายไปผลที่คาดว่าจะได้รับ ๕) แบบแผนงานวิจัย มีความซ้ำซ้อนและไม่ชัดเจน ทั้งประชากร สูตรที่ใช้ในการ คำนวณ การสุ่มพื้นที่และกลุ่มตัวอย่าง เกณฑ์คัดเข้าและคัดออก เกณฑ์การ ยกเลิกออกจากโครงการ เครื่องมือ ขั้นตอนการเก็บข้อมูล <p>๒. โครงการประเมินผลการขับเคลื่อนมหัทศจรย์ ๑,๐๐๐ วันแรกของชีวิต มีมติปรับ เฉพาะวัตถุประสงค์ ข้อ ๑ เปลี่ยนจาก เพื่อทราบถึง เป็น เพื่อศึกษา</p>	

โครงการ/กิจกรรม	ผล เดือน พ.ย.๖๓	แผน เดือน ธ.ค.๖๓
๔. CoP ยาน้ำเสริมธาตุเหล็ก	<p>ประชาสัมพันธ์ ผ่านช่องทางเว็บไซต์สำนักโภชนาการ และ Line Group</p> 	
๕. การขอจริยธรรม (EC) กรมอนามัย	<p>๑. ทุกโครงการวิจัยต้องผ่าน คทง.กพว. สำนักโภชนาการ และต้องขอ EC กรมอนามัย</p> <p>๒. นักวิจัยทุกคนต้องผ่านการอบรม EC โดยสำนักผู้ทรงฯ จะจัดอบรมเดือน ม.ค.๖๔ ผู้ที่ไม่ได้อบรม สามารถอบรมผ่านออนไลน์</p>	
๖. Nutrient Profile	อยู่ระหว่างการประสานจัดประชุม วันที่ ๒๘ ธ.ค.๖๓	

แผนการดำเนินงานคณะทำงาน กพว.ฯ ปีงบประมาณ ๒๕๖๔

ลำดับ	กิจกรรม	เป้าหมาย	พ.ย.	ธ.ค.	ม.ค.	ก.พ.	มี.ค.	เม.ย.	พ.ค.	มิ.ย.	ก.ค.	ส.ค.	ก.ย.
๑.	ประชุมคณะทำงานพัฒนาวิชาการ (กพว.) และการจัดการความรู้ (KM)	ไตรมาสละ ๑ ครั้ง	✓			✓			✓			✓	
	ผู้จัดบันทึกรายงานการประชุม		เสขฯ			บย.			สปร.			ทอ.	
๒.	กิจกรรม Journal Club	๔ เรื่อง					บย/ วภ.						สปร. /ทอ.
๓.	พัฒนาศักยภาพบุคลากรสำนักโภชนาการ	๒ เรื่อง											
	๓.๑ การประเมินทางโภชนาการ ๔ วิธี - Anthropometric assessment - Biochemical assessment - Clinical assessment - Dietary assessment										✓		
	๓.๒ การเขียนโครงร่างงานวิจัย เพื่อให้ได้ทุน							✓		✓			
๔.	การจัดประชุม คทง. FBGD	๑ เรื่อง		✓									
๕.	การประเมินผลโครงการ ๑,๐๐๐ วันแรกของชีวิต			✓	✓	✓	✓						
	๕.๑ ประชุมเตรียมการเก็บข้อมูล ๕.๒ ลงพื้นที่ซั้งน้ำหนัก และวัดความยาว	๑ เรื่อง		✓	✓	✓	✓						
๖.	CoP ยาน้ำเสริมธาตุเหล็ก												
	๖.๑ ประชาสัมพันธ์ Line Website	๑ เรื่อง	✓	✓	✓								
	๖.๒ นัดหมายประเด็นการพูดคุย Line Group ๖.๓ ประชุมพูดคุยแลกเปลี่ยน												

มติที่ประชุม

รับทราบ

๔.๔ การดำเนินงานของคณะกรรมการพัฒนาระบบเฝ้าระวังทางโภชนาการ

นางณัฐวรรณ เขาวนลีลิตกุล ประธานคณะกรรมการพัฒนาระบบเฝ้าระวังฯ ซึ่งแจ้งที่ประชุม ทราบเรื่องสืบเนื่องจากการประชุมคณะอนุกรรมการระบบเฝ้าระวัง กรมอนามัย ที่ผู้ทรงคุณวุฒิแนะนำให้ หน่วยงานมีข้อมูลด้านโภชนาการ เพื่อเฝ้าระวังและติดตามสถานการณ์ โดยให้มีทั้งตัวชี้วัด Health outcome และตัวชี้วัด Promoting intervention นั้น

จึงนำมาสู่การประชุมคณะกรรมการฯ ครั้งที่ ๒/๒๕๖๔ เมื่อวันที่ ๓๐ พ.ย.๖๓ โดยปรึกษาหารือร่วมกับกองแผนงาน เพื่อทบทวน ปรับปรุง แก้ไข template ไปในทิศทางเดียวกัน และเสนอ ให้มีข้อมูลเฝ้าระวังด้านโภชนาการในระบบ HDC แก่กองแผนงาน กรมอนามัย เพื่อให้กองแผนงานประสาน ไปยังกองยุทธศาสตร์และแผนงาน และศูนย์เทคโนโลยีสารสนเทศ สำนักงานปลัดกระทรวงสาธารณสุข

โดยสรุปข้อมูลชี้วัดเฝ้าระวังทางโภชนาการแต่ละกลุ่มวัย ดังนี้

ตัวชี้วัด Health Outcomes	ตัวชี้วัด Promoting Intervention
กลุ่มสตรีและเด็กปฐมวัย ๘ ตัวชี้วัด	
๑. ร้อยละของเด็กอายุ ๐-๕ ปี สูงดีสมส่วน ๒. ร้อยละของเด็กอายุ ๐-๕ ปี มีภาวะเตี้ย ๓. ร้อยละของเด็กอายุ ๐-๕ ปี มีภาวะผอม ๔. ร้อยละของเด็กอายุ ๐-๕ ปี มีภาวะเริ่มอ้วนและอ้วน ๕. ร้อยละของเด็กอายุ ๖-๑๒ เดือน มีภาวะโลหิตจาง ๖. ร้อยละของหญิงตั้งครรภ์มีภาวะโลหิตจาง	๗. ร้อยละของเด็กอายุ ๖ เดือน - ๕ ปี ได้รับยาน้ำเสริมธาตุเหล็ก ๘. ร้อยละหญิงตั้งครรภ์ได้รับยาเม็ดเสริมไอโอดีน ธาตุเหล็ก และโฟลิก (ลำดับที่ ๙-๑๓ อยู่ระหว่างพิจารณาเพิ่มเติม) ๙. ร้อยละของเด็กอายุ ๐-๕ ปี ที่ได้รับการชั่งน้ำหนักวัดส่วนสูง ๑๐. ร้อยละของตำบลที่ผ่านเกณฑ์ตำบลมหัศจรรย์ ๑,๐๐๐ วัน แรกของชีวิต ๑๑. ร้อยละของหญิงตั้งครรภ์ที่มีพฤติกรรมบริโภค... ๑๒. ร้อยละของเด็กอายุ ๖-๑๒ เดือน ที่มีพฤติกรรมบริโภค... ๑๓. ร้อยละของเด็กอายุ ๑-๕ ปี ที่มีพฤติกรรมบริโภค...
กลุ่มวัยเรียนวัยรุ่น ๑๗ ตัวชี้วัด	
๑. ร้อยละของเด็กอายุ ๖-๑๔ ปี สูงดีสมส่วน ๒. ร้อยละของเด็กอายุ ๖-๑๔ ปี มีภาวะเริ่มอ้วนและอ้วน ๓. ร้อยละของเด็กอายุ ๖-๑๔ ปี มีภาวะผอม ๔. ร้อยละของเด็กอายุ ๖-๑๔ ปี มีภาวะเตี้ย ๕. ส่วนสูงเฉลี่ยของเด็กอายุ ๑๒ ปี ๖. ร้อยละของวัยรุ่นอายุ ๑๕-๑๘ ปี สูงดีสมส่วน ๗. ร้อยละของวัยรุ่นอายุ ๑๕-๑๘ ปี มีภาวะเริ่มอ้วนและอ้วน ๘. ร้อยละของวัยรุ่นอายุ ๑๕-๑๘ ปี มีภาวะผอม ๙. ร้อยละของวัยรุ่นอายุ ๑๕-๑๘ ปี มีภาวะเตี้ย ๑๐. ร้อยละของนักเรียนชั้น ป.๑-ป.๖ สูงดีสมส่วน ๑๑. ร้อยละของนักเรียนชั้น ม.๑-ม.๓ สูงดีสมส่วน ๑๒. ร้อยละของนักเรียนชั้น ม.๔-ม.๖ สูงดีสมส่วน ๑๓. ร้อยละของเด็กวัยเรียนอายุ ๖-๑๒ ปี มีภาวะโลหิตจาง	๑๔. ร้อยละของนักเรียน ชั้น ป.๑-ป.๖ ที่มีภาวะเริ่มอ้วน และอ้วนได้รับการคัดกรองความเสี่ยง ๑๕. ร้อยละของนักเรียน ชั้น ม.๑-ม.๓ ที่มีภาวะเริ่มอ้วน และอ้วนได้รับการคัดกรองความเสี่ยง ๑๖. ร้อยละของนักเรียน ชั้น ม.๔-ม.๖ ที่มีภาวะเริ่มอ้วน และอ้วนได้รับการคัดกรองความเสี่ยง ๑๗. ร้อยละของเด็กอายุ ๖-๑๒ ปี ได้รับยาเม็ดเสริมธาตุเหล็ก (ลำดับที่ ๑๘-๑๙ อยู่ระหว่างพิจารณาเพิ่มเติม) ๑๘. ร้อยละของโรงเรียนที่ใช้โปรแกรม School Lunch ๑๙. ร้อยละของเด็กอายุ ๖-๑๔ ปี ที่มีพฤติกรรมบริโภค...

ตัวชี้วัด Health Outcomes	ตัวชี้วัด Promoting Intervention
กลุ่มวัยทำงาน ๑๓ ตัวชี้วัด	
๑. ร้อยละภาวะโลหิตจางในหญิงวัยเจริญพันธุ์ ๒. ร้อยละของประชากรอายุ ๑๕-๕๙ ปี มีภาวะโภชนาการปกติ ๓. ร้อยละของประชากรอายุ ๑๕-๒๙ ปี มีภาวะโภชนาการปกติ ๔. ร้อยละของประชากรอายุ ๓๐-๔๔ ปี มีภาวะโภชนาการปกติ ๕. ร้อยละของประชากรอายุ ๔๕-๕๙ ปี มีภาวะโภชนาการปกติ ๖. ร้อยละของประชากรอายุ ๑๙-๕๙ ปี มีรอบเอวปกติ ๗. ร้อยละของประชากรอายุ ๑๙-๒๙ ปี มีรอบเอวปกติ ๘. ร้อยละของประชากรอายุ ๓๐-๔๔ ปี มีรอบเอวปกติ ๙. ร้อยละของประชากรอายุ ๔๕-๕๙ ปี มีรอบเอวปกติ	๑๐. ร้อยละของประชากรอายุ ๑๕-๕๙ ปี ที่มีพฤติกรรมบริโภคผัก ๕ ทัพพี ทุกวัน ๑๑. ร้อยละของประชากรอายุ ๒๕-๕๙ ปี ที่มีพฤติกรรมบริโภคผัก ๕ ทัพพี ทุกวัน ๑๒. จำนวนร้านอาหาร/แผงลอย/อาหารบนบาทวิถี (Street Food) ที่ผ่านการรับรองเมนูสุขภาพ ๑๓. จำนวนร้านอาหารในสถานประกอบการภาครัฐและ/หรือเอกชน ที่เข้าร่วมโครงการโรงอาหารปลอดภัยใส่ใจสุขภาพ (Healthy Canteen)
กลุ่มสูงอายุ รวม ๑๓ ตัวชี้วัด	
๑. ร้อยละของผู้สูงอายุ มีภาวะโภชนาการปกติ ๒. ร้อยละของผู้สูงอายุ มีภาวะโภชนาการผอม ๓. ร้อยละของผู้สูงอายุ มีภาวะน้ำหนักเกินและอ้วน ๔. ร้อยละของผู้สูงอายุ ๖๐ – ๖๙ ปี มีภาวะโภชนาการปกติ ๕. ร้อยละของผู้สูงอายุ ๖๐ – ๖๙ ปี มีภาวะโภชนาการผอม ๖. ร้อยละของผู้สูงอายุ ๖๐ – ๖๙ ปี มีภาวะน้ำหนักเกินและอ้วน ๗. ร้อยละของผู้สูงอายุ ๗๐ – ๗๙ ปี มีภาวะโภชนาการปกติ ๘. ร้อยละของผู้สูงอายุ ๗๐ – ๗๙ ปี มีภาวะโภชนาการผอม ๙. ร้อยละของผู้สูงอายุ ๗๐ – ๗๙ ปี มีภาวะน้ำหนักเกินและอ้วน ๑๐. ร้อยละของผู้สูงอายุ ๘๐ ปีขึ้นไป มีภาวะโภชนาการปกติ ๑๑. ร้อยละของผู้สูงอายุ ๘๐ ปีขึ้นไป มีภาวะโภชนาการผอม ๑๒. ร้อยละของผู้สูงอายุ ๘๐ ปีขึ้นไป มีภาวะน้ำหนักเกินและอ้วน	๑๓. ร้อยละของผู้สูงอายุที่มีพฤติกรรมบริโภคผักผลไม้เพียงพอ

นางสาวทิพรดี คงสุวรรณ นักโภชนาการปฏิบัติการ ให้ข้อมูลเพิ่มเติมตัวชี้วัดเด็กวัยเรียน คือ ร้อยละของโรงเรียนที่ใช้โปรแกรม Thai School Lunch ว่าอาจจะยังไม่เกิดข้อมูลนี้ในระบบ HDC ภายในปีงบประมาณนี้ เนื่องจากยังไม่ได้วางแผนแหล่งที่มาข้อมูล/วิธีการเก็บข้อมูล อีกทั้งเจ้าของฐานข้อมูลคือ NECTEC และสถาบันโภชนาการ ม.มหิดล ซึ่งต้องมีการหารืออย่างเป็นทางการอีกครั้ง

มติที่ประชุม รับทราบ

๔.๕ Healthy Workplace Happy for Life (HWP)

นางสาวโสภา ทองนพภา หัวหน้ากลุ่มอำนวยการ ชี้แจงที่ประชุมทราบผลการตรวจสถานที่ทำงานนำอยู่นำทำงานฯ ครั้งที่ ๑ สำนักโภชนาการได้คะแนน ๓๗ จาก ๕๒ คะแนน อยู่ลำดับที่ ๑๕ จาก ๒๐ ของหน่วยงานส่วนกลาง โดยสิ่งที่ต้องแก้ไข ปรับปรุง และพัฒนา มีดังนี้

- **ตู้ยา** ต้องมีใบจดบันทึก การรักษาและการใช้ยา
- **ป้ายชื่อ** ทุกโต๊ะต้องมีป้ายชื่อ บ่งบอกชื่อ นามสกุลตำแหน่ง และมีรูปภาพของเจ้าหน้าที่นั้นๆ
- **การติดเทปกาวกันพื้น** ในบริเวณพื้นที่ทางเดิน ถ้ามีวัสดุหรือสิ่งของที่วางเลยบริเวณพื้นที่ใช้สอย ให้ติดเทปกาวบริเวณที่เลยออกมา เช่น ฐาน partition ที่เลยออกมาบริเวณทางเดิน
- **จุดทิ้งขยะ** ของแต่ละกลุ่มให้มีเพียงจุดละ ๑ แห่งเท่านั้น และถังขยะต้องมีฝาปิดให้มิดชิด พร้อมติดเทปบริเวณจุดทิ้งขยะ และทำป้ายจุดทิ้งขยะด้วย
- **สายไฟ** สายไฟที่ไม่เป็นระเบียบต้องจัดการหาอุปกรณ์สำหรับจัดเก็บสายไฟให้เป็นระเบียบ ไม่ให้ระโยระยาง
- **ที่วางของ** ไม่สามารถวางสิ่งของไว้บนหลังตู้ได้ เช่น แฟ้ม หรือของใช้ส่วนตัว
- **พื้นที่ที่ดูแล** บริเวณพื้นที่ที่บุคคลนั้นๆ รับผิดชอบต้องมีรายชื่อผู้รับผิดชอบติดไว้บริเวณนั้น เช่น ห้องพัสดุ
- **ประตู** เอกสารที่จะประชาสัมพันธ์ หรือแจ้งให้ทราบห้ามติดบริเวณประตู ถ้าติดให้มีกระดานรองรับ หรือ พิวเจอร์บอร์ด

นางวสุนธิ์ เสรีสุชาติ ประธานคณะทำงานประเมินสถานที่ทำงานนำอยู่ นำทำงานเสริมสร้างคุณภาพชีวิต และความสุขของคนทำงาน (Healthy Workplace Happy for Life) ให้ข้อมูลเพิ่มเติมเกี่ยวกับการทำลายเอกสารราชการ ว่าต้องทำบันทึกข้อความถึงผู้อำนวยการด้วยทุกครั้ง

มติที่ประชุม รับทราบ และประธานมอบหมายให้ น.ส.ทิพรดี คงสุวรรณ และผู้เกษียณ ๒ คน เก็บของและเอกสารจำเป็น ภายในวันที่ ๑๑ ธ.ค.๖๓ เพื่อเตรียมพร้อมสำหรับการตรวจประเมิน HWP รอบต่อไป

ระเบียบวาระที่ ๕ เรื่องเพื่อพิจารณา

๕.๑ กำหนดการทำงานวิจัยรายบุคคล

นางณัฐวรรณ เขาวนลิลิตกุล ประธานคณะทำงานพัฒนาวิชาการ (กพว.) และการจัดการความรู้ (KM) ชี้แจงที่ประชุมเพื่อพิจารณา เรื่อง ผู้ที่มีคุณสมบัติเลื่อนตำแหน่งชำนาญการ และชำนาญการพิเศษ แต่ยังไม่มีความชำนาญ ต้องจัดทำโครงร่างวิจัย ๑ เรื่อง ในปี ๒๕๖๔ และดำเนินการศึกษาวิจัยในปี ๒๕๖๕ ซึ่งงานวิจัยนั้นควรเป็นงานที่จะดำเนินการในปี ๒๕๖๕ และเสนอให้ต้องผ่านการพิจารณาจากคณะทำงาน กพว.ฯ ของหน่วยงานก่อนด้วย และให้ข้อสังเกตว่าการดำเนินงานโครงการปัจจุบันของสำนักโภชนาการ สามารถเก็บข้อมูลและทำเป็นงานวิจัยได้ เช่น AR, Healthy canteen และ หวานน้อยสั่งได้ เป็นต้น

มติที่ประชุม รับทราบ

๕.๒ ผลการดำเนินงาน เดือนพฤศจิกายน ๒๕๖๓ และแผนการดำเนินงาน เดือนธันวาคม ๒๕๖๓

๕.๒.๑ กลุ่มอำนวยการ

นางอุษา กล่อมเอี้ยง เจ้าพนักงานธุรการชำนาญงาน นำเสนอแผนผลการดำเนินงาน ดังนี้

โครงการ/ กิจกรรมสำคัญ	ผลการดำเนินงาน เดือนพฤศจิกายน ๒๕๖๓	แผนการดำเนินงาน เดือนธันวาคม ๒๕๖๓
โครงการบริหาร จัดการ หน่วยงาน	๑. ค่าจ้างเหมาบริการ ๗๐,๔๐๐ บาท ๒. ค่าเช่าเครื่องถ่ายเอกสาร ๑,๖๖๔.๒๕ บาท ๓. ค่าผ่านทางพิเศษ ๑,๔๑๐ บาท ๔. ค่าน้ำมันเชื้อเพลิง ๑,๘๐๐ บาท ๕. ค่าวัสดุสำนักงาน ๒๗,๙๒๗ บาท ๖. ค่าซื้อวัสดุคอมพิวเตอร์ ๓,๘๑๒ บาท ๗. ค่าตอบแทนนอกเวลาราชการ ๔๒๐ บาท ๘. ค่ารถรับจ้าง ๕๒๖ บาท <p style="text-align: center;">รวม ๑๐๗,๙๕๙.๒๕ บาท</p>	๑. ค่าจ้างเหมาบริการ ๗๐,๔๐๐ บาท ๒. ค่าเช่าเครื่องถ่ายเอกสาร ๒,๐๐๐ บาท ๓. ค่าผ่านทางพิเศษ ๓,๐๐๐ บาท ๔. ค่าน้ำมันเชื้อเพลิง ๓,๕๐๐ บาท ๕. ค่าวัสดุสำนักงาน ๑๓,๐๐๐ บาท ๖. ค่าจัดส่งพัสดุ ขนส่ง รถรับจ้าง ๕,๐๐๐ ๗. ค่าซ่อมครุภัณฑ์สำนักงาน ๒๕,๐๐๐ บาท ๘. ค่าวัสดุบริโภค ๑,๙๒๖ บาท ๙. ค่าวัสดุงานบ้านงานครัว ๕,๐๐๐ บาท ๑๐. ค่าล้างและซ่อมแอร์ ๒๔,๑๘๒ บาท ๑๑. ค่าซื้อวัสดุคอมพิวเตอร์ ๙๐,๐๐๐ บาท <p style="text-align: center;">รวม ๒๔๓,๐๐๘ บาท</p>

มติที่ประชุม

รับทราบ และประธานมอบหมายให้ กลุ่ม อก. ดำเนินการ ดังนี้

- ๑) ปรับแผนการเบิกจ่ายให้ได้ ร้อยละ ๓๒ ตามเป้าหมาย
- ๒) การนำเสนอแผนผลการเบิกจ่าย ครั้งต่อไป จำนวนเงินบาท ให้คิดเป็นร้อยละด้วย

๕.๒.๒ กลุ่มวิจัยอาหารเพื่อโภชนาการ

นางภัทริรา ยิ่งเลิศรัตนกุล หัวหน้ากลุ่มวิจัยอาหารเพื่อโภชนาการ นำเสนอผลและแผนการดำเนินงานให้ที่ประชุมรับทราบ ดังนี้

โครงการ/ กิจกรรมสำคัญ	ผลการดำเนินงาน เดือนพฤศจิกายน ๒๕๖๓	แผนการดำเนินงาน เดือนธันวาคม ๒๕๖๓
๑. คุณค่าทาง โภชนาการในอาหาร เพื่อจัดทำระบบ ฐานข้อมูลระดับชาติ	๑. ซื้และเตรียมตัวอย่างผัก ๖ ตัวอย่าง จาก ๓ แหล่ง รวม ๑๘ ตัวอย่าง ได้แก่ ผักบุงจีน กวางตุ้ง คะน้า ข้าวโพดหวาน สำหรับไนริ สำหรับคอมบู ๒. ซ่อมบำรุงรักษาเครื่องมือ คือ ตู้เย็น และ HPLC ๓. จ้างเหมานักวิทยาศาสตร์	๑. จัดจ้างนักวิทยาศาสตร์ ๒. วิเคราะห์สารอาหารหลัก เช่น น้ำ โปรตีน ไขมัน ทางห้องปฏิบัติการ
๒. โครงการส่งเสริม สุขภาพด้านโภชนาการ ผู้สูงอายุในชุมชนแบบ บูรณาการ	๑. ทบทวนงานวิจัยการวิเคราะห์วิตามินบี ๑๒ ๒. รอสารเคมี	๑. ทดสอบสถานะที่เหมาะสมและ ทวนสอบวิธีวิเคราะห์วิตามิน บี ๑๒ ด้วยสารมาตรฐานวิตามินบี ๑๒ ๒. จัดซื้อและเตรียมตัวอย่างประเภท เนื้อสัตว์ ๔ ตัวอย่าง ได้แก่ เนื้อหมู เนื้อวัว ไก่ ปลาทะเล ๓. ซึ้สารเคมีและวัสดุวิทยาศาสตร์

โครงการ/ กิจกรรมสำคัญ	ผลการดำเนินงาน เดือนพฤศจิกายน ๒๕๖๓	แผนการดำเนินงาน เดือนธันวาคม ๒๕๖๓
๓. โครงการควบคุม ป้องกันโรคขาดสาร ไอโอดีน	วิเคราะห์ไอโอดีนในปีสภาวะ ๑,๖๐๕ ตัวอย่าง จากจังหวัดลพบุรี ปทุมธานี สุราษฎร์ธานี ระนอง พังงา กระบี่	จัดซื้อสารเคมีและวัสดุวิทยาศาสตร์

มติที่ประชุม รับทราบ และประธานมอบหมายให้ กลุ่ม วภ. รายงานความก้าวหน้าการจัดทำข้อมูล
โภชนาการด้วยวิธี ICP-MS ในเว็บไซต์สำนักโภชนาการ ในการประชุมครั้งถัดไป

๕.๒.๓ กลุ่มบริหารยุทธศาสตร์

นางสาววรรณชนก บุญชู นักวิทยาศาสตร์การแพทย์ชำนาญการ นำเสนอแผนและผลการ
ดำเนินงานให้ที่ประชุมรับทราบ ดังนี้

โครงการ/ กิจกรรมสำคัญ	ผลการดำเนินงาน เดือนพฤศจิกายน ๒๕๖๓	แผนการดำเนินงาน เดือนธันวาคม ๒๕๖๓
๑. การรายงาน ข้อมูลด้าน โภชนาการ	๑. ตามมติที่ประชุมกำหนดหน่วยงานเจ้าภาพ ขับเคลื่อน SDGs รายเป้าหมายหลักและเป้าหมายย่อย จัดโดยสำนักงานเศรษฐกิจการเกษตร กรมอนามัยเป็น ผู้รับผิดชอบรายงานเป้าหมายย่อย [C2] ในตัวชี้วัดที่ ๒.๒ มีตัวชี้วัด ดังนี้ <ul style="list-style-type: none"> ๒.๒.๑ ความชุกของภาวะเตี้ยในเด็กอายุต่ำกว่า ๕ ปี (สถานะข้อมูลปี ๖๓ = ร้อยละ ๑๕.๕๔) ๒.๒.๒ ความชุกของภาวะผอม ภาวะเริ่มอ้วนและ อ้วน ในเด็กอายุต่ำกว่า ๕ ปี (สถานะข้อมูลปี ๖๓ ภาวะผอม = ร้อยละ ๖.๑๓, ภาวะเริ่มอ้วนและอ้วน = ๑๑.๒) ๒.๒.๓ ความชุกของภาวะโลหิตจาง (Anaemia) ในหญิงอายุระหว่าง ๑๕ – ๔๙ ปี จำแนกตามภาวะ ตั้งครรภ์ (สถานะข้อมูลปี ๖๓ = ร้อยละ ๑๕.๑) 	๑. จัดประชุมวางแผนแก้ไขปัญหา ภาวะโภชนาการเด็กและสตรี วันที่ ๑๕ ธ.ค.๖๓ ๒. จัดประชุมแลกเปลี่ยนข้อมูลคุณค่า สารอาหาร วันที่ ๑๗ ธ.ค.๖๓
๒. งาน เทคโนโลยี สารสนเทศ	ผลการจัดอบรมพัฒนาศักยภาพบุคลากรด้าน เทคโนโลยีสารสนเทศ ครั้งที่ ๑ หัวข้อ Excel ชั้น พื้นฐาน เมื่อ ๒ ธ.ค.๖๓ พบว่าค่าเฉลี่ยคะแนนความรู้ เพิ่มขึ้น จาก ๕/๑๐ เป็น ๗.๗/๑๐ คะแนน	จัดอบรมพัฒนาศักยภาพบุคลากรด้าน เทคโนโลยีสารสนเทศ ครั้งที่ ๒ หัวข้อ Infographic กำหนดจัดวันที่ ๒๗ ม.ค.๖๔
๓. งาน โภชนาการ ภายใต้กรอบ ASEAN Health Cluster1	๑. พิจารณาเอกสารแนวทางการขึ้นต่ำการปกป้อง ส่งเสริม และสนับสนุนการเลี้ยงลูกด้วยนมแม่และ อาหารทารกตามวัย รวมทั้งการดำเนินงาน Milk Code Act. ในระดับอาเซียน ร่วมกับกลุ่ม สปร. และ สำนักส่งเสริมสุขภาพ โดยแก้ไข → สถานการณ์ โภชนาการในเด็กอายุต่ำกว่า ๕ ปี อ้างอิงจากข้อมูล การสำรวจล่าสุด MICS 6	๑. ประชุมหารือกับ technical team UNICEF ออสเตรเลีย เพื่อพิจารณา กรอบการเขียน minimum guideline ในภาพอาเซียน วันที่ ๑๘ ธ.ค.๖๓ ๒. จัดทำ Concept note เพื่อขับเคลื่อน กฎหมายเพื่อควบคุม Food marketing อาหารและเครื่องดื่มสำหรับเด็ก

โครงการ/ กิจกรรมสำคัญ	ผลการดำเนินงาน เดือนพฤศจิกายน ๒๕๖๓	แผนการดำเนินงาน เดือนธันวาคม ๒๕๖๓
	๒. เขียน <u>Concept note</u> on Development of Minimum standards and Guidelines on the Marketing of Food and Non-Alcoholic Beverages รอบ ๒ กำหนดส่งข้อคิดเห็น วันที่ ๓ ธ.ค.๖๓ (ทั้งนี้วันที่ ๑๘ ธ.ค.๖๓ มีกำหนดประชุมหารือกับ technical team UNICEF ออสเตรเลีย เพื่อพิจารณากรอบการเขียน minimum guideline ในภาพอาเซียน)	
๔. ถอดบทเรียน Milk code act. เพื่อแลกเปลี่ยนเรียนรู้ กระบวนการร่างกฎหมาย ข้อบังคับ	กระบวนการ(ร่าง)พระราชบัญญัติการควบคุมการตลาดอาหารและเครื่องดื่มที่ไม่มีแอลกอฮอล์ในเด็ก ดังนี้ <ul style="list-style-type: none"> • Agenda setting • Policy formulation • Policy adoption • Policy implementation • Policy monitoring and evaluation 	๑. รวบรวมปัญหา (Problem statement) และหลักฐาน (Evidence based) จากงานวิจัยที่เกี่ยวข้องกับเพื่อจัดทำร่างการควบคุมการตลาดอาหารและเครื่องดื่มที่ไม่มีแอลกอฮอล์สำหรับเด็ก <ul style="list-style-type: none"> - สรุป Framework ที่ชัดเจน (อายุที่จะควบคุม เกณฑ์การแบ่งประเภทอาหารที่ต้องควบคุม ช่องทางที่จะควบคุม) ๒. จัดประชุมเชิงปฏิบัติการ เพื่อรับฟังข้อมูลความคิดเห็นเพิ่มเติม จากทุกภาคส่วนที่เกี่ยวข้อง ๓. ยกร่าง พ.ร.บ. ควบคุมการตลาดอาหารและเครื่องดื่มที่ไม่มีแอลกอฮอล์สำหรับเด็ก
๕. E-book รายงานประจำปี	เรียบเรียงเนื้อหาเล่มรายงานประจำปี ๒๕๖๓ สำนักโภชนาการ	จัดซื้อจัดจ้างออกแบบและจัดทำเอกสารอิเล็กทรอนิกส์ จำนวน ๓๐,๐๐๐ บาท

มติที่ประชุม รับทราบ และประธานมอบหมาย กลุ่ม บย. เตรียมพร้อมงานประชุมวางแผนแก้ไขปัญหาภาวะโภชนาการเด็กและสตรี ในวันที่ ๑๕ ธ.ค.๖๓ โดยวิเคราะห์สถานการณ์โภชนาการเด็กและสตรี และระบุวัตถุประสงค์ของการจัดประชุมให้ชัดเจน

๕.๒.๔ กลุ่มส่งเสริมโภชนาการสตรี เด็กปฐมวัย วัยเรียนและวัยรุ่น

นางสาวทิพรดี คงสุวรรณ นักโภชนาการปฏิบัติการ นำเสนอแผนและผลการดำเนินงานให้ที่ประชุมรับทราบ ดังนี้

โครงการ/ กิจกรรม	ผลการดำเนินงาน เดือนพฤศจิกายน ๒๕๖๓	แผนการดำเนินงาน เดือนธันวาคม ๒๕๖๓
๑. โครงการมหัศจรรย์ ๑,๐๐๐ วันแรกของชีวิต	๑. ประชุมพิจารณาแบบสัมภาษณ์การสำรวจเบื้องต้น (Rapid Survey) ถึงผลกระทบ Covid ต่อการใช้บริการสาธารณสุข ANC และ WCC วันที่ ๓ พ.ย.๖๓	๑. จัดประชุมการพัฒนาศักยภาพบุคลากรสาธารณสุขสู่การพัฒนาาระบบฐานข้อมูลเพื่อระดมเชิงรุกเจริญเติบโตของเด็กอายุ ๐ - ๕ ปี วันที่ ๒๒ - ๒๓ ธ.ค.๖๓

โครงการ/ กิจกรรม	ผลการดำเนินงาน เดือนพฤศจิกายน ๒๕๖๓	แผนการดำเนินงาน เดือนธันวาคม ๒๕๖๓
	<p>๒. จัดประชุมทดลองสัมภาษณ์ทางโทรศัพท์ เรื่อง การให้บริการ ANC และ WCC ในสถานการณ Covid วันที่ ๓๐ พ.ย. ๖๓</p> <p>๓. ร่วมจัดทำแนวทางประเมินหัตศจรรย์ ๑,๐๐๐ วันแรกของชีวิต สำหรับอปท. ผู้รับผิดชอบงาน แม่และเด็ก ใน ANC และ WCC และประธาน อสม.วันที่ ๓๐ พ.ย. ๖๓</p> <p>๔. จัดทำร่างเกณฑ์ตำบลหัตศจรรย์ ๑,๐๐๐ วันแรกของชีวิตร่วมกับ Cluster สตรีและเด็กปฐมวัย วันที่ ๑๑ พ.ย.๖๓</p> <p>๕. ติดตาม เยี่ยมเสริมพลังและทดลองใช้เกณฑ์ ตำบลหัตศจรรย์ ๑,๐๐๐ วันแรกของชีวิต</p> <p>๖. จ้างนักโภชนาการ</p>	<p>๒. ดำเนินการสำรวจเบื้องต้น (Rapid Survey) ถึงผลกระทบ Covid ต่อการให้บริการใน ANC และ WCC โดยวิธีการสัมภาษณ์ทาง โทรศัพท์ สำนักโภชนาการ รับผิดชอบ จังหวัดยะลา</p>
<p>๒. โครงการเด็ก วัยเรียน วัยรุ่น แข็งแรงและ ฉลาด</p>	<p>๑. ประชุมเตรียมการยกร่าง พรบ. Food Marketing วันที่ ๑๓ พ.ย.๖๓</p> <p>๒. ประชุมปรึกษาหารือเพื่อพัฒนาระบบ Kiddiary & Thai School Lunch & Food I Eat</p> <p>๓. ค่าเชื่อมต่อสัญญาณระบบยืนยันตัวตน (OTP)</p> <p>๔. เปิดตัว SuperHero NuPETHS</p> <p>๕. จัดจ้างผู้ช่วยโครงการ</p>	<p>๑. ประชุมคณะกรรมการและคณะอนุกรรมการ ขับเคลื่อนการปฏิรูประบบบริหารและวิธีการ ทำงาน (Cluster วัยเรียนวัยรุ่น)</p> <p>๒. ประชุมทำแบบประเมินคุณภาพอาหารใน โรงเรียน จัดร่วมกับ สส.</p> <p>๓. จ้างเหมาผู้ช่วยโครงการ</p>
<p>๓. โครงการ ควบคุมและ ป้องกันภาวะ โลหิตจาง ปี ๒๕๖๔</p>	<p>๑. ขอจริยธรรมโครงการการสำรวจสถานการณ ภาวะโภชนาการ ภาวะโลหิตจาง ระดับ สติปัญญา ในเด็กไทยวัยเรียนปี ๒๕๖๔</p> <p>๒. ประชุมกลุ่มย่อยคณะทำงานกำหนดแนวทาง ควบคุมการส่งเสริมการตลาดอาหารและ เครื่องดื่มไม่มีแอลกอฮอล์สำหรับเด็ก ๑ ครั้ง</p> <p>๓. โอนเงินให้ ศอ.ที่ ๑ - ๑๒ และ สสม. รณรงค์ ประชาสัมพันธ์</p> <p>๔. จ้างผู้ช่วยโครงการ</p>	<p>๑. ประชุมกลุ่มย่อยคณะทำงานกำหนด แนวทางควบคุมการส่งเสริมการตลาด อาหารและเครื่องดื่มไม่มีแอลกอฮอล์ สำหรับเด็ก วันที่ ๒๔-๒๕ ธ.ค. ๖๓</p> <p>๒. จัดซื้อวิตามิน Ferrofolic (รอใบเสนอราคา จาก GPO ทำแผนจัดซื้อจัดจ้าง เดือนธ.ค.๖๓ แต่เบิกจ่ายเดือนม.ค.๖๔)</p> <p>๓. ปรับแก้โครงการการสำรวจสถานการณ ภาวะโภชนาการ ภาวะโลหิตจาง ระดับ สติปัญญา ในเด็กไทยวัยเรียนปี ๒๕๖๔</p> <p>๔. จัดซื้ออุปกรณ์เจาะเลือด</p> <p>๕. จัดซื้ออุปกรณ์การเรียน (ของตอบแทนแก่ เด็กที่เข้าร่วมวิจัย)</p> <p>๖. จ้างผู้ช่วยโครงการ</p>

โครงการ/ กิจกรรม	ผลการดำเนินงาน เดือนพฤศจิกายน ๒๕๖๓	แผนการดำเนินงาน เดือนธันวาคม ๒๕๖๓
งานอื่นๆที่ได้รับมอบหมาย		
๑. ประชุมกราฟการเจริญเติบโตในสมุดบันทึกสุขภาพนักเรียน ป.๕ - ป.๖ และ ม.๑ - ม.๖ กับสสม.วันที่ ๑๖ พ.ย.๖๓ ๒. จัดทำ Template ตัวชี้วัดตามคำรับรองการปฏิบัติราชการ ปี ๒๕๖๔ ๓. เข้าร่วมอบรมโปรแกรม SPSS จังหวัดเพชรบุรี วันที่ ๒๓ - ๒๔ พ.ย.๖๓ ๔. ประชุมนำเข้รายละเอียดข้อมูลโครงการ ปีงบประมาณ พ.ศ. ๒๕๖๔ - ๒๕๖๕		

มติที่ประชุม รับทราบ และมอบหมายกลุ่ม สปร. นำเสนอความก้าวหน้าแบบสัมภาษณ์การสำรวจเบื้องต้น (Rapid Survey) ถึงผลกระทบ Covid-19 ต่อการใช้บริการสาธารณสุขคลินิก ANC และ WCC

๕.๒.๕ กลุ่มส่งเสริมโภชนาการวัยทำงานและผู้สูงอายุ

นางสาวลักษณีน รุ่งตระกูล นักโภชนาการชำนาญการ นำเสนอแผนและผลการดำเนินงานให้ที่ประชุมรับทราบ ดังนี้

โครงการ/ กิจกรรม	ผลการดำเนินงาน เดือนพฤศจิกายน ๒๕๖๓	แผนการดำเนินงาน เดือนธันวาคม ๒๕๖๓
๑. โครงการเตรียมความพร้อมประชากรไทยด้านอาหารและโภชนาการเพื่อเข้าสู่สังคมสูงวัยอย่างมีคุณภาพ	๑. พัฒนาตำรับอาหารลดหวานมันเค็ม และตำรับอาหารในเรือนจำ ๒. พัฒนาคู่มือข้อมูลด้านอาหารและโภชนาการ ๓. พัฒนาสื่อประชาสัมพันธ์หลักการบริโภคอาหารวัยทำงาน นำเข้าสู่ digital platform กลางกรมอนามัย ๔. จ้างเหมานักพัฒนาตำรับอาหาร ๕. ประชุมประสานความร่วมมือและสานต่อกับภาคธุรกิจร้านอาหารและเครื่องดื่ม ตามนโยบายหวานน้อยสั่งได้ ผลเฟส ๑ : สั่งหวานน้อยเพิ่มขึ้นร้อยละ ๓๕.๕ (ข้อมูลจากภาคเอกชนที่ส่งข้อมูลจำนวน ๗,๙๓๙ สาขา จากทั้งหมด ๑๑,๔๗๑ สาขา ความครอบคลุมร้อยละ ๖๙.๒)	๑. พัฒนาตำรับอาหารลดหวานมันเค็ม และตำรับอาหารในเรือนจำ ๒. ประชุมทดสอบการยอมรับเมนูอาหารลด หวาน มัน เค็ม ๓. พัฒนาคู่มือข้อมูลด้านอาหารและโภชนาการ ๔. พัฒนาสื่อประชาสัมพันธ์หลักการบริโภคอาหารวัยทำงาน นำเข้าสู่ digital platform กลางกรมอนามัย ๕. จัดประชุมแลกเปลี่ยนเรียนรู้การดำเนินงาน Healthy canteen ภายในกระทรวงสาธารณสุข ๖. จ้างเหมานักพัฒนาตำรับอาหาร <p style="text-align: center;">ก้าวต่อไปของ “หวานน้อยสั่งได้”</p> ๑. สสำรวจทัศนคติ ความคิดเห็นและผลกระทบของนโยบายหวานน้อยสั่งได้ กับผู้บริหารภาคเอกชนที่ร่วมดำเนินงานในเฟสแรก ๒. สสำรวจความคิดเห็นของผู้บริโภคต่อนโยบายหวานน้อยสั่งได้และการรับรู้ Logo หวานน้อยสั่งได้ ๓. จัดเวทีชี้แจงทางหวานน้อยสั่งได้ เพื่อขอขอบคุณภาคเอกชนและผนวกการดำเนินงานเข้ากับ Street Food Good Health/ Healthy Canteen และ Healthy Break

โครงการ/ กิจกรรม	ผลการดำเนินงาน เดือนพฤศจิกายน ๒๕๖๓	แผนการดำเนินงาน เดือนธันวาคม ๒๕๖๓
๒. โครงการ ควบคุมและ ป้องกันโรคขาด สารไอโอดีน แห่งชาติ ๒๕๖๓	๑. จัดทำเล่มสรุปการประชุม คณะกรรมการควบคุมโรคขาดสาร ไอโอดีนแห่งชาติ ครั้งที่ ๑/๒๕๖๓ ๒. เตรียมการประชุมจัดทำ (ร่าง) เกณฑ์ชุมชน/หมู่บ้านไอโอดีน ๓. ประชุม (ร่าง) จัดทำแผนเชิง ปฏิบัติการจัดทำแผนยุทธศาสตร์ ฯ ๔. เข้าร่วมประชุมเชิงปฏิบัติการวิถี ชีวิตใหม่กับไอโอดีน จ.ราชบุรี ๕. จัดซื้อชุดทดสอบไอโอดีนในเกลือ เสริมไอโอดีน (I-kit) ๖. จ้างเหมานักโภชนาการ	๑. จัดประชุมคณะกรรมการผลักดันนโยบายสู่การปฏิบัติ ๒. จัดซื้อน้ำเสริมไอโอดีนและยาเม็ดธาตุเหล็ก ๓. ร่วมจัดนิทรรศการวันพ้อแห่งชาติ ณ ถนนสนามไชย ๔. จัดซื้ออุปกรณ์เก็บปัสสาวะหญิงตั้งครุฑ ๕. จัดซื้อน้ำยาตรวจวิเคราะห์ปัสสาวะ สารเคมีและวัสดุ วิทยาศาสตร์ ๖. ประชุมหารือแนวทางการจัดทำระบบเฝ้าระวังฯ ๗. ประชุมหารือแนวทางการเก็บข้อมูลและลงข้อมูลใน ระบบเฝ้าระวังฯ ๘. ลงพื้นที่และสรุปผลการถอดบทเรียน ศอ.๑๐ ๙. จ้างเหมานักโภชนาการ
๓. โครงการ ส่งเสริมสุขภาพ ด้านโภชนาการ ผู้สูงอายุใน ชุมชนแบบ บูรณาการ	๑. จัดทำร่างโปสเตอร์ “สูงวัย ใส่ใจ โภชนาการ นำพาพระสงฆ์สุขภาพดี”	๑. จัดพิมพ์และตรวจรับโปสเตอร์ “สูงวัย ใส่ใจโภชนาการ นำพาพระสงฆ์สุขภาพดี” ๒. จัดซื้อสารเคมีและตัวอย่าง สำหรับวิเคราะห์วิตามิน B12 ๓. ร่วมจัดทำ VDO Clip Health literacy in Thai elderly 2020 : Individual Wellness Plan ในองค์ประกอบที่ ๑ ด้านโภชนาการผู้สูงอายุ
๔. โครงการ พระสงฆ์กับการ พัฒนาสุขภาพ ด้านโภชนาการ	๑. จัดทำร่างหนังสือ “สุขภาพดีเริ่มที่ ...ใส่ใจฉันทาอาหาร” ๒. จัดทำเนื้อหาด้านอาหาร และ โภชนาการ แต่พระอาสาสมัครส่งเสริม สุขภาพประจำวัด ผ่านระบบออนไลน์	๑. จัดพิมพ์หนังสือ “สุขภาพดีเริ่มที่...ใส่ใจฉันทาอาหาร” ๒. ร่วมจัดทำ VDO Clip แนวทางการพัฒนารูปแบบการ อบรมพระศิลาณุปัณณิก (พระอาสาสมัครส่งเสริม สุขภาพประจำวัด – อสว.) ผ่านระบบออนไลน์

มติที่ประชุม รับทราบ

ระเบียบวาระที่ ๖ เรื่องอื่นๆ

๖.๑ แผนรายการจัดซื้อจัดจ้าง/ผลการเบิก-จ่ายเงินบำรุง

นางสาวศศิพร ตัชชนานุสรณ์ รองผู้อำนวยการฝ่ายบริหาร เสนอให้บรรจุแผนรายการ
จัดซื้อจัดจ้าง และผลการเบิก-จ่ายเงินบำรุง เข้าในวาระสืบเนื่องของการประชุมคณะกรรมการบริหาร
สำนักโภชนาการ เป็นประจำทุกเดือน โดยกลุ่มอำนาจการดำเนินการเป็นผู้รายงาน เพื่อเป็นการกำกับติดตามการ
เบิกจ่ายให้เป็นไปตามแผน

มติที่ประชุม รับทราบ และประธานมอบหมายให้กลุ่ม ออก. ดำเนินการ

๖.๒ E-Learning โภชนาการช่วงแรกของชีวิต (ฉบับภาษาไทย) ENeA-SEA

เพื่อเป็นการเชิญชวนนักวิชาการ นักโภชนาการ ทีมสหสาขาวิชาชีพ ผู้สนใจทั่วไป ได้เข้ามาเรียนรู้ หลักสูตรการเรียนออนไลน์ โภชนาการช่วงแรกของชีวิต (ENeA-SEA) ควรเพิ่มช่องทางการสื่อสาร ประชาสัมพันธ์ให้มากขึ้น

มติที่ประชุม ประธานมอบหมายให้กลุ่ม บย. นำเรื่องเข้าที่ประชุมกรมอนามัย เดือน ม.ค.๖๔ ในวาระเรื่องเพื่อทราบ

๖.๓ แนวทางการสมัครขอรับรางวัลเลิศรัฐสาขารางวัลบริการภาครัฐ พ.ศ. ๒๕๖๓

นางณัฐวรรณ เขาวนลิติกุล รองผู้อำนวยการฝ่ายวิชาการ ชี้แจงแนวทางการสมัครขอรับรางวัลเลิศรัฐ สาขาบริการภาครัฐแห่งชาติ พ.ศ.๒๕๖๓ แบ่งเป็น ๔ ประเภทรางวัล คือ

- ๑) นวัตกรรมบริการ
- ๒) ขยายผลมาตรฐานการบริการ
- ๓) พัฒนาบริการ
- ๔) บูรณาการข้อมูลเพื่อการบริการ

แนวทางการเสนอผลงานจะต้องครอบคลุมประเด็นการวิเคราะห์ เช่น ปัญหาคืออะไร แนวคิดในการแก้ปัญหาคืออะไร นำไปปฏิบัติได้อย่างไร ผลผลิต/ผลลัพธ์ ประชาชนได้อะไร ประเมินเป็นทางการอย่างไร จัดการผลกระทบเชิงลบอย่างไร ขยายผลต่ออย่างไร และเชื่อมโยงกับ SDGs อย่างไร

ซึ่งในปีงบประมาณ พ.ศ.๒๕๖๔ การส่งสมัครขอรับรางวัลถูกกำหนดเป็นตัวชี้วัดตามคำรับรองปฏิบัติราชการของทุกหน่วยงาน (ตัวชี้วัดที่ ๒.๔ : การพัฒนาข้อมูล การวิจัย นวัตกรรม) จึงเสนอให้แต่ละกลุ่มงานนำเสนอเรื่องที่จะสมัครขอรับรางวัลในการประชุมครั้งต่อไป

มติที่ประชุม รับทราบ และมอบหมายทุกกลุ่มดำเนินการนำเสนอผลงานที่จะสามารถส่งสมัครรับรางวัลดังกล่าว ในที่ประชุมครั้งต่อไป

๖.๔ การประเมินผลการปฏิบัติงานของจ้างเหมาบริการ และพนักงานขับรถยนต์

นางสาวโสภา ทองนพภา หัวหน้ากลุ่มผู้อำนวยการ ขอความร่วมมือข้าราชการ และพนักงานราชการ ตอบแบบประเมิน Google form เพื่อประเมินผลการปฏิบัติงานของจ้างเหมาบริการ และพนักงานขับรถยนต์ ซึ่งจะส่ง Link เข้าไลน์กลุ่มสำนักโภชนาการ

มติที่ประชุม รับทราบ และดำเนินการในส่วนที่เกี่ยวข้อง

๖.๕ กิจกรรมสัปดาห์แห่งการเดิน

เชิญชวนบุคลากรสำนักโภชนาการ เข้าร่วมกิจกรรมสัปดาห์แห่งการเดิน ตั้งแต่วันที่ ๒๑-๒๗ ธ.ค.๖๓ โดยนับก้าวเดินวันละ ๑๐,๐๐๐ ก้าวขึ้นไป และใช้แฮชแท็ก #สำนักโภชนาการพิชิตโพดโพด ผู้ที่มีจำนวนก้าวครบ และต่อเนื่อง ๗ วัน จะได้รับรางวัลในวันปีใหม่สำนักโภชนาการ วันที่ ๓๐ ธ.ค.๖๓ และน.ส.ลักษณิน รุ่งตระกูล ให้ข้อมูลเพิ่มเติมถึงโปรแกรมก้าวทำใจ season ๓ จะเปิดระบบในเดือน ม.ค.๖๔

มติที่ประชุม ประธานมอบหมาย น.ส.ลักษณิน รุ่งตระกูล และทีม Change agent ดำเนินการและประชาสัมพันธ์ในกลุ่มไลน์สำนักโภชนาการ

๖.๖ กำหนดการประชุมและกิจกรรมของสำนักโภชนาการ

- มติที่ประชุม
- วันที่ ๓๐ ธ.ค.๖๓ งานปีใหม่สำนักโภชนาการ ทำบุญเลี้ยงพระ จับฉลาก
 - วันที่ ๖ ม.ค.๖๔ สวดมนต์ และประชุมสำนักโภชนาการ
 - วันที่ ๗ ม.ค.๖๔ เวลา ๐๙.๓๐ - ๑๖.๓๐ น.ประชุมคณะกรรมการสำนักโภชนาการ ครั้งที่ ๔/๒๕๖๔
 - วันที่ ๑๓ ม.ค.๖๔ กิจกรรมทิวปิ่นโต โชว์เมนูผัก และบาสโลป

เลิกประชุมเวลา ๑๘.๐๐ น.

นางสาวกุลธิดา รักกลัด
ผู้จัดรายงานการประชุม

นางสาวศศิพร ตัชชานานุสรณ์
ผู้ตรวจรายงานการประชุม